

पाल्पाको माथागढी एक अध्ययन

■ राम बहादुर कुँवर

१. अवस्थिति:

पाल्पा जिल्लाको पूर्व दक्षिण भागमा अवस्थित गोठारी गा.वि.स. वडा नं. ६ मा अवस्थित गढीलाई माथा गढी भनेर भनिन्छ। पहाडको टाकुरोमा अवस्थित यस गढीमा पुग्नको लागि रूपन्देही जिल्लाको देवदह गा.वि.स. बाट ५ घण्टाको उकालो बाटो हिंड्नु पर्छ। यस ठाउँबाट दक्षिण तिरको तराई भुभाग टाढा टाढा सम्म देख्न सकिन्छ। संभवत पाल्पा राज्यको पूर्वी क्षेत्रको यो एउटा महत्वपूर्ण सुरक्षा किल्ला थियो। पाल्पा राज्यमा भएका महत्वपूर्ण गढीहरू मध्ये यसलाई पनि लिन सकिन्छ।

२. ऐतिहासिक पृष्ठभूमि:

नेपालको दक्षिण पश्चिम क्षेत्रमा अवस्थित लुम्बिनी अञ्चलमा प्राग ऐतिहासिक काल देखि नै मानवहरूको बसोबास शुरू भई सकेको कुरा बृटवल क्षेत्रमा प्राप्त रामापिथेकसको अवशेष र पाल्पाको माठी फाँटमा भेटिएका नवपाषाणकालिन दुङ्गे औजारले प्रमाणित गरेका छन्। यस क्षेत्रमा प्राचीन कालमा शाक्य र कोलियहरूको राज्य थियो र यसै अञ्चलको लुम्बिनी भन्ने ठाउँमा शान्तिका अग्रदुत गौतम बुद्धको जन्म पनि भएकोले यस क्षेत्रको महत्व बढाई दिएको छ। इसा पूर्वका दिनहरूमा यस क्षेत्रमा विकसित सभ्यताको बारेमा तराईका विभिन्न ठाउँमा भेटिएका पुरातात्विक स्थलहरूले पुष्टि गरेका छन्। प्राचीन कालमा यो क्षेत्र नेपालको सिमा भित्र पर्दथ्यो। मध्यकालमा केन्द्रिय शासनमा कमजोरी आउने वित्तिकै नेपाल भित्र विभिन्न साना-साना राज्यहरूको उदय भयो। यि

राज्यहरू मध्ये पाल्पा राज्य पनि एक हो। यस राज्यका स्थापक रूद्रसेनलाई मानिन्छ। मुकुन्दसेन प्रथमको पालमा पाल्पा राज्य विकाशको चरम सिमामा पुगेको थियो। उनले पाल्पा राज्यको सुरक्षाको लागि विभिन्न दिशामा गढीहरू बनाएको उल्लेख पाइन्छ। संभवत माढा गढीको निर्माण पनि मुकुन्दसेन प्रथमको पालामा भएको हुनसक्ने कुरा काजी रणदल (जैसी) को कास्य पत्रबाट अनुमान गर्न सकिन्छ। उक्त पत्रमा अघि देखि चलि आएको रितिथिति र व्यवस्थालाई व्यवस्थित गरेको कुरा परेको छ। यस गढीको बारेमा जानकारी दिने सबभन्दा पुरानो श्रोत श्री काजी रणदल (जैसी) द्वारा संवत् १८९६ साल मिति मार्ग शिर्ष बदि ३० रोज ५ मा गरिदिएको कस्यपत्र हो। उक्त कास्य पत्रमा गढीमा प्राचीन काल देखि चलिआएको रितिथिति व्यवस्थित गर्न र वस्ती बसाली उक्त ठाउँलाई गुलजार गर्नका लागि खेत गुठी राखि दिएको कुराको उल्लेख छ। उक्त गढीमा भएको सबभन्दा पुरानो घण्टा संवत् १९४१ को हो। साथै २०१३ सालमा पनि पुरन सिंह भन्ने व्यक्तिले घण्टा चढाएका थिए। वर्तमान समयमा पनि यस गढीको विशेष महत्व रहेको छ। गढीलाई हेर्न टाढा टाढाबाट मानिसहरूको घुईचो लाग्ने गरेको देखिन्छ।

३. गढीको वास्तुकला:

यो गढी प्राचीनकालमा निर्माण गरिने गढीको शैलीमा भएको छ। यो गढी पहाडको टाकुरोमा अवस्थित छ। यस गढीबाट पूर्व पश्चिम उत्तर र दक्षिण दिशामा टाढा-टाढा सम्म देखिन्छ। गढीको निर्माण वैज्ञानिक तरिकाबाट गोलाकार स्वरूपमा

गरिएको छ । गढीको पर्खालको उचाई कम छ । गढीमा पूर्वतिरबाट पस्न सकिन्छ । गढीको दक्षिण, उत्तर र पश्चिम तिर भिर भएकोले यि दिशाहरूबाट गढीमा प्रवेश गर्न सकिदैन । दक्षिण र पश्चिम तिरको भिर उत्तर तिरकोभिर भन्दा डर लाग्दो छ । पूर्व तिरको प्रवेशद्वार भन्दा करिब ५० मिटरको दुरीमा ठूलो खाडल (खाई) छ । यो मध्यकालिन किल्ला वास्तुकलाको महत्वपूर्ण विशेषता हो । गढीलाई सुरक्षा प्रदान गर्नको लागि यस्तो खाइ बनाइन्थ्यो । यो खाडलको निर्माणको प्रयोजन पनि गढीको सुरक्षा नै देखिन्छ । यो गढीमा पश्चिम उत्तर र दक्षिणबाट मानवीय प्रवेशको संभावना कम देखिएकोले पूर्वतिरमात्र खाइको निर्माण गरिएको छ । खाइ उत्तरदेखि दक्षिणतिर क्रमशः लम्बिदै गएको छ । अहिले पनि खाइलाई स्पष्ट रूपमा देख्न सकिन्छ र खाइलाई पार गर्नको लागि २० फिट लामो काठको पुल बनाइएको छ । खाइको गहिराई १५ फिट छ भने चौडाई १६ फिट जति छ । गढीको पर्खाल जिर्ण भईसकेको छ । गढीको पर्खाल ढुङ्गाबाट निर्माण गरिएको छ र ढुङ्गा साधारण खाले छन् । वर्तमान समयमा गढीमा भएका विभिन्न पुरातात्विक वस्तुहरूको संरक्षणको लागि वरीपरी तारको बार लगाइएको छ र गढीमा प्रवेशको लागि सानो ढोका पनि बनाइएको छ ।

४. गढीमा भएका महत्वपूर्ण पुरातात्विक र सांस्कृतिक वस्तुहरू

क) मन्दिर:

गढीको मध्य भागमा सानो मन्दिर छ । यसलाई देवीको थान पनि भनेर भनिन्छ । (फोटो नं. २) यस मन्दिर भित्र विभिन्न समयमा विभिन्न व्यक्तिहरूद्वारा चढाइएका तरवार, छुरी, भालाहरू राखिएका छन् । यि तरवार, भाला र छुरीहरू मध्यकालमा बनेका हतियारका स्वरूपमा छन् जसले यो गढीको निर्माण पनि १५ औं १६ वौं शताब्दीतिर भएको कुरालाई प्रमाणित गरेको छ । मन्दिरमा भएका भालाहरूको माथिल्लो भागको लम्बाई ५३ सेमि. देखि लिन ३० सेमि. सम्म छ भने तल्लो भागको लम्बाई १२ सेमि. देखि लिएर ३० सेमि सम्म (फोटो नं ३) छ । यि भालाहरू राष्ट्रिय संग्रहालयमा प्रदर्शन गरिएका पृथ्वीनारायण शाहको पालाका भालाहरूको शैलीसँग मिल्दछन् । मन्दिर भित्र तरवारहरू पनि छन् । यि तरवारहरू

८३ सेमि देखि ५३ सेमि सम्म लम्बाई भएका छन् । यि तरवार मध्ये एउटा तरवारमा चाइनिज अक्षरमा लेखिएको अभिलेख छ । जसले यो तरवार चाइनाबाट ल्याएको प्रमाणित हुन्छ । केहि साना खाले खुकुरीहरू पनि छन् ति मध्ये एउटा खुकुरीमा तिरको निसान छ । प्राप्त विभिन्न हतियारहरूले यस गढीको तिथी निर्धारण गर्न केहि सजिलो तुल्याएको छ ।

ख) दक्षिण तिरको पर्खालको खोपामा भएका तिरका अग्रभागहरू:

यस गढीको सबभन्दा महत्वपूर्ण पक्ष गढीको दक्षिण कुनाको भित्तामा भएको खोपामा राखिएको कांसाको कचौरा हो । जसमा फलामद्वारा निर्मित तिरका साना-साना अग्रभागहरू राखिएका छन् । यि तिरका अग्रभागहरूको लम्बाई १६ सेमि देखि लिएर ७ सेमि सम्म छ । यस्ता तिरका अग्रभागहरू नेपालमा अन्यत्र पाइएका छैनन् (फोटो नं. ४) । यि तिरका अग्रभागहरूको सम्बन्धमा स्थानिय जनमानसमा विभिन्न किसिमका कथाहरू प्रचलित रहेका छन् । स्थानीय वासिन्दाहरूका अनुसार संसारमा नेपालीहरू जुन जुन युद्धमा भाग लिन्छन् ति युद्धहरूमा नेपाली सैनिकहरूलाई सहयोग गर्न लागि यि तिरका अग्रभागहरू उडेर युद्ध भूमिमा पुगि नेपालीहरूको रक्षा गर्छन् भन्ने मान्यता समाजमा प्रचलित छ । यि तिरका अग्रभागहरू युद्धको समयमा कासको कचौराबाट हराउँछन् भन्ने विश्वास पनि स्थानीय जनमानसमा प्रचलित छ ।

ग) गढीमा भएका घण्टाहरू:

गढीमा २ वटा महत्वपूर्ण घण्टाहरू छन् । जसमा अभिलेख अंकित गरिएको छ । जसमध्ये ठूलो घण्टा सबभन्दा पुरानो हो । संवत् १९४१ मा राखिएको यो घण्टामा मेजर कप्तान तिलकराम उपाध्याय र कपतानी बछलादेवीले श्री ३ माथा देवीलाई घण्टा चढाएको कुरा परेको छ । त्यसै गरी सानो घण्टा वि.सं. २०१३ सालमा पुरन सिंहले घण्टा चढाएको हो भन्ने कुरा उक्त घण्टामा भएको अभिलेखबाट खुल्छ ।

५. गढीसँग सम्बन्धित धार्मिक र सांस्कृतिक पक्षहरू:

वर्षभरीमा गढीमा भएको मन्दिरमा विभिन्न पुजाहरू सम्पन्न गरिन्छ । खासगरि दशैंको अवसरमा ठूलो मेला लाग्ने गर्दछ । यस गढीमा भएको मन्दिरमा नवमीको दिन रांगा र बोका काट्ने चलन छ । यस मन्दिरमा चढाउने रांगा गाउलेहरू

मिलेर किन्छन् भने बोका गुठीको खेतबाट प्राप्त धानको रकमबाट किन्ने चलन छ । चैते दशैमा पनि गढीको मन्दिरमा बोका काट्ने चलन रहेको छ । यस अवसरमा काटिने बोका गाउँलेहरू मिलेर एउटा चढाउछन् भने अर्को गढीको खेतको आयस्ताबाट बराल मगरले चढाउने चलन छ । गाउँलेहरूको चाहना अनुरूप पञ्चवली दिने चलन पनि गढीमा रहेको छ । पञ्चवली अन्तर्गत रांगो, बोका, परेवा, हांस र कुखुरा पर्दछन् । यस बाहेक प्रत्येक पूर्णिमामा धार (विशेष पूजा) दिने चलन पनि रहेको छ । धार दिने बेला विशेषगरी सेतो रातोध्वजाहरू, घ्यू, चावल, पैसा, गुरूवाहरूको लागि चढाउने चलन छ । गढीको मन्दिरमा पूजा गर्नका लागि गुरूवाहरू नियुक्ति भएका छन् र यस्ता गुरूवाहरू तिन घरका हुन्छन् । यस्ता गुरूवाहरू मगर समुदायबाट छानिन्छन् । गढीको पूजा आजको लागि गूठी खेत र पाखो बारी छ ।

यो गढीको सिमावर्ति क्षेत्रहरूमा खूब प्रख्यात रहेको छ । खासगरी खैरेनी, बुटवल, पाल्पा, नवलपरासी जस्ता गाउँहरूबाट मानिसहरू यस गढीलाई हेर्न आउने गर्दछन् । गाउँलेहरूको भनाई अनुसार गढीमा राम्रो तरिकाले पूजा नगरेमा खडेरी पर्ने, पहिरो जाने र अनिकाल पर्ने गर्छ । त्यसकारण गुरूवाहरूले ध्यान दिएर पूजा गर्ने गर्छन ।

६. गढीको वर्तमान अवस्था:

पहाडको टाकुरामा अवस्थित माथा गढी एउटा ऐतिहासिक र सांस्कृतिक महत्व बोकेको गढी भएको तर वर्तमान समयमा गढीको पर्खाल जिर्ण भईसकेको र मन्दिर भित्र भएका सामग्रीहरू पनि अस्त व्यस्त अवस्थामा भएकोले गढीको तत्कालै संरक्षणको आवश्यकता देखिन्छ । तत्काल संरक्षण गरेमा मात्र हाम्रा पुर्खाहरूले निर्माण गरेको यो सांस्कृतिक धरोहर संरक्षण हुन सक्ने छ ।

विशेष धन्यवाद

(श्री डिल्ली प्रसाद आचार्य)

(सुश्री सुष्मा आचार्य)

(श्री श्यामसुन्दर राजवंशी (लिपि विशेषज्ञ)

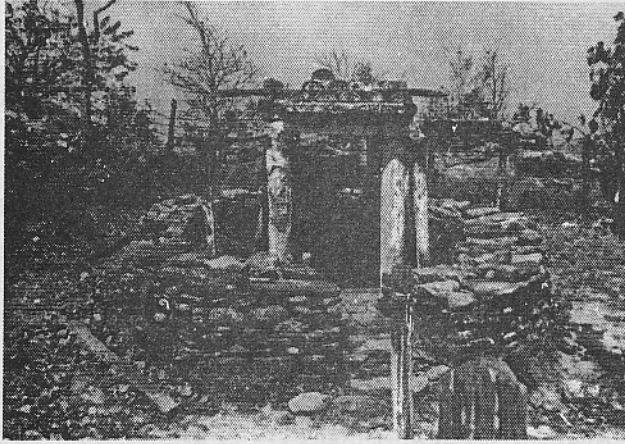
सन्दर्भग्रन्थ सूची:

- ◆ घिमिरे विष्णु प्रसाद, पाल्पा राज्यको ईतिहास, भाग १, पद्मा घिमिरे, भरतपुर ।
- ◆ शर्मा, डिल्लीराम, नेपालको जिल्ला वास्तुकला, त्रि.वि.वि. (सिनास, काठमाडौं)
- ◆ शर्मा, बाल चन्द्र, नेपालको ऐतिहासिक रूपरेखा, कृष्ण कुमारी देवी २३११९ दृध विनायक, वाराणसि ।
- ◆ श्रेष्ठ, शुक्रसागर, नुवाकोट गढीको स्थलगत अध्ययन प्रतिवेदन, पुरातत्व विभागमाप्रस्तु प्रतिवेदन ।
- ◆ श्रेष्ठ, शोभा प्रस्तोता, गढीहरूको प्रतिवेदन, पुरातत्व विभाग, रामशाहपथ, काठमाडौं ।

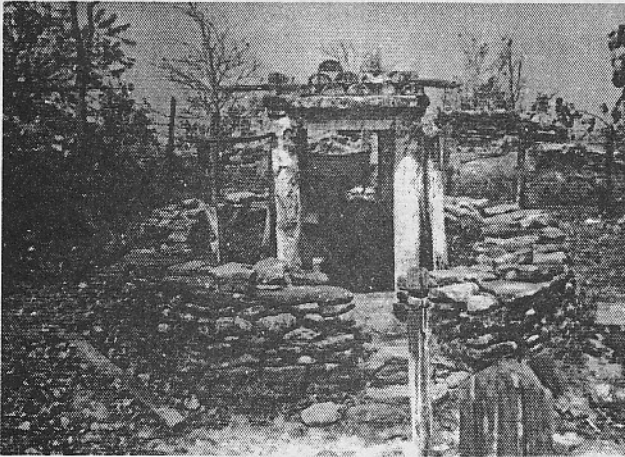
स्वस्ति श्री काजी रणदल (जैसी) कस्य पत्रम् -

आगे फुल (कपाक) कल अम्बल मध्ये माथा गढिमा अधि देप व स्ति बसालि गुलजार गन्या थ्यौ.. बाले रहेछ आथ उप्रान्त पनि तेस ठाउँको अधि देखि बसि आयाकोरिति भन्दा अध्यालो रकम कलम नलगा ई. दुनित्रा नपिराई पुसि गढि गाउँ बसालि गुलजार तुल्याइ काम गरायौ अ धिकाले विजर मन सुक जामा पेत विहाई लायू अक्षता चढाई पायाको हो भन्या अै ले उ हि जगा विहाइ १ लायू अपता कउनु पछि २ मा विति..होर गराई दिउंला गढिको चिताइ गर मामा लाग्याको सेर्मास्या फल १३ साल का जांचले ठहराया बमोजिम नि मुष्यालिको दसपट गरि दिव्यु आफ्ना पतिरजमा सित गाउँ गुल जार गरि विजात्रि विधुत नगरि १ को गरि गढिको चिताइ काम गर .. इति सम्बत ८९६ सालमितिमार्ग शिर्ष वदि

३० रोज ५ शुभम् ।



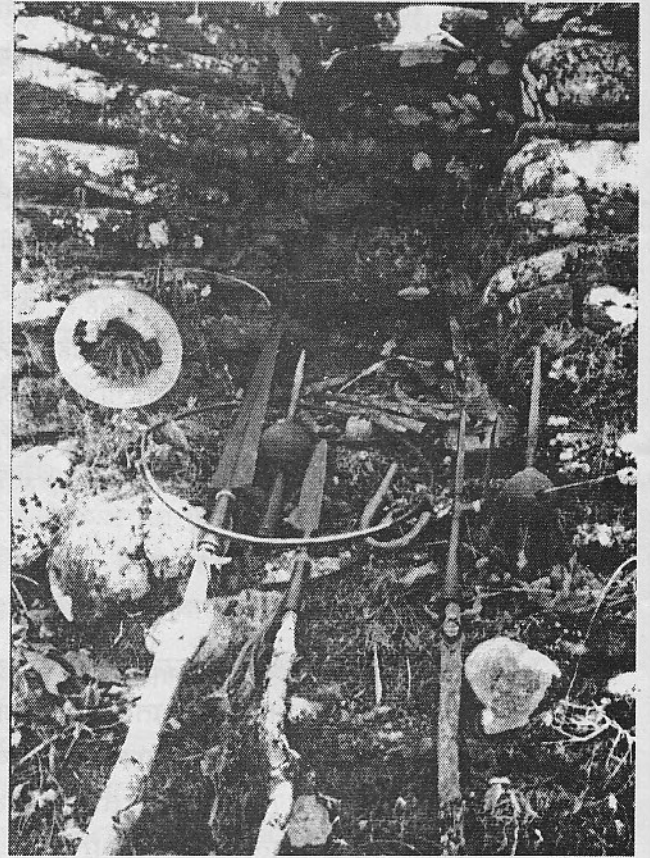
फोटो नं. १: गढीको फोटो



फोटो नं. २: गढीको मध्य भागमा भएको मन्दिर



फोटो नं. ३ : गढीमा भएका भालाहरु



फोटो नं. ४ : गढीमा भएको तिरका अग्र भाग