

# शिखर वास्तुशैलीका उत्कृष्ट नमूना: बैतडी देवलहाटका देवलहरू

लोकनाथ दुलाल

उप-प्राध्यापक, संस्कृति विभाग

पद्मकन्या बहुमुखी क्याम्पस

## १. पृष्ठभूमि

बैतडी जिल्ला दशरथचन्द्र नगरपालिका वडा नं. १ मा अवस्थित देवलहरूको विश्लेषणात्मक विवरण यस अनुसन्धानमा उपलब्ध छ। ती देवलहरू शिखर वास्तुशैलीमा निर्माण गरिएका हुँदा यस लेखमा शिखरशैलीको परिचयात्मक विवरण प्रस्तुत गर्न खोजिएको हो। यो अनुसन्धानका लागि प्राथमिक तथा द्वितीय दुवैखाले सूचनाको महत्व उत्तिकै छ। अतः यस स्तम्भका लागि खास गरी Prof. R.N. Pandey को Making of Modern Nepal, डिल्लाराज शर्माको पश्चिम नेपालको मूर्तिकला एवम् वास्तुकला, नेपालको किल्ला वास्तुकला, डा. सूर्यमणि अधिकारीको पश्चिम नेपालको ऐतिहासिक अन्वेषण, पश्चिम नेपालको खस अधिराज्य, The Khasas Kingdom, मोहनप्रसाद खनालको पश्चिम नेपालको मूर्तिकला र स्थापत्य, राजाराम सुवेदीको बाईसी राज्यको ऐतिहासिक रुपरेखा, खोजी नेपाल संस्थाले श्री ५ को सरकार संस्कृति, पर्यटन तथा नागरिक उड्डयन मन्त्रालय, संस्कृति संरक्षण एवं प्रवर्द्धन महाशाखामा आ.व. २०५८/५९ मा प्रस्तुत गरेको बैतडी डडेलधुरा, दैलेख एवं जाजरकोट जिल्लाका परम्परागत रीतिरिवाज, धार्मिक, सांस्कृतिक, ऐतिहासिक एवं पर्यटकीय महत्वका स्थलहरूको संरक्षण, सर्वेक्षण सम्बन्धी अध्ययन प्रतिवेदन जस्ता कृतिहरूबाट आवश्यक पर्ने द्वितीय सूचना संकलन भएका छन्। तर यस अनुसन्धानको मूल आधार विशेषतः प्राथमिक सूचना अर्थात् स्थलगत अवलोकन नै हो। श्री ५ को सरकार संस्कृति पर्यटन तथा नागरिक उड्डयन

मन्त्रालय, संस्कृति संरक्षण एवम् प्रवर्द्धन महाशाखाले आ.व. २०५८/५९ मा सञ्चालन गरेको बैतडी, डडेलधुरा, दैलेख र जाजरकोट जिल्लाका धार्मिक तथा सांस्कृतिक स्थलहरूको सर्वेक्षण गर्ने परियोजनामा सामेल भई लगभग २ हप्तासम्म बैतडी जिल्लाका विभिन्न क्षेत्रको अवलोकन गर्ने अवसर प्राप्त भयो। उक्त समयमा बैतडी जिल्लाका सभापति श्रीपरमानन्द भट्ट, जि.वि.स. सदस्य मायाँ भट्ट, दशरथचन्द्र नगरपालिका वडा नं. १, देवलहाटका गणेशदत्त भट्ट, दिलाराज भट्ट, शान्ति चन्द्र, नारायण चन्द्र, रामदत्त बोगटी आदिबाट यहाँका देवलहरूको विषयमा आवश्यक सूचना संकलन गरिएको हो। यो लेख सोही समयमा गरिएको स्थलगत अवलोकनका आधारमा तयार पारिएको छ।

## २. विषय प्रवेश

नेपालको पश्चिमी क्षेत्रले राजनैतिक इतिहासमा मात्र होइन धार्मिक, सांस्कृतिक, कला, वास्तुकला आदिजस्ता मानव सभ्यताका सूचक मानिने क्रियाकलापको विकास र विस्तारमा समेत उत्तिकै महत्व राख्दछ। नेपाल अधिराज्यको लगभग आधाआधी भूभाग राप्ती, भेरी, सेती, कर्णाली र महाकाली अञ्चलले ओगटेको छ। जुन क्षेत्रलाई नेपालको पश्चिमी भेकका रूपमा लिईन्छ। यस क्षेत्रमा सयौंको संख्यामा भन्दा बढी मठमन्दिर, पाटीपौवा निर्माण गरिएका छन्। यसरी श्रृजना गरिएका कतिपय कलाशैलीले पूर्वी नेपाल खासगरी काठमाडौं उपत्यकाको कला तथा वास्तुकलामा ठूलो प्रभाव पारेका छन्। यस्ता कला नमूनाहरू वेवास्ता गरिएको र

छरिएर यत्रतत्र रहेको अवस्थामा हिजोआज विभिन्न ठाउँहरूमा फेला पार्न सकिन्छ। ती कला नमूनाहरूले त्यसबेलाको कुशल कला पारङ्गतता एवम् शिल्प क्षमताका बारेमा सूचना उपलब्ध गराउँदछन्। त्यसबेला श्रृजना गरिएका उपल्लो दर्जाका कलाकृतिहरूले कलाकारको जोश जाँगर, कला भावना, लगनशीलता, एकाग्रताका साथ तत्कालीन समयको धार्मिक विश्वास एवम् सामाजिक मतलाई उजागर पार्न ठूलो योगदान पुऱ्याउँदछन्। पश्चिम नेपालको खासगरी कर्णाली प्रदेशमा विकास भएको कलाशैली चाहे त्यो मूर्तिकला होस् एवम् स्थापत्य त्यसशैलीलाई कला विश्लेषक मोहनप्रसाद खनालले खस कलाशैली भनेका छन्।<sup>१</sup> उहाँले मध्यकालको प्रारम्भदेखि पश्चिम नेपाल अर्थात् भेरी, सेती, कर्णाली र महाकाली क्षेत्रमा पाल एवम् नागवंशी खस राजाहरूको शासन चलेको र उनीहरूको छत्रछाँयामा यो कलाशैली हुर्किएको हुँदा त्यसलाई खसशैली भनिएको विचार दिएका छन्।<sup>२</sup> यसै सन्दर्भमा वरिष्ठ पुरातत्वविद प्रा. रामनिवास पाण्डेका अनुसार पश्चिम नेपालको इतिहास र संस्कृतिका बारेमा सूचना दिने पुरातात्विक प्रमाणहरू मल्लकालको प्रारम्भदेखि मात्र प्राप्त भएका छन्। यद्यपि कुमाउँ र दुल्लुको स्तम्भ अभिलेखले उपलब्ध गराएको सूचनालाई हेर्दा उक्त क्षेत्रमा मल्लवंशका शासकहरूभन्दा अघि कत्युरी, पाल र चल्लवंशका शासकहरूले शासन गरेको बुझिन्छ।<sup>३</sup> कत्युरी र मल्ल वंशको शासनकालमा धेरैको संख्यामा निवास स्थल, मठमन्दिर, चैत्य, विहार जस्ता हिन्दू तथा बौद्ध धर्मसँग सम्बन्धित स्मारक निर्माण गरिएका थिए।<sup>४</sup> त्यस क्षेत्रबाट प्राप्त पुरातात्विक प्रमाणहरूले मध्यकाल अर्थात् इशाको बाह्रौँदेखि सोह्रौँ शताब्दीताकासम्म उक्त क्षेत्रमा मूर्तिकला र वास्तुकलाको विकास विशेषरूपले भएको संकेत गर्दछन्। वैतडी, डडेलधुरा, दार्चुला, डोटी, वभाङ्ग, वाजुरा, अछाम, कालिकोट, जुम्ला, मुगु, हुम्ला डोल्पा, दैलेख, जाजरकोट जिल्लाहरूमा त्यस युगमा निर्माण गरिएका मूर्तिकला एवम् न्वाला, देवल, कीर्तिस्तम्भ वीरस्तम्भ, माडौँ, विश्रामस्थल जस्ता

वास्तुकलाका उत्कृष्ट नमूना हिजोआज पनि भेटिन्छन्। त्यस्ता कला, वास्तुकलाका नमूनाहरूले यहाँको निकै पुरानो संस्कृतिको परिचय दिन्छन्। यिनको निर्माणकालका विषयमा गम्भीर अध्ययन विना निश्चित तिथिमिति तोक्न नसकिने स्थिति छ। तापनि पुराना कोट (किल्ला) र बस्तीहरूका नजिक पाइने हुनाले र ती कोटहरू प्रायः कत्युरी शासनकालमा बनेका मानिनाले यिनलाई कत्युरी वास्तुकलाका उदाहरण भन्न सकिन्छ। कतिपय स्थानीय बासिन्दा यिनलाई हूणहरूले बनाएका प्रस्तरकला पनि भन्दछन्। आजभन्दा लगभग १००० वर्ष पूर्व हालका रैथानेहरू यस क्षेत्रमा आइसकेका र त्यस बखत हूणहरूको प्रभाव रहेकोले कत्युरी शासनकालमा नभएर हूण शासनकालमा यी कलाकौशल तयार पारिएको हुनसक्ने मत उनीहरूको छ। यो अनुसन्धानको विषय बनेको छ।

### ३. वास्तुकलाको इतिहास

वास्तुकलाको इतिहास धेरै पुरानो छ भन्ने विषयलाई प्राप्त ऐतिहासिक प्रमाणहरूले पुष्टि गरेका छन्। मानव सभ्यता जति पुरानो, हो, त्यति नै प्राचीन वास्तुकलाको इतिहास छ भन्ने विश्वास गरिन्छ। सिन्धुघाटी सभ्यताको उत्खननमा प्राप्त भएका खण्डहरहरूले लगभग ३ हजार वर्ष इ.पू. को शिल्प एवम् वास्तुरचनाका बारेमा सूचना दिन्छन्।<sup>५</sup> वैदिक ग्रन्थहरू, ब्राम्हण साहित्य, स्मृतिग्रन्थ, पौराणिक ग्रन्थ, महाकाव्य आदि ग्रन्थहरूमा वास्तुकलासँग सम्बन्धित विवरणहरू मनग्ये पाइन्छन्। ऋग्वेदमा त्रोस्ती, रिभू, वास्तोपति र वास्तायोग जस्ता शब्दको उल्लेख मिल्दछ। जुन शब्दहरूले क्रमशः वास्तुशास्त्री, विश्वकर्माको छोरा, भवन निर्माणका देवता, नयाँघर प्रवेश गर्ने उत्सव विशेषलाई संकेत गर्दछन्।<sup>६</sup> ऐतरीय र सतपथ ब्राम्हणमा युप बनाउने उल्लेख छ जसलाई विद्वानहरूले चैत्यको प्राचीन स्वरूप मान्दछन्। रामायणमा प्रासाद, विभान, हर्म्य, सौदा जस्ता धेरैतले भवन बुझाउने

१. खनाल, मोहनप्रसाद (२०५५) पश्चिम नेपालका मूर्ति र स्थापत्य, नेपाल एशियाली अनुसन्धान केन्द्र, त्रि.वि. कीर्तिपुर, पृष्ठ ३

२. खनाल, मोहनप्रसाद (२०५५) Ibid पृष्ठ ३)

३. Pandey, R.N. (1997) **Making of Modern Nepal, A Study of History, Art and Culture of the Principalities of Western Nepal**, Niral Publication, New Delhi P.639.

There is no archaeological evidence for the history and culture of western Nepal till the beginning of the rule of Mallas. The records of Kumaon and the Dullu pillar inscription reveal that before the Mallas Katyuris palas and challas ruled over this region.

४. Pandey, R.N. (1997) Ibid P. 640

५. Wheeler, M. (1968) **The Indus Valley Civilization**, Cambridge University Press, P.21

६. शर्मा, दिल्लीराज (२०५८) पश्चिम नेपालको मूर्ति तथा वास्तुकला, नेपाल राजकीय प्रज्ञा प्रतिष्ठान, पृष्ठ ७३

शब्दको प्रयोगका साथै महाभारतमा हजारौं स्तम्भबाट निर्माण भएका सभाघर, किल्ला आदिको चर्चा पाइन्छ।<sup>१०</sup> यी सम्पूर्ण घटना विवरणहरूले वास्तुकलाको इतिहास निकै पुरानो हो भन्ने विषयलाई पुष्टि गर्दछन्।

वास्तुकलाका भेद धेरै छन्। यीमध्ये देवीदेवताका प्रतिमाहरू प्रतिस्थापन गर्नका निमित्त निर्माण गरिएका मन्दिरलाई धार्मिक वास्तुकला भनिन्छ। मन्दिर निर्माण गर्ने परम्परा पनि निकै पुरानो हो। सिन्धुघाटी सभ्यताको उत्खननबाट प्राप्त देवप्रतिमाहरू कुनै पवित्र मन्दिरमा प्रतिस्थापन गरिएको हुनुपर्दछ। वैदिक सभ्यताभन्दा अघि नै मूर्तिपूजा आरम्भ भइसकेको हो भन्ने निश्चित रूपमा देवप्रतिमा प्रतिस्थापन गर्नका लागि त्यसैबेला देखि मन्दिर निर्माण गर्न थालिएको अनुमान गर्न सकिन्छ। वैदिक साहित्यपछि विशेषगरी महाकाव्य एवम् कौटिल्यको अर्थशास्त्रमा मन्दिरको पर्यायवाची शब्दका रूपमा देवालय, देव, देवकुल, देवागार, देवतायतन, देवस्थान आदि जस्ता अनेक शब्दहरूको प्रयोग मिल्दछ।<sup>११</sup> दक्षिण भारतका केही ग्रन्थहरूमा मन्दिर बुझाउन विभान, हर्म्य, प्रासाद जस्ता शब्दको समेत प्रयोग हुने गरेको पाइन्छ।<sup>१२</sup> काठमाण्डौं उपत्यकामा देवीदेवताहरूका प्रतिमाहरूलाई पवित्र स्थानमा प्रतिस्थापन गर्ने ध्येयले प्राचीनकालदेखि नै मन्दिर निर्माण गर्ने कार्यको थालनी भइसकेको विषयलाई ऐतिहासिक प्रमाणहरूले पुष्टि गरेका छन्। भौगोलिक विषमता, वातावरणीय पार्थक्य, कच्चा पदार्थको उपलब्धता जस्ता कारणहरूले गर्दा मन्दिर निर्माण गर्ने शैलीमा भने समानता पाउन सकिदैन यसै अवस्था पश्चिम नेपालका विभिन्न ठाउँमा पाइने मन्दिर वास्तुशैलीमा देख्न पाइन्छ। नेपालका मन्दिर वास्तुरचनालाई सामान्यतया शिखरशैली, छत्रेशैली र मण्डप एवम् सपाट वा गुम्बज गरी तीन प्रकारमा विभाजन गर्न सकिन्छ।<sup>१३</sup> यद्यपि P. Brown ले भने धार्मिक सम्प्रदायसँग सम्बन्धित नेपालका

स्मारकहरू शिखर एवम् पगोडा शैली गरी दुई किसिमका गरी विभाजन गरेका पाइन्छ।<sup>१४</sup> यी शैलीहरू मध्ये हामीकहाँ छत्रेशैली र शिखरशैलीको लोकप्रियता तुलनात्मक रूपमा बढी छ। विशेषगरी काठमाडौं उपत्यकामा छत्रेशैली र पश्चिम नेपालमा शिखर वास्तुरचनाले बढी महत्व पाउन गएको देखिन्छ।

## ४. शिखर वास्तुशैली

माथि उल्लिखित मन्दिर वास्तुरचनाका तीन भेदहरू मध्ये शिखर वास्तुशैलीको महत्व आफ्नै किसिमको छ। यो वास्तुरचनालाई इण्डोआर्यन, गन्धकूट देवक वास्तुशैलीका साथै नेपालीमा मन्दिरपौ मन्दिर उपनामले पनि पहिचानिन्छ।<sup>१५</sup> शिखर शब्द संस्कृत शब्द हो। जुन शब्दले टुप्पो वा चुचुरो बुझाउँदछ। नेपाली शब्दकोशमा पहाड पर्वतको सबभन्दा माथिल्लो भाग, चुचुरो चुली, घरमन्दिर आदिको सबभन्दा माथिल्लो भाग भनेर शिखर शब्दको अर्थ गरिएको छ।<sup>१६</sup> यसर्थ पहाडको चुचुराजस्ता उँभोतर्फ साँघुरिदै र चुचिदै गएका वास्तुरचनाले शिखरशैलीको नाम प्राप्त गरेको हुनसक्दछ। शिखर शब्दको पर्यायवाची रूपमा श्रृङ्ग वा सिङ्ग शब्दको प्रयोग पनि हुने गर्दछ। जनावरका सिंग जस्तै तलबाट माथि क्रमशः साँघुरिदै वा चुलिदै गएको वास्तुशैलीलाई शिखर वास्तुशैली भनिएको हुनुपर्दछ। जे होस् अधिकमात्रामा प्रस्तर एवम् ईँटको प्रयोग गरी निर्माण गरिएका छत्रविहीन तलबाट माथि सानो र चुच्चो हुँदै गएको शैलीलाई शिखर वास्तुशैली भन्न सकिन्छ र शिल्पशास्त्रहरूले हिमालयदेखि विन्ध्याञ्चलसम्म यस शैलीका मन्दिरहरूको निर्माण गर्नुपर्नेतर्फ निर्देश गरेका छन्।<sup>१७</sup>

## ५. शिखरशैलीका भेद

शिखर वास्तुशैलीका मन्दिरहरूको बनावटको ढाँचा एवम् स्वरूप एउटै किसिमको देखिदैन। कुनै शिखरशैलीका मन्दिरहरू

७. शर्मा, डिल्लीराज (२०५८) Ibid पृष्ठ ७४

८. खनाल, मोहनप्रसाद (२०५५) Ibid पृष्ठ १६

९. शर्मा डिल्लीराज (२०५८) Ibid पृष्ठ ७८

१०. खनाल, मोहनप्रसाद (२०५५) Ibid पृष्ठ १७

११. Brown, P. (1976) *Indian Architecture, (Buddhist and Hindu Period)*, Bombay D.B. Taraporevala Sons & Co. Pvt. Ltd., P. 198  
Regarded as a whole the structures of Nepal notably those of sectorial ascription fall into two categories, those of the Sikhara variety clearly derived from the style of temple favoured in India and those of the multiple roof design associate with Pagoda of China, the former being mainly constructed of masonry while the latter are largely composed of wood.

१२. श्रेष्ठ, गणेशप्रसाद/रायमाझी, रामचन्द्र (२०५६) नेपाली कला वास्तुकला र प्रतिमा लक्षण, एशिया पब्लिकेशन्स, बागबजार, काठमाडौं पृष्ठ २१३

१३. शर्मा, बालचन्द्र (२०१९) नेपाली शब्दकोश (सम्पादन) रोयल नेपाल एकेडेमी, पृष्ठ १००४

१४. श्रेष्ठ, गणेशप्रसाद/रायमाझी, रामचन्द्र (२०५६) Ibid पृष्ठ २१३

माथिल्लो भाग चुच्चिदै शिखर भागमा रुपान्तरित भएका पाइन्छन् भने कुनै माथि गुम्बजको प्रयोग भएका छन् । भौगोलिक वातावरण वास्तु शिल्पीको कला भावना, बनावट ढाँचा जस्ता कारणहरूले गर्दा उक्त भिन्नता देखापरेको हुनुपर्दछ । त्यसैले मूलतः शिखरवास्तुशैलीलाई वनावटशैली एवम् प्रादेशिक भिन्नताको आधारमा नागरशैली, द्रविडशैली र बेसरशैली गरी तीन भेदमा विभाजन गर्ने गरिन्छ ।

### क) नागरशैली

खासगरी उत्तर भारतीय क्षेत्र तथा हिमालयदेखि विन्ध्याञ्चलसम्म प्रचलित शिखर शैलीलाई नागरशैली मानिन्छ । यस शैलीलाई कहीकतै इण्डोआर्यनशैली पनि भनिन्छ । मध्यभागमा मूर्ति प्रतिस्थापन गर्न गर्भगृह बनाउनु, माथिल्लो भाग समानुपातिक रुपमा सानो र चुच्चिदै जानु, आमलक, गजुर, छत्रावलीको प्रयोग, वृताकार वा चतुष्कोणाकार वास्तुयोजनामा निर्माण गर्नु प्रदक्षिण पथको व्यवस्था गर्नु, रथाकार (दुईरथ, त्रिरथ, पञ्चरथ, सप्तरथ, आदि) योजनामा मण्डप, अर्धमण्डपसहितको बनाइनु आदि यसशैलीको प्रमुख विशेषता हुन् । यस शैलीका मुख्य नमूनाका रुपमा भारतको भुवनेश्वरको मुक्तेश्वर मन्दिर, पश्चिम नेपालका पाञ्चयन देवताका मन्दिर आदिलाई लिन सकिन्छ ।

### ख) द्रविडशैली

एकथरी शिखर वास्तुरचनाका मन्दिरलाई द्रविडशैली भनिन्छ । यो शैली भारतको दक्षिण क्षेत्रमा बढी प्रचलित छ । रथाकारको अभाव हुनु, मण्डपहरूको प्रयोग नपाइनु अष्टकोणीय शिखर बनाइनु, आमलकको सट्टा गुम्बजको प्रयोग यस शैलीमा पाइने मुख्य विशेषता हुन् । भारत काञ्चीपुरको कैलाशनाथ, एलौराको कैलाश मन्दिर, तन्जौरको बृहदेश्वर आदि मन्दिरलाई यसखाले शिखरशैलीका उल्लेख्य नमूनाका रुपमा लिन सकिन्छ ।

### ग) बेसरशैली

बेसरशैलीलाई चालुक्य वा कर्णाटकशैली पनि भनिन्छ । चालुक्य वंशका शासकहरूको शासनकालमा कर्णाटक क्षेत्रमा यस शैलीले अस्तित्व र बढी महत्व पाएको हुँदा यो नाम दिएको हुन सक्दछ । यस शैलीका मन्दिरहरूमा विभान भाग र मण्डप गरी दुई भाग हुने गर्दछ । यसका अतिरिक्त कँही कँही यस शैलीका मन्दिरको अगाडि पट्टी मण्डप पनि बनाउने गरेको पाइन्छ भने नागरशैली र द्रविडशैलीको मिश्रित स्वरुपलाई पनि बेसरशैलीकै रुपमा लिने गरिन्छ । यसशैलीका उत्कृष्ट नमूनाका रुपमा भारत कर्णाटकको कुक्नाकुरको कालेश्वर मन्दिर र लक्कुडीको जैन मन्दिर आदिलाई लिन सकिन्छ ।

### ६. नेपालमा शिखर वास्तुशैली

नेपालमा शिखरवास्तु रचनाले भारतीय शैलीको प्रभावबाट प्रवेश पाएको विश्वास गरिन्छ । अतः शिखर वास्तुशैलीको प्राचीनताका दृष्टिले भारतीय भूमिलाई नेपाली माटो भन्दा जेठो र पाको भनिन्छ । भारतमा हाल देखिएका देवगढको दशावतार मन्दिर, नचना कुहारको महादेव मन्दिर, बोधगयाको महाबौद्ध मन्दिर आदिको उत्कृष्टता र सुन्दरतालाई दृष्टान्त दिदै कला विशेषज्ञहरू यो शैलीको विकासले भारतमा गुप्तकालमा नै पूर्णता प्राप्त गरेको विश्वास गर्दछन् ।<sup>१५</sup> केही विद्वानहरूले नेपालमा यो शैलीले सत्रौं शताब्दीताका मात्र प्रवेश पाएको विश्वास व्यक्त गरेका छन् । तर हिजोआज गरिएका अध्ययन अनुसन्धान एवम् प्राप्त भएका प्रमाणहरूले उक्त विचारलाई आधारहीन सावित गरिदिएका छन् । यसै सन्दर्भमा मेरी स्लसरले नेपालमा शिखर वास्तुशैलीको इतिहास ज्यादै प्राचीन छ । कतिपय पुरातात्विक प्रमाणहरूले उक्त विषयलाई नै संकेत गर्दछन् । लिच्छविकालको अन्तताका वा पूर्वमध्यकालको प्रारम्भमा निर्माण गरिएको पशुपतिनाथ मन्दिरको प्राङ्गणमा रहेको ब्रम्हाको मन्दिरका साथै पश्चिमी क्षेत्रका खस

१५. Kramarich, Stella (1946) *On the North India Sikhara* Calcuta University P.P. 17-18.

मल्ल राज्यका शिखरशैलीका मन्दिरहरूले यो शैली लिच्छविकालमा प्रारम्भ भई मल्लकालसम्म निरन्तर लोकप्रिय रहन गएको सूचना दिन्छ भन्नु हुन्छ।<sup>१६</sup> यस्तैगरी नेपालमा शिखर वास्तुशैलीका मन्दिरहरूको प्राचीनताका सम्बन्धमा एन.आर. वनर्जी भन्नुहुन्छ, नेपालमा तलेशैलीका तुलनामा शिखर शैलीका मन्दिरहरूको संख्या ज्यादै थोरै छ र ती पनि मध्यकालमा निर्माण गरिएका पाइन्छन्। यद्यपि यो शैली उपत्यकामा इशाको पाँचौं शताब्दीताका नै अस्तित्वमा थियो। खासगरी कुमार सम्भवका कथा उत्कीर्ण गरिएका फलकहरू शिखर शैलीकै मन्दिरको भित्तामा जडान गर्ने उद्देश्यले निर्माण गरिएको आभास मिल्दछ।<sup>१७</sup> यसै सन्दर्भमा वनर्जी अगाडि लेख्नुहुन्छ, इ.सं. ४६४ को राजा मानदेव प्रथमको तिलगङ्गाको विष्णुविक्रान्त मूर्तिको पादपीठको अभिलेखमा लक्ष्मीवत भवनाद भन्ने वाक्य परेकाले सोही बेलादेखि शिखर वास्तुशैली लोकप्रिय रहेको हुनुपर्दछ। यसै वास्तुशैलीका आधारमा दशौं एघारौं शताब्दीताका पशुपतिनाथ मन्दिर प्राङ्गणको प्रस्तरको चतुर्मुखी शिवको मन्दिर निर्माण भएको हो।<sup>१८</sup> तर वनर्जीले भनेको चतुर्मुखी शिवको मन्दिरलाई अधिकांश विद्वानहरूले ब्रम्हाको हुनुपर्ने विचार दिएका छन्। यसप्रकार माथिका विद्वानहरूका विभिन्न विचारका साथै प्राप्त प्रमाणहरूलाई मूल्यांकन गर्दा नेपालमा शिखरशैलीको प्रवेश लिच्छविकालदेखि नै भएको र मध्यकालमा आएर लोकप्रियता प्राप्त गरेको अनुमान गर्न सकिन्छ।

नेपालमा शिखर वास्तुशैलीको प्रयोग छत्रेशैलीको तुलनामा

धेरै कम देखिन्छ। यद्यपि मध्यकालमा यो शैली निकै लोकप्रिय थियो। काठमाडौं उपत्यकाभित्र पशुपति प्राङ्गणको ब्रम्हाको मन्दिर, पाटनको महाबौद्ध मन्दिर, शंखमूलको जगतनारायण मन्दिर, भक्तपुरको वत्सलादेवी मन्दिर, स्वयम्भुको प्रतापपुर र अनन्तपुर मन्दिर, पाटनको कृष्ण मन्दिर आदिका साथै पश्चिम नेपालका बैतडी डडेलधुरा, दैलेख अछाम, सुर्खेत, जिल्लाहरूमा पाइने देवलहरूलाई नेपालका शिखर वास्तुशैलीका उल्लेखनीय नमूना मान्न सकिन्छ। नेपालमा शिखरशैलीका तीन भेदमध्ये नागरशैलीको प्रयोग तुलनात्मक रूपमा बढी देखिन्छ। मध्यकालमा काठमाडौं उपत्यकामा भन्दा पश्चिम क्षेत्रका खास गरी कर्णाली प्रदेशमा यो शैलीले तुलनात्मक रूपमा बढी लोकप्रियता प्राप्त गरेको बुझिन्छ। इतिहासकार सूर्यमणि अधिकारीले पश्चिम नेपालको कर्णाली प्रदेशमा खस शासकहरूको उदयसँगसँगै कला तथा वास्तुकला विधाले समुन्नत हुने अवसर पाउन गएको हो र सो क्षेत्रको बौद्ध धर्मसँग सम्बन्धित कला वास्तुकलामा तिब्बतीशैली एवं हिन्दू धर्मसँग सम्बन्धित कला वास्तुकलामा कुमाउँनी कलाशैलीको प्रभाव परेको बताएका छन्।<sup>१९</sup>

पश्चिम नेपालका विशेषगरी बैतडी डडेलधुरा, दार्चुला, बाजुरा, बझाङ्ग, कालीकोट, अछाम, डोटी, दैलेख, सुर्खेत, आदि जिल्लाहरूमा नागर वास्तुशैलीका मन्दिरहरूको संख्या निकै पाइन्छ। जसलाई पाञ्चायन देवताका देवल भनिन्छ। पञ्च देवल सम्बन्धी धारणाको उत्पत्ति आठौं शताब्दीताका भएको देखिए तापनि पश्चिम नेपालमा पञ्च देवलहरूको निर्माण

१६. Slusser, Mary (1992) *Nepal Mandala* Vol-I, P. 148

The sikhara is in fact of considerable greater antiquity in Nepal. This is attested by archaeological evidence and by half ruined Sikhara still use in the Pasupati compound. On stylistical evidence the latter can only belong to the late lichchhavi or early transitional period. The Sikhara was also familiar to the Mallas of old Khasa Kingdom in western Nepal.

१७. Banerjee, N.R. (1980) *Nepalese Architecture* Agam Kala prakasan, New Delhi, P. 73

The Sikhara Shirines are much smaller in number than the sloping and multiple roofed teimpes, Even so, most of the extant ones date from the mediaeval times. That such a form of temple archetecture existed from the earlier days or recorded history in the midland valley of Kathmandu, Namely, the 5th centurey Ad is beyond dispute. This is evident from the remains of stone pillars and veneer slabs bearing on their exterior bas relief pannels of Kumarsmbhava.

१८. Banerjee N.R. (1980) *Ibid*, P.P. 73-74

There is an incriptional reference to a style of temples designed as Laksmivat bhavanani in the Tilganga pedestal inscription, dated AD 464 of Visnuvikranta murti. That this form of the temple structure continued in popularity, even later, is indicated by the presence of several all stone temples of the sikhara style in the premises of the Pasupati temple at Depattan, dating back, stylistically to the 10th-11th centuries Ad. The berst preserved temple in this style is the temple of Chaturmukha Siva in the North West corner of the temple courtyard.

१९. Adhikari, Surya Mani (1988) *The Khas Kingdom*, Nirala Publication New Delhi, P. 127.

With the foundation of the Khasa Kingdom the art and architecture began to prosper on western Nepal. The art and architecture of the Karnali region had been influenced by both the Indian and Tibetan style. The Khasa had come in contact with the Tibetan Buddhist even before the foundation of their kingdom in western Nepal. Therefore, the Buddhist iconography and architecture of the region largely bore the Tibetan impression. In these days, the sakyas monastery of Western Tibet was one of the Principal centres of Buddhist learning and art. The Brahminican architecture began to flourish in Western Nepal, Only after Kumaon came under the control of the Khasas rulers of Sinja, Infact, it was an extension of the Kumaon architecture.

गर्ने परम्पराको थालनी भने केवल १४ औं शताब्दीमा भएको बुझिन्छ।<sup>२०</sup> पाण्डेले भारतको उत्तराखण्ड र पश्चिम नेपालमा शंकराचार्यको भ्रमणपछि कत्यूरीहरूको शासनकालमा भगवान शिवका मन्दिरहरू बन्न थालेकाले पश्चिम नेपालमा यस्ता देवलहरू दशौं, बाह्रौं शताब्दी अगाडिका पाइदैनन्। यस क्षेत्रमा पाइने अधिकांश देवलहरूको निर्माण कलाल्य, रैकाज, र बाइसी राजाहरूले गरेका हुन् भनेका छन्।<sup>२१</sup>

यस्ता शैलीका मन्दिरहरू भारतको कुमाउँ र गढवाल राज्यहरूमा ठूलो संख्यामा निर्माण गरिएका छन्। त्यतैतिरबाट यस शैलीले नेपालको पश्चिमी क्षेत्रमा प्रवेश पाएको हो भन्ने विश्वास गरिन्छ। यस सन्दर्भमा खनाल लेख्छन्, “नेपालको पश्चिमी भेकका कुमाउँनी वास्तुपरम्परा र कारिगरीको प्रभाव परेको हुँदा यसप्रकारका देवलहरूलाई शिखरशैली वा खसशैलीका नामले सम्बोधन गर्न सकिन्छ।<sup>२२</sup> प्रो. पाण्डेले सुर्खेतको लाटीकोइलीको मन्दिरमा प्राप्त एक अभिलेखले उक्त मन्दिर बनाउदा नाथ सम्प्रदायका एक जना योगीले बनारसबाट वास्तुविदलाई भिकाएको विषयलाई संकेत गर्दछ भन्नु भएको छ।<sup>२३</sup> प्रो. पाण्डेको उक्त भनाइबाट त्यस भेकका मन्दिरहरूमा भारतको बनारसमा प्रचलित शैलीको समेत प्रभाव परेको हुन सक्ने बुझिन्छ। केही विद्वानहरूले कर्णाली क्षेत्रमा निर्माण गरिएका मन्दिरहरूमा कत्यूरी कलाशैलीको प्रभाव परेको कुरा उल्लेख गरेको छन्। तर प्रो. पाण्डेले कर्णाली भेकको कला शैलीमा कत्यूरी मन्दिर कलाशैलीको प्रभाव परेको छ भन्नु सान्दर्भिक र आवश्यक छैन। किनभने कत्यूरीहरू यसै क्षेत्रका रैथाने थिए र उनीहरूको पूर्वमा

कर्णाली नदीको सीमाक्षेत्रसम्म शासन कायम थियो भन्दछन्।<sup>२४</sup> वास्तवमा कुमाउँ गढवाल र कर्णाली प्रदेशका शिखरशैलीका मन्दिरहरूमा पाइने शैलीगत विशेषता धेरै मिल्दोजुल्दा छन्। उक्त तथ्यले पनि कर्णाली भेकका शिखरशैलीका मन्दिरहरू कुमाउँ गढवालमा प्रचलित कलाशैलीको प्रभावबाट मुक्त छैनन् भन्ने विषयलाई नै संकेत गर्दछ। उत्तर भारतका विशेषगरी कुमाउँ गढवालमा पाइने शिखर वास्तुशैली भनेकै नागर वास्तुशैली हो। अतः पश्चिम नेपालको खासगरी कर्णाली भेकमा प्रचलित उक्त शैलीसँग मिल्दोजुल्दो शिखर वास्तुशैलीलाई नागरवास्तुशैली भन्न सकिन्छ।

पश्चिमी भेकका देवलहरू एकल र समूहगत रूपमा स्थापना गरिएको अवस्थामा पाइन्छन्। यसरी निर्माण गरिएका देवलहरूलाई डिल्लीराज शर्माले एक देवल, द्विदेवल, पञ्चदेवल, समूहदेवल र भोगमण्डल सहितका देवलका रूपमा विभाजन गरी विस्तृत रूपमा विश्लेषणात्मक अध्ययन प्रस्तुत गर्नु भएको छ।<sup>२५</sup> यस्ता देवलहरूमध्ये एक देवल डडेलधुराको जगन्नाथ मन्दिर, असीग्रामथान, अजयेमेरकोट, बभाङ्गको पाटागाउँ, दैलेखको दुल्लु र भूर्ति, बाजुराको टाटे आदिमा पाइन्छन्। द्विदेवलहरू विशेषगरी डडेलधुराको अजयेमेरकोट, अछामको विनायक, दैलेखको दुल्लु आदिमा भेटिन्छन्। दैलेखको रावतकोट, कुईकाँडा, भूर्ति, लम्जी अछामको विनायक, बभाङ्गको देवल बाँभ, कालिकोटको मान्मा आदि ठाउँहरूमा पञ्चदेवलहरू फेला पर्दछन्। सप्तदेवलका रूपमा बैतडीको देवलहाट र समूहदेवलका रूपमा दैलेखको मूर्ति निकै प्रख्यात छन्। दैलेखको भूर्तिमा हाल पनि २२ वटा देवल देखिन्छन् तर त्यहाँ २५ वटा देवलहरू हुन सक्ने संकेत पाइन्छ।

२०. Pandey, R.N, 1997 Ibid P. 641

Although the concept of Panchadeval evolved in the eight century, the panchadeval of western Nepal were built only in the 14th century.

२१. Pandey, R.N., 1997 Ibid P. 641

Although the concept of Panchadeval evolved in the eight century, the panchadeval of western Nepal were built only in the 14th century.

२२. Pandey, R.N., 1997 Ibid P. 644

The temple of Lord Shiva were often made in Uttarakhand and western Nepal after Sankaracharyas visit their during the rule of the Katyuris. However, No standing temple of the tenth twelfth centuries are available today. Most of the temples of western Nepal are of time of the Kalyalas, Rainkas & Baise Rajas.

२३. खनाल मोहनप्रसाद (२०५५) Ibid पृ. २१

२४. शर्मा, डिल्लीराज (२०५८) Ibid पृ. ८०-८१

२५. Pandey, R.N. (1997) Ibid P. 641

An Inscription of Latikoilli temple reveals significance information to this respect, when a Yogi of the Nath sect began to construct the Latikoilli temple of lord Siva, he called architects from Banaras for this work.

२६. Pandey, R.N. (1997) Ibid, P. 641

There is no need of emphasising the influence of the Katyuris were temple architecture on the architecture of western Nepal. The Katyuri were infact an indogenous dynesty of the region and they ruled over western Nepal as far as the Karnali River on the east.

२७. शर्मा, डिल्लीराज (२०५८) Ibid, पृ. ८२-९७

## ७. बैतडीको राजनीतिक इतिहास

प्राचीन एवम् मध्यकालीन बैतडी क्षेत्रको राजनीतिक इतिहासका बारेमा जानकारी उपलब्ध गराउने स्रोत तथा सामग्रीहरूको अभाव छ। यो क्षेत्रमा कुनै पनि समयमा स्वतन्त्र राज्य स्थापना भएको र स्वतन्त्र शासकको रूपमा राज्य सञ्चालन गरेका ऐतिहासिक प्रमाण फेला पार्न सकिएको छैन। यद्यपि सामन्त शासकका रूपमा शासन गरेका केही प्रमाणहरू भने प्राप्त भएका छन्। बैतडी क्षेत्र पूर्व मध्यकाल अर्थात् कर्णाली प्रदेशका खस मल्ल शासकहरूको अधीनस्थ हुनुभन्दा अघि काठमाडौंका लिच्छविविहरूको र कुमाउँका कत्यूरी वंशका शासकहरूमध्ये कस्को अधीनमा थियो भन्ने विषय अफसम्म अनुसन्धानको विषय बनेको छ। स्थानीयहरूका अनुसार हालको बैतडी जिल्लाका सबै भू-भागमा नेपाल एकीकरण पूर्व कत्यूरीवंशी डोटेली शाही या मल्ल राजाहरूले शासन गरेको बुझिन्छ।

कुनै ग्रन्थमा तत्कालीन समयमा बैतडी स्वतन्त्र राज्यका रूपमा स्थापित नभई सम्भवतः कुमाउँका कत्यूरी शासकहरूको अधीनमा रहेको उल्लेख पाइन्छ।<sup>२७</sup> कुमाउँमा सातौं शताब्दीतिर स्थापना भएको कत्यूरी शासकहरूको शासन अधिकारको समाप्ति दशौं शताब्दीमा हुन गयो।<sup>२८</sup> त्यसैले कत्यूरी वंशको अधीनमा यो क्षेत्र नरहेको हुन सक्ने बुझिन्छ।

वास्तवमा प्राचीनकालमा काठमाडौं उपत्यकामा राज्य स्थापना गर्ने लिच्छविविहरूको राज्य उक्त समयमा निकै ठूलो थियो। भारतका गुप्त शासक समुद्र गुप्तको स्तम्भलेखले लिच्छवि राज्यको साँध सीमानाका बारेमा प्रष्ट पार्न खोजेको छ। यस स्तम्भलेखमा कुमाउँदेखि पूर्व आसामदेखि पश्चिमपट्टीको सम्पूर्ण भू-भागलाई नेपाल भनिएको छ।<sup>२९</sup> मानदेव प्रथमको चाँगुनार ायणको सम्वत ३८६ (ई.सं. ४६४) को अभिलेखमा मानदेवले गण्डकी पारि मल्लपुरीका सामन्तलाई कज्याएको चर्चा छ।<sup>३०</sup> उक्त सन्दर्भले गण्डकी पारिको कर्णाली क्षेत्रलाई मल्लपुरीको रूपमा संकेत गरेको हुनुपर्दछ। गोरखसम्मबाट लिच्छविकालका

अभिलेख, बागलुङ्गबाट मानाङ्गमुद्रा, जुम्ला लामाथाडाबाट गुफामा उत्तर लिच्छवि लिपि कुँदिएका चैत्य आदि प्राप्त भएका छन्।<sup>३१</sup> यी सबै घटना विवरणहरूले लिच्छविकालमा नेपाल विशाल थियो। कर्णाली प्रदेशका बाईसी राज्यलगायत बैतडी पनि लिच्छविविहरूको अधीनस्त थियो भन्ने सूचना दिएका छन्।

बैतडी क्षेत्रमा एघारौं शताब्दीदेखि केही ऐतिहासिक घटनाविवरण, मठमन्दिर, मूर्ति आदि प्राप्त भएका छन्। ती प्रमाणहरूलाई हेर्दा यस क्षेत्रमा दशौं एघारौं शताब्दीदेखि चौधौं शताब्दीसम्म खस मल्ल शासकहरूले शासन सञ्चालन गरेको र उनीहरूको पतन अर्थात् पन्ध्रौं शताब्दीपछि उक्त राज्य स-साना राज्यमा विखण्डित हुन गयो। तर उक्त समयमा पनि बैतडीले स्वतन्त्र हुने अवसर प्राप्त गर्न सकेन र डोटी राज्यकै अधीनमा रहन बाध्य हुन पुग्यो। डोटी राज्य निकै ठूलो भएकोले बैतडी क्षेत्रको रेखदेखका लागि सामन्त शासक नियुक्त गरिएका थिए। नेपाल एकीकरणको क्रममा वि.सं. १८७४ मा डोटी राज्यमाथि गोरखाली फौजले विजय प्राप्त गर्‍यो।<sup>३२</sup> यसपछि डोटी राज्यको स्वतन्त्र अस्तित्वका साथै बैतडीको सामन्त शासकको अधिकार पनि समाप्त भएर गयो। यस प्रकार बैतडी क्षेत्र कुनै पनि बेला स्वतन्त्र राज्यका रूपमा स्थापित हुन सकेन। कुनै बेला सम्भवतः काठमाडौंका लिच्छवि, कुनै समय कर्णाली प्रदेशका खसमल्ल शासकका साथै कुनै समय डोटी राज्यको खटनपटनमा रहँदा रहँदै अन्ततः नेपाल एकीकरणको मूल प्रवाहमा समाहित हुनपुग्यो। हाल यो क्षेत्र नेपाल अधिराज्यका ७५ वटा जिल्लामध्ये सुदूर पश्चिमाञ्चलको महाकाली अञ्चल अन्तर्गत पर्ने एउटा पहाडी जिल्लाका रूपमा प्रसिद्ध छ।

बैतडी क्षेत्रमा धेरै पटक राजनीतिक परिवर्तनहरू भए, तर त्यसको प्रभाव धार्मिक, सांस्कृतिक, कला वास्तुकला आदिका क्षेत्रमा खासै परेन। धार्मिक, सांस्कृतिक कला वास्तुकलाका दृष्टिले भने यो क्षेत्रको महत्त्वमा कुनै कमी आउन पाएन। जो जसले खटनपटन चलाए पनि यस क्षेत्रको धर्म, संस्कृति, कला

२७. मेचीदेखि महाकाली भाग ४ (२०३१) पृ. १०३०

२८. अधिकारी, सूर्यमणि (२०५३) पश्चिम नेपालको खस अधिराज्य नेपाल र एसियाली अध्ययन केन्द्र पृ. २८

२९. बजाचार्य धनवज्र (२०३०) लिच्छविकालका अभिलेख नेपाल एसियाली अनुसन्धान केन्द्र, त्रि.वि., प. २८

३०. बजाचार्य धनवज्र (२०३०) Ibid पृष्ठ १३

३१. बजाचार्य धनवज्र (२०३०) Ibid पृष्ठ २८

३२. सुवेदी, राजाराम (२०५५) बाईसी राज्यको ऐतिहासिक रूपरेखा नेपाल र एसियाली अनुसन्धान केन्द्र त्रि.वि. पृष्ठ ५६

वास्तुकलाको विकास र विस्तारमा तत्कालीन शासकले कुनै कन्जुस्याई गरेनन् । आज पनि बैतडी जिल्लाभित्र रणासैनी भगवती निङ्गलासैनी भगवती, मेलौली भगवती, ईश्वरी गंगाधाम, जगन्नाथ तीर्थ, केदारनाथ, देवलहाट तीर्थ पतालभूमेश्वर जस्ता दर्जनौं मठमन्दिर अस्तित्वमा छन् । यसका अतिरिक्त सदरमुकामभन्दा ५० कि.मि. दक्षिणतर्फ रहेको सर्मालीगढी, वि.सं. १६२५ देखि १६७५ सम्म तत्कालीन पनेरुहरूले राज्य गरेको रौलाकेदार, पाटन गाविस वडा नं. ५ रहेको वि.सं. १६०० देखि १६५० सम्म चन्द्रहरूले राज्य गरेको सुमेरुकोट र वि.सं. १६३० देखि १६५० सम्म रुद्रवीर शाहले राज्य गरेको सदर मुकामको कुल्लेकोट आदि यहाँका महत्वपूर्ण ऐतिहासिक तथा पुरातात्विक स्थलहरू हुन् ।<sup>३३</sup> यी सम्पूर्ण स्मारकहरूको निर्माण एघारौं शताब्दीदेखि अठारौं शताब्दीसम्ममा भएको हुनसक्ने सम्भावना देखिन्छ । यी स्मारकहरूले यस क्षेत्रको गरिमालाई माथि उठाउन सहयोग पुऱ्याएका छन् । यस्ता मठमन्दिरहरूमध्ये देवलहाटका देवलहरूको महत्व उल्लेख्य छ ।

## ८. देवलहाटका देवलहरू

धार्मिक तथा सांस्कृतिक दृष्टिकोणले मात्र होइन कला वास्तुकलाका दृष्टिकोणले समेत देवलहाटका देवलहरू अत्यन्तै महत्वपूर्ण मानिन्छन् । त्यहाँ भएका देवलहरूकै कारणले उक्त ठाउँको नाम देवलहाट रहन गएको हो । यो ठाउँ दशरथचन्द्र नगरपालिकाको वडा नं. १ मा पर्दछ । बैतडी खलङ्गागढीबाट लगभग दुई कि.मि. दक्षिणमा रहेको देवलहाटमा देवलहरूका अतिरिक्त कला वास्तुकलासँग सम्बन्धित अन्य विभिन्न वस्तुहरू पाइन्छन् । यहाँ सातवटा देवलहरू छन् जसलाई सप्तदेवल भन्न सकिन्छ । यहाँका सातवटा देवलहरूमध्ये दुईवटा भक्तिसकेका छन् र हाल ती देवलहरूको केवल जगमात्र बाँकी रहेको छ । बाँकी पाँचवटा देवलहरू पनि जीर्ण अवस्थामा उभिएका छन् । यी देवलहरूको अवस्थितिका सम्बन्धमा भने खनाल र शर्माले बेग्लाबेग्लै विचार दिनु भएको छ । खनाल

यी देवलहरू लहरै पूर्वाभिमुख बनाई स्थापना गरिएका छन् भन्दछन् ।<sup>३४</sup> शर्माले ती देवलहरू लहरै उत्तरतर्फ फर्काएर स्थापना गरिएको कुरा उल्लेख गर्नु भएको छ ।<sup>३५</sup> यहाँ रहेका देवलहरूको वर्तमान भौतिक अवस्थितिलाई अवलोकन गर्दा डिल्लीराज शर्माले भने मुताविक पूर्वपश्चिम लहरै उत्तराभिमुख बनाई स्थापना गरिएको देखिन्छ । यी सबै देवलहरूको योजना बर्गाकार छ । भक्तिएका दुईवटा देवललाई छोडेर अन्य पाँचवटा देवलहरू २ x १.७२ x ४.३२, २ x १.७० x ४.३०, १.९५ x १.६८ x ४.२८, १.६० x १.६० x ४.२५, १.९४ x १.६६ x ४.४० मिटर लम्बाई चौडाई र उचाईमा फैलिएका छन् ।<sup>३६</sup>

यहाँका सातवटा देवलहरूमध्ये दुईवटालाई छोडेर बाँकी देवलहरूमा अर्ध मण्डप बनाइएको र त्यहाँ प्रयोग गरिएका दुई स्तम्भले मन्दिरको सुकनासालाई थामिराखेका छन् । पाण्डेले यस क्षेत्रमा पाइने देवलहरूमा ढोकाको माथिल्लो भागमा रहने गवाक्ष जस्तो एक प्रकारको वास्तुमाथि जडान गरिएको सुगाको नाक जस्तो स्वरुप भएको ढुंगाको चौकोणकार एकप्रकार को विशेष अंगलाई सुकनासा भनेर उल्लेख गर्नु भएको छ ।<sup>३७</sup> अर्धमण्डप नभएका दुईवटा मन्दिरमा भने बाहिरै ढोका बनाई त्यो भागले माथिको सुकेनासलाई थामिरहेको छ । त्यसैले अन्य मन्दिरभन्दा यी मन्दिरहरू आकारमा ठूला छन् । यहाँका सप्तदेवलहरूमध्ये तीनवटा देवलहरूको गर्भगृहमा कुनै देवी देवताको मूर्ति देखिदैन । स्थानीय वासिन्दाहरूलाई यस सम्बन्धमा सोध्नुछ, गर्दा केही वर्ष अघिसम्म पनि यहाँका मूर्ति नभएका देवलहरूमा भगवान् विष्णु, भगवती, गणेश, सूर्य आदिका मूर्ति थिए र पूजाआजा हुने गर्दथ्यो । तर निकै वर्षदेखि ती मूर्तिमध्ये केही मूर्तिहरू चोरिए र केही मूर्तिहरू अझ पनि मन्दिर बाहिर रहेको बुझिन्छ । नागरवास्तु शिल्प अनुसार दुई रथ शिखरशैलीमा निर्माण गरिएका यहाँका मन्दिरहरूमध्ये केवल एउटा मन्दिरको शिखर भागमा आमलक शिला छ भने अन्य मन्दिरमा देखिदैन । सायद अन्य मन्दिरका

३३. पाण्डेय, लक्ष्मीदत्त (२०६०) गोरखापत्र दैनिक, "बैतडीमा पर्यटकलाई तान्ने प्रशस्त सम्भावना" असार २, सोमवार पृ. २

३४. खनाल, मोहनप्रसाद Ibid पृष्ठ ६९

३५. शर्मा, डिल्लीराज (२०५८) Ibid पृ. ९२

३६. खनाल, मोहनप्रसाद (२०५५) Ibid पृ. ६९

३७. Pandey, R.N. (1997) Ibid, P 642

The Suknasa (Parrot nose design) is the most important feature of these temple. In case of the bigger temple it is seen in the form of a jutting out rectangular stone over a gavaksha type of construction. The sukanasa was always built above the entrance and it often contained a foliate design of rolls.



आमलक शिला भुईमा खसेको हुनुपर्दछ । वर्तमान समयमा मन्दिर नजिकै भुईमा आमलक शिला पाइन्छन् । स्थानीय व्यक्तिहरूको भनाई अनुसार ती आमलक शिला धेरै बर्षअघि मन्दिरको शिखरभागमा नै भएको बुझिन्छ ।

यहाँको पूर्वी भागमा रहेको देवललाई पहिलो देवल मानिएको छ । ४.०५ मिटर उचाई १.५५ लम्बाई र १.२५ चौडाई भएको यस मन्दिरको गर्भगृहमा कुनै किसिमका मूर्तिहरू छैनन् । गर्भगृहमाथिको ऊर्ध्वभागमा वरिपरि विभिन्न किसिमका फूलबुट्टा र बीच खण्डमा चौकोणाकार घेराभित्र दुईवटा गोलाकार चक्रा जस्तो बनाई कमलको फूलको चित्र कुँदिएको छ । यहाँ कुँदिएका फूल बुट्टाहरूले कलाकारको उत्कृष्ट कलाकारिताको संकेत गर्दछन् । यो मन्दिर अन्य मन्दिरको तुलनामा केही सग्लो र बुट्टादार हुनाका साथै मन्दिरको शिखर भागमा आमलक राखिएको छ ।

पूर्वबाट क्रमशः दोस्रो देवललाई भगवान शिवको मन्दिरको रूपमा लिइएको छ । यस मन्दिरको गर्भगृहमा शिवलिंग स्थापना गरिएको देखिन्छ । पहिलो मन्दिरको जस्तै यस देवलको भित्री ऊर्ध्व भागमा विभिन्न किसिमका फूल बुट्टा कुँदिएका छन् । त्यस्ता आकृतिहरू पहिलोमा भन्दा यस देवलमा बढी कलात्मकता र भिन्न छन् । चौकोणाकार परिधिमा कमलको फूलका साथै किनारी भागमा हातमा ढालतरवार लिएका सैनिकहरूका आकृति कुँदिएका छन् । हातमा ढालतरवार आकृतिहरूले महाभारतको युद्धमा पाण्डवहरूको पक्षबाट लडाईं गर्ने सैनिकहरू हुन भन्ने किम्बदन्ती पाइन्छ ।

पूर्वबाट क्रमशः तेस्रो देवललाई शिवको मन्दिरको रूपमा लिइएको हो । यस मन्दिरको गर्भगृहमा पनि दोस्रो देवलको जस्तै भगवान शिवको प्रतीक स्वरूप लिंग स्थापना गरिएको छ । मन्दिरको भित्री ऊर्ध्वभाग खण्डमा अघिल्ला दुई देवलमा जस्तै बुट्टा कुदिनुका साथै दुवै हातमा फूलका माला लिएर उड्दै गरेको नारीका आकृति उत्कीर्ण गरिएका छन् । ती मानवाकृतिलाई डिल्लीराज शर्माले गङ्गाका आकृति हुनुपर्ने बताउनु भएको छ ।<sup>३५</sup> तर ती आकृतिहरू गङ्गाको नभई भगवान महादेवलाई अभिषेक गर्न हातमा पुष्पहार लिई

आइरहेका परीहरूका हुन सक्दछन् ।

पूर्वबाट क्रमशः चौथो देवललाई भगवान शिवको मन्दिर भनिएको हो । यो देवल अन्य देवलका तुलनामा धेरै जीर्ण छ । जो कोहीलाई प्रवेश गर्न निषेध गरिएको हुँदा देवलभित्र खासगरी ऊर्ध्वभागमा कुँदिएको कलाकारिताका विषयमा जानकारी प्राप्त गर्न सकिएको छैन । यद्यपि बाहिरैबाट देवलको गर्भगृहमा भगवान शिवको प्रतीक स्वरूप दुईवटा शिवलिंग प्रतिस्थापन गरिएको देखिन्छ ।

पूर्वबाट क्रमशः पाँचौं देवल पनि भगवान शिवको मन्दिर हो । यो देवलको गर्भगृहमा शिवलिंग प्रतिस्थापन गरिएको छ । यस मन्दिरको ऊर्ध्वभाग अन्य देवलहरूमा जस्तै कलात्मक फूलबुट्टाहरू कुँदिएका छन् । अन्य मन्दिरको तुलनामा यो मन्दिर केही ठूलो छ ।

पूर्वबाट क्रमशः छैटौं मन्दिरलाई छैटौं देवलका रूपमा लिइएको छ । यस मन्दिरको गर्भगृहमा पनि कुनै मूर्तिहरू स्थापना गरिएको छैन । सम्भवतः यहाँका मूर्तिहरू हराएका हुन सक्दछन् । मन्दिरको ऊर्ध्वभागमा माथिकै जस्ता फूलबुट्टाहरू कुँदिएका छन् ।

लहरै स्थापना गरिएका मन्दिरहरूमा सबैभन्दा पश्चिमतर्फको मन्दिरलाई सातौं देवल मानिएको छ । यस देवलको माथिल्लो भाग जीर्ण अवस्थामा छ । गर्भगृह खाली रहेको यो देवलको ऊर्ध्वभागमा पनि अन्य देवलमा जस्तै फूल, लहरा, एवम् ज्यामितीय रेखाहरू उत्कीर्ण गरिएका छन् ।

यसरी लहरै स्थापना गरिएका यी देवलहरू सातवटा भए तापनि पञ्चदेवोप्रासनाका सिद्धान्त अनुसार स्थापना गरिएको हुनुपर्दछ । पञ्चदेवोपासनामध्ये पनि यस क्षेत्रमा शिव पञ्चायनको भावना बढी लोकप्रीय भएको कारण मुख्य देवलका रूपमा बीचमा भगवान शिव र दाँयाबाँया विष्णु, गणेश, सूर्य र देवीका मूर्तिहरू प्रतिष्ठा गरिएको हुनसक्छ । त्यसो भएको हुँदा यहाँका मूर्ति नभएका देवलहरूमा कुनै बेला विष्णु, गणेश, सूर्य र देवीका प्रतिमाहरू स्थापना गरिएको हुन सक्ने सम्भावना रहेको बुझिन्छ ।

३५. शर्मा, डिल्लीराज (२०५८) Ibid पृ. ९३

यसप्रकार कला तथा वास्तुकलाका दृष्टिकोणले यहाँका मन्दिरहरू निकै महत्वपूर्ण मानिन्छन् । ढुंगैढुंगाको प्रयोग गरी निर्माण गरिएको यी मन्दिरलाई शिखरशैलीका उत्कृष्ट नमूनाका रूपमा लिन सकिन्छ । पाण्डेका अनुसार पश्चिम नेपालमा पाईने शिखर शैलीका मन्दिरहरूमा हल्का सेतो, खैरो, पहेलो रंगका चट्टान काटेर तयार पारेका ढुङ्गाका टुक्राहरू एकप्रकारको परम्परागत जोड्ने पदार्थ र फलामको अंकुश प्रयोग गरी एकअर्कामा जडान गरिएको बुझिन्छ ।<sup>३९</sup> यस्तै विशेषता यहाँका देवलहरूमा पाइन्छ । ढुङ्गा उत्कृष्ट छ । ढुंगाका टुक्रालाई जोड्नेका निम्ति बीचबीचमा फलामका अंकुशका साथै लिसैलो कालो माटोको मोरटार प्रयोग गरिएका छन् ।

यहाँका देवलसँग सम्बन्धित शिलालेख, ताम्रपत्र आदि जस्ता पुरातात्विक प्रमाणहरूका अभावका कारण यी देवलहरूको निर्माण कहिले भएको हो सोका बारेमा स्पष्ट भन्न सकिने अवस्था छैन । मोहनप्रसाद खनालले यहाँका देवलहरूको निर्माण बाह्रौँ शताब्दीताका भएको हुनसक्ने बताएका छन् ।<sup>४०</sup> पाण्डेले दुल्लु र दैलेखमा दुलाल राजाका समयमा निर्माण गरिएका देवलहरूको भन्दा यहाँका देवलहरूको शैली पुरानो भएको कारण यी देवलहरूलाई दुल्लु र दैलेखका भन्दा प्राचीन मानेका छन् ।<sup>४१</sup> दुल्लु र दैलेखमा ईसाका पन्ध्रौँ शताब्दीताका दुलाल शासकहरूको शासन कायम रहेको बुझिन्छ । त्यसो भएको हुँदा यी देवलहरूको निर्माण ईसाको बाह्रौँ शताब्दीको हुन सक्ने सम्भावना छ । पश्चिम नेपालमा स्थापना गरिएको यस्ता मन्दिरहरू मध्ये शक सम्वत् १२०२ अर्थात् इ.सं. १२८० को अछामको विनायक पञ्चदेवललाई अभिलेखीय प्रमाणका आधारमा इतिहासविद् सूर्यमणि अधिकारीले सवैभन्दा जेठो मान्नुभएको छ ।<sup>४२</sup> अधिकारीको उक्त भनाईले देवलहाटका यी देवलहरू तेह्रौँ शताब्दीभन्दा प्राचीन होलान् भन्ने संकेत गर्दैन । अन्तमा यी देवलको स्वरूप, वास्तुशैली आदिलाई आधार मान्दा यी स्मारकहरू बाह्रौँ शताब्दीताका निर्माण गरी उक्त देवल बनाएर उभ्रिएका ढुङ्गाले त्यहाँका मूर्ति, शिवलिङ्ग, नाउलो, विश्रामस्थल आदि बनाएको हुनसक्ने अनुमान गर्न सकिन्छ ।

स्थानीय वासिन्दाहरूका भनाइअनुसार यहाँका देवलहरूमा

धेरै भाँडावर्तन एवं अन्य सामग्रीहरू थिए । कुमाउँका शासकले यहाँ आक्रमण गरेर एउटा देवल भत्काइ त्यहाँबाट सात गाग्री चाँदी लगेका थिए । यसरी चोरी हुने डरले मन्दिरका भण्डारेले बाँकी बहुमूल्य सामग्री खाडल खनी पुरिदिएका थिए । ती सामग्री कहाँ पुरिए त्यसको जानकारी छैन । कुनै पनि बेला ती बहुमूल्य सामग्री फेला पर्न सक्दछन् । यहाँका भत्किएका देवलहरूबाट पाँचवटा तामाका थाली, एउटा तामाको लोहोटा र ताउलो, एउटा पानी खाने टुटी भएको करुवा, बटुका, तामाको गाग्री, तामाको भड्डु (भाँडो) र तरवार प्राप्त भएको बुझिन्छ । यसरी प्राप्त भएका भाँडावर्तनहरू हाल मन्दिरको भण्डारमा सुरक्षित राखिएका छन्, जसको अवलोकन जो कोहीले पनि गर्न सक्दछ । यहाँ शक्तिशाली देवीदेवता छन् भन्ने कुरामा स्थानीयहरू विश्वास गर्दछन् । वि.सं. २०२७ सालतिरको एउटा घटना हो । यही बसोबास गर्ने गङ्गादत्त भट्ट नामक ब्राम्हणले सम्भरना र पूजाका निम्ति यहाँका देवलहरूबाट आफू पिथौरागढ बसाइ गरी जाँदा दियो लिएर गएछन् । सोही राति उनको घरमा चारैतिरबाट घोडाहरूले घेरेको सपना देखेपछि भोलिपल्ट देवलहाट आई मन्दिरमा रुद्रि लगाई माफी मिनाहा मागेर उक्त दियो पुनः छाडी दिएछन् र उनलाई सपनामा कहिल्यै देवीदेवताले दुःख दिएनन् ।

## ५. देवलहाटमा पाइने अन्य ऐतिहासिक सामग्रीहरू:

देवलहाटमा एउटा शिलालेख, शिवलिङ्ग, उमामहेश्वर, गणेश, भगवतीका खण्डित मूर्तिहरू छन् । उक्त मूर्तिहरूलाई मोहनप्रसाद खनालले बाह्रौँ शताब्दीको र ती मूर्तिहरूसँगै रहेको शिलालेखलाई उमामहेश्वर मूर्तिको पादपीठको हुनुपर्ने कुरा उल्लेख गर्दै यसप्रकार पढ्नुभएको छ :

ॐ श्री बहतडी राजक श्री  
कर्णा महामंडलीक रा  
णी सीयदेवी पुत्र सी ग  
र्देव ॥ पुत्र वारहरदे  
वेन घटितेन । तेन घटितेन  
देवकार्यन पदतं भूमी ॥<sup>४३</sup>

यो अभिलेखको विश्लेषण गर्ने हो भने देवलहाट क्षेत्र बैतडी राज्यका राजा श्रीकर्ण महामण्डलकी रानी श्रीयम देवीका

३९. Pandey, R.N., (1997) Ibid p. 641

The temples of western Nepal has been built of nicely cut and dressed slabs of whities and grayish to yellowish stones, sedimentary rocks. The slabs have been joined together with a kind of primitive mortar and iron nails.

४०. खनाल, मोहनप्रसाद (२०५५) Ibid, पृ. ७०

४१. Pandey R.N. (1997) Ibid p. 645, 650

४२. अधिकारी सूर्यमणि (२०५३) Ibid, पृ. ९५

४३. खनाल, मोहनप्रसाद (२०५५) Ibid पृ. ७०, १३३

छोरा गर्भदेव र गर्भदेवका छोरा वराह देवले स्थापना गरेको र धर्मकार्यादि सम्पन्न गरेको चरण भूमि हो भन्ने बुझिन्छ । यहाँको उमामहेश्वर मूर्तिको शिरोभाग र हातहरू भाँचिसकेका छन् । जसले गर्दा मूर्तिको कला शैली एवं अन्य विशेषताका बारेमा सूक्ष्म जानकारी संकलन गर्न धेरै कठिन छ । तापनि मूर्तिमा उत्कृष्ट कलाकारिताको झलक पाईन्छ । मूर्ति फलकमा सुखासनमा दायाँ शिव र बाँया तर्फ उमा बसेकी छन् । शिवले गहनाका रूपमा च्याप्टो पुष्पहारका साथै रुद्राक्षको माला धारण गरेका छन् भने उनको काखमा आसिन उमाले पनि भगवान शिवकै जस्ता गहना लगाएकी छन् । यस्तै गरी कम्मरमा बाँधेको पटुका, च्याप्टो पुष्प छाती र पातलो कम्मरले उमाको मूर्तिलाई अभ्र आकर्षित बनाएको छ । आफ्नो एउटा हातले भगवान शिवलाई आलिङ्गन गरेको यस मूर्तिमा भगवान शिवलाई भन्दा उमालाई कलाकारले बढी कामासक्त देखाउन खोजेको छ । शर्माले बनावट शैली, मूर्तिमा पाईने विशेषताका आधारमा यस मूर्तिलाई बाह्रौं तेह्रौं शताब्दीताकाको हुनु पर्ने बताउनु भएको छ ।<sup>४४</sup>

उपर्युक्त मूर्तिका अतिरिक्त देवलहाटदेखि उत्तर पश्चिमपट्टि थोरै पर एउटा नाउलो (पानी खाने कुवा) माथि कलात्मक शिवलिङ्ग छ । उक्त शिवलिङ्ग माथि धेरैको संख्यामा लिङ्गका आकृतिहरू कुँदिएका छन् । जसलाई स्थानीय वासिन्दाहरूले सहस्र लिङ्ग भन्ने गर्दछन् । यो शिवलिङ्ग १.९० मिटर परिधि रहेको पीठमाथि प्रतिस्थापित छ । यसको लिङ्ग भाग मात्र ५० से.मि. देखि परिधि र पीठिकादेखि माथिको भाग २६ से.मि. रहेको छ । यो लिङ्गमाथि १५ वटा तेस्रो रेखामा क्रमबद्ध रूपमा स-साना लिङ्ग खोपिएका छन् ।<sup>४५</sup> पाण्डेले यो शिवलिङ्गमाथि धेरैको संख्यामा लिङ्गका आकृति कुँदिएका छन् । जो भगवान् शिवको १००८ वटा नाम एवम् स्वरूपको प्रतिक हो । प्रारम्भमा यो शिवलिङ्ग त्यहाँका सातवटा देवलहरूमध्ये कुनै एउटामा प्रतिस्थापन गरिएको हुनसक्ने देखिन्छ ।<sup>४६</sup>

उक्त शिवलिङ्ग कहिले कसले स्थापना गरेको हो त्यसका

बारेमा सूचना दिने ऐतिहासिक प्रमाण प्राप्त हुनसकेको छैन । शर्माले यसलाई चौधौं शताब्दीताको मान्नुभएको छ ।<sup>४७</sup> शिवलिङ्गको ढुङ्गा र माथि उल्लेख गरिएका मूर्ति एवम् देवल बनाउन प्रयोग गरिएका ढुङ्गाको गुण एउटै छ । त्यसो भएको हुँदा अन्य मूर्तिहरू जस्तै यो शिवलिङ्ग पनि बाह्रौं तेह्रौं शताब्दीताकाको हुनुपर्ने अनुमान गर्न सकिन्छ ।

देवलहाट क्षेत्रमा रहेको अर्को आकर्षण यहाँको नाउलो अर्थात् पानीको कुण्ड हो । यस नाउलोको भित्री खण्ड १.८० x १.८० मिटर लम्बाई चौडाईको पूर्ण चतुष्कोणाकारको छ भने सम्पूर्ण बाहिरी खण्ड १.९० वर्गमिटर चौकोणाकार योजनामा निर्माण गरिएको छ । जसको माथिल्लो भागमा आमलकशिला जडान गरिएको छ ।<sup>४८</sup>

जमिनको सतहभन्दा दुई मिटर माथि उठेको यो नाउलोको माथि दुई तहमा शिलाआमलक स्थापना गरी मन्दिरको रूप दिन खोजेको जस्तो देखिन्छ । यसको प्रवेशद्वार १.४० मिटर छ ।<sup>४९</sup> जहाँ हिजो आज जाली लगाइएको छ । भनिन्छ उहिले उहिले खलङ्गागढीमा अवस्थित जगन्नाथ स्वामीको पूजा गर्दा ईश्वरी गंगाधामका साथै यहाँको चोखो जल चढाउने अवस्थित जगन्नाथ स्वामीको पूजा गर्दा ईश्वरी गंगाधामका साथै यहाँको चोखो जल चढाउने गरिन्थ्यो । तर हिजोआज पानीको अभाव छ र थोरै भएको पानी पनि प्रदूषित भएकाले यहाँको जल प्रयोग गर्न छाडिएको छ । शिवजीको नाउलोमा हुनुपर्ने विशेषताजस्तै यहाँको नाउलोमा पनि दाँयातिर विश्रामस्थल राखिएको छ । उक्त विश्रामस्थल भत्किएको भए तापनि केही भाग अद्यापि छुँदैछ, जुन विश्रामकोठा ३० x ८४ से.मि.को क्षेत्रफलमा बनेको छ ।<sup>५०</sup>

उक्त विश्रामस्थलमा प्रवेश गर्ने पर्खालको एउटा सानो गवाक्षमा एउटा पुरुष आकृति छ जसलाई शर्माले बाह्रौं शताब्दीताकाको मान्नु भएको छ ।<sup>५१</sup> विगत समयमा स्थापना गरिएका वापीलाई हिजोआज नाउलो भनिन्छ । यस्ता नाउलाहरू शुद्ध जलका

४४. शर्मा, डिल्लीराज (२०१८) Ibid पृ. ३७

४५. शर्मा, डिल्लीराज (२०१८) Ibid पृ. ३४

४६. Pandey, R.N. (1997) Ibid P. 715

One sivalinga of Devalhat is quite ornate and peculiar in formation. On its body in fifteen rows numerous small lingas have been carved out by the sculpture to signify the thousand and eight names of god. This is a sculpture of Malla period and originally it was housed as the main idol of worship in one of the seven temple of the village, its top is plain, circular and little mutilated.

४७. शर्मा, डिल्लीराज (२०१८) Ibid, पृ. ३५

४८. Sharma, D.R. (2000) Contribution of Nepalese studies. CINS Vol-27, Num. 2, Page 207.

४९. शर्मा, डिल्लीराज (२०१८) Ibid पृ. १०४

५०. शर्मा, डिल्लीराज (२०१८) Ibid पृ. १०४

५१. Sharma D.R. (2000) Ibid, P. 207

लागि आर्थिक रूपमा सम्पन्न व्यक्तिहरूले आफू र आफ्ना परिवार समेतको धर्म आर्जनका निमित्त स्थापना गर्ने गर्दथे । जुन कार्यलाई पवित्र सत्यनिष्ठ कार्य ठानिन्थ्यो र पुण्य प्राप्त हुन्छ भन्ने विश्वास गरिन्थ्यो ।<sup>५२</sup>

यहाँको नाउलोको प्रयोग देवीदेवताहरूलाई शुद्ध जल अर्पणका लागि गरिएको हुनुपर्दछ । उक्त क्षेत्रको मानव बसोबासको ढाँचाले पनि सोही विषयलाई संकेत गर्दछ । जहाँ वर्तमान समयमा एकदुईवटा मात्र व्यक्तिगत घरहरू छन् । स्थानीय व्यक्तिहरूले लगभग दुई तीनसय बर्ष पहिला यस स्थानमा व्यक्तिगत घरहरू थिएनन् । हिजोआज देखिने खण्डित देवलहरूको भौतिक अवस्थिति भने राम्रो र पूजनीय रहेको बताउँदछन् । उक्त घटना विवरणका साथै देवल बनाउन प्रयोग गरिएका ढुङ्गा र नाउलोमा प्रयोग गरिएका ढुङ्गाको गुणादि मिल्दाजुल्दा छन् । त्यसैले यो नाउलो र विश्रामस्थलको निर्माण पनि बाह्रौं तेह्रौं शताब्दीताका भएको हुनुपर्दछ ।

यहाँका देवलसँगै पश्चिमपट्टि कालभैरवको मन्दिर पनि छ । उक्त मन्दिरमा श्रावण, पौष, जेष्ठ कृष्णपक्षका साथै हरेक शनिबार, मंगलबार पूजा हुने गर्दछ । कालभैरवको मन्दिरमा प्रत्येक बर्ष कालो बोको बलि दिन्छन् । बलि राति दिनुपर्ने परम्परा छ । उक्त बलि चढाएको कालो बोकाको मासु त्यही पकाएर हलुवासँग प्रसादको रूपमा ग्रहण गर्दछन् । प्रसाद जैसी, बाहुन र मार्कण्डे थरका छेत्रीले बाहेक अन्यले खान्छन् । बलि दिने बेलामा समेत जैसी बाहुन र मार्कण्डे थरका छेत्री उपस्थित हुन नहुने परम्परा छ ।

यसप्रकार यहाँको सातवटा देवलहरू, विभिन्न, देवप्रतिमा नाउलो, सहस्र लिङ्ग, कालभैरवको मन्दिर, विश्रामस्थल, अन्य विभिन्न सामग्रीले उक्त क्षेत्रलाई महत्वपूर्ण ऐतिहासिक एवम् सांस्कृतिक स्थलका रूपमा स्थापित गरेका छन् । यस क्षेत्रबाट प्राप्त भएका विभिन्न स्मारकहरूको सूक्ष्म मूल्यांकन गर्दै पाण्डेले वैतडीको देवलहाटक्षेत्र मध्यकालमा कला तथा वास्तुकलाको महत्वपूर्ण केन्द्र थियो भन्ने कुरा उल्लेख गरेका छन् ।<sup>५३</sup>

## १०. आवश्यक जीर्णोद्धार एवम् मर्मत सम्भार

देवलहाट क्षेत्रका उक्त ऐतिहासिक वस्तुहरूले मर्मत सम्भार एवं जीर्णोद्धारको प्रतीक्षा गरिरहेका छन् । यहाँका कुनै पनि स्मारकहरू सग्ला छैनन् । अझ यहाँका भत्किएर बाँकी रहेका पाँचवटा देवलहरूले पनि काल पर्खिरहेका छन् । भत्कन बाँकी रहेका ती देवलहरू कुन बेला भत्कन्छन् भन्न सकिन्न । सबै चर्किएका छन् । भत्कने क्रम जारी छ । विस्तारै शीर्ष भाग वा आमलकबाट भत्कन प्रारम्भ भएका छन् । यसै गरी त्यहाँका मूर्तिहरू बेवास्ता गरी भूडूमा मिल्किएको अवस्थामा छन् । हावा, पानी र माटो केटाकेटीको खेलबाड र ठूला व्यक्तिको हेलचक्रयाईले गर्दा उक्त मूर्तिहरूले संरक्षण पाउन सकेका छैनन् । उता नाउलो र विश्रामगृहको अवस्था त्यस्तै बेहाल छ । नाउलोमा हालसम्म पानी आउदैछ तर कति दिन पानी आइरहन्छ त्यो भन्न सकिने अवस्था छैन । उक्त नाउलो भत्कदै जादैछ कुनै पनि बेला माथिको छत खसेर पुरिन बेर छैन । विश्राम घरका बाँकी रहेका खम्बाहरू पनि भत्कदैछन् । त्यसैले यहाँका हरेक ऐतिहासिक वस्तुहरूको तुरुन्तै मर्मत सम्भार र जीर्णोद्धार नगरे तिनीहरूको आयु चाँडै नै सकिने सम्भावना देखिन्छ । स्थानीय स्तरमा भरखरै मात्र शिवशङ्कर युवा क्लबले देवलहाट संरक्षण समितिको गठन गरेको छ । उक्त समितिले सामान्य मर्मतसम्भार, धर्मशाला निर्माण, घेराबारा गर्नेजस्ता कार्यहरू गर्दैछ ।<sup>५४</sup> यस क्षेत्रका ऐतिहासिक एवं पुरातात्विक स्मारकहरू संरक्षणका निमित्त आवश्यक जीर्णोद्धार, तीर्थयात्री बसोबास गर्ने धर्मशाला एवं पार्टीको निर्माण, खानेपानी एवं शौचालयको व्यवस्था, बाटोमा ढुंगाको सिढी विछ्याउने, विजुली विस्तार गर्ने जस्ता कार्यहरू तत्काल गर्नु पर्ने देखिन्छ ।

यस क्षेत्रमा सातवटा देवल, भैरवको मन्दिर, विभिन्न देवीदेवताका मूर्ति, सहस्र शिवलिङ्ग, शिवजीको नाउलो र विश्रामस्थल आदिजस्ता ऐतिहासिक महत्वका स्मारक एवम् मूर्तिहरू पाईन्छन् । खलङ्गागढीबाट ठाडो ओरालो तल बेसीमा यो ठाउँ भएकाले मनोरम पनि छ ।

५२. Pandey, R.N. (1997) Ibid, P. 684

The construction of Vapi (reservoir) or Makaradhara (water conduit) for the supply of drinking water was supposed to be the most solemn deed by the people in the past. Every rich persons wanted to make Vapi (nowadays those Vapis are called naulo) because it provided enough merits (Punyas) to him and to his family.

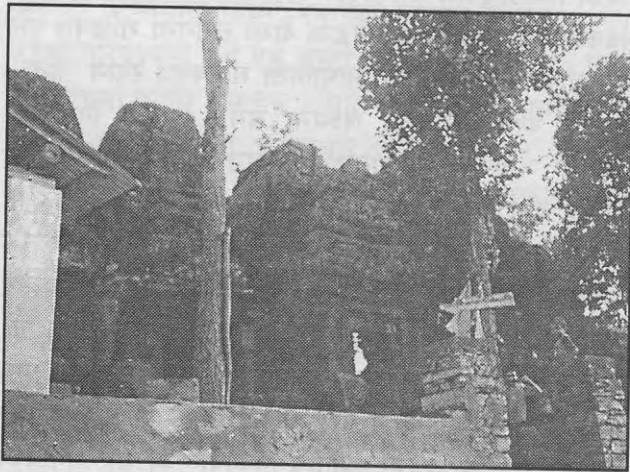
५३. Pandey, R.N. (1997) Ibid P. 714

An examination of the details of various compositions shows that Debalhat was an important centre of Malla art in western Nepal.

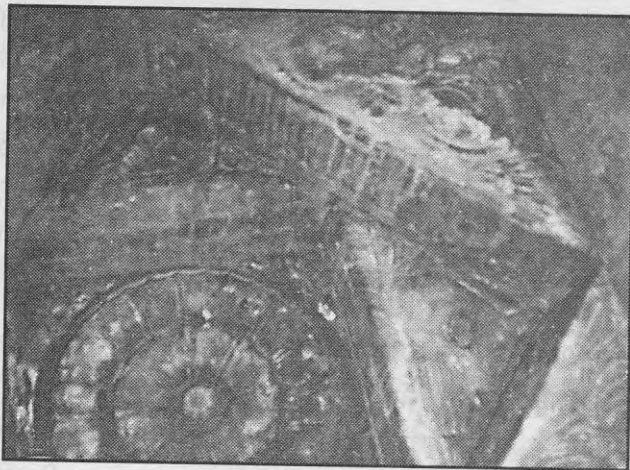
५४. पाण्डेय, लक्ष्मीदत्त, (२०६०) Ibid पृ. २



चित्र नं. १ बैतडी देवलहाटका देवलहरूको अग्रभाग



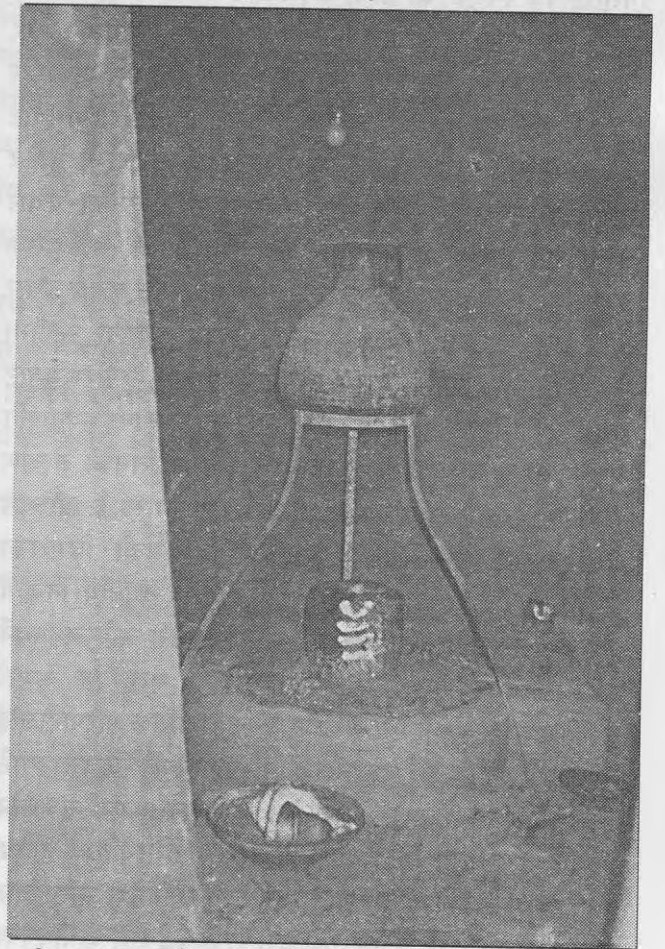
चित्र नं. २ देवलहाटका देवलहरू



चित्र नं. ३ कुनै एक देवलको ऊर्ध्वभाग (सिलिङ्ग)मा कुँदिएका आकृतिहरू



चित्र नं. ४ कुनै एक देवलको ऊर्ध्वभागमा (सिलिङ्ग) कुँदिएका आकृतिहरू



चित्र नं. ५ कुनै एउटा देवलभित्र प्रतिस्थापन गरिएको शिवलिङ्ग