

चावहिल स्थित धन्दो चैत्य जीर्णोद्धारबारे केही चर्चा

-प्रकाश दर्नाल

स्थान :-

धन्दो चैत्य काठमाडौं महानगरपालिका वडा नं. ७ स्थित चावहिलमा पर्दछ। चावहिल प्रसिद्ध पुरातात्विक, सांस्कृतिक, धार्मिक तथा ऐतिहासिक पशुपति क्षेत्रको उत्तर पश्चिम तर्फ रहेको छ। काठमाडौं निवासी व्यापारीहरू अधि तिब्बततर्फ व्यापार गर्न चावहिलवाट सांखु हुँदै जान्थे। अनि फर्कदा पनि चावहिल हुँदै काठमाडौं आउथे। उपत्यकाको चैत्यहरूमा स्वयम्भू र बौद्धको ज्यादै चर्चा पाइन्छ। तर बौद्ध र पशुपति नजिकको धन्दो चैत्यको उल्लेख त्यति धेरै पाइदैन। तथापि प्रमाणहरूको आधारमा नियाल्ने हो भने यो चैत्य स्वयम्भू र बौद्ध चैत्य भन्दा प्राचीन नै देखिन्छ।

धन्दो चैत्य वारे इतिहासकार तथा संस्कृतिविद्को विचार :-

देवमाला वंशावलीमा 'सूर्यवंशी' राजा वृषभदेवले आफ्ना कुलमा चलि आएको शिवमार्ग मत छोडी बौद्धमतमा प्रवृत्त भैरहेका वखत स्वप्न विषय दर्शन दि म लोहशिला समिप स्थानमा छु त्यस ठाउँमा तलाउ छ सो तलाउ भित्र धन राखिएको छ सो द्रव्य भिकी चैत्यकार भित्र गर्भ राखि मन्दिर बनाउ भनि बाणि भए बमोजिम लोहशिला स्थापनको समिपको पोखरी सोहरदा असंख्या धन पाएकाले सो द्रव्य गर्भ राखि कलिगत २८१० मा बौद्ध चैत्य र मञ्जुविहार भनि बाहाल बनाई ३०० घरको सहर समेत बनाई दिएका हुन सो चैत्यलाई धन्दोडयो भनि प्रख्यात गरी सो सहरलाई चावहिल सहर भनि

नाउ प्रख्यात गरे। विक्रम सम्वत १९९० साल माघ वदि ३० रोज २ मा ठूलो भूकम्प हुंदा केही भएन (देवीनाथ, २०१३,१३२)।

त्यस्तै भाषा वंशावलीमा वडो रोचक विवरण पाइन्छ, "राजा वृषभदेवलाई" सपनामा तलाउ मुनि द्रव्य राखिएको छ। त्यही द्रव्य चैत्याकारमा राखि मन्दिर बनाउ र धन्दोदेव भनी प्रख्यात गर भन्ने आज्ञा भयो र राजाले यथाकर्मले गरी बनाई मञ्जुबाहाल भनी चावहिल नाम देश बनाया। त्यसै दिन देखि धन्दो चैत्य भनी नाम प्रख्यात हुन गयो। त्यसरी नै यी राजाले सिम्भु, खासा बौद्ध, धन्दो, बन्दे गाउँको चार चैत्यहरू निर्माण गरेको भनिएको छ। (पौडेल, २०२०,५६)।

राइट, वंशावलीमा चाँही अशोकले आफ्नो छोरी चारुमतीको बिहे देवपट्टनको देवपालसंग गराई दिएको र उनै चारुमतीले पछि भिक्षुणी बनी बनाएको बिहारको नामवाट चावहिल भएको भन्ने छ (राइट, १९६६, १११)।

डिल्ली रमण रेग्मीले पनि अशोकको छोरी चारुमती र चावहिलको उल्लेख गरे पनि उक्त कथनलाई पुष्टी गर्ने कुनै प्रमाण नभएको लेखेका छन्। तर पशुपति क्षेत्र प्राचीन क्षेत्र भएकोमा कुनै द्विविधा छैन (रेग्मी, १९६९, ८)।

भाषा वंशावलीकै जस्तो आख्यान प्राचीन नेपाल, संख्या १३, पृष्ठ १४ को "नेपाल देशको इतिहास" मा पनि पाइन्छ। तर त्यसमा राजा धर्मदत्तको विजयराज्य भनिएको छ।

बाबुकृष्ण रिजालले बौद्ध धर्ममा आधारित वंशावलीमा उल्लेखित

काठमाडौं उपत्यकाका कतिपय काँठहरूलाई भारतका प्रख्यात सम्राट अशोकसित सम्बन्धित गराइएको पाइन्छ । जसमध्ये चावहिल पनि एक हो । अशोककी छोरी चारुमतीले चौधौ किराती राजा स्थुंकोका समयमा आफ्ना पिताका साथ नेपालमा आएर देवपट्टनका राजकुमार देवपालसित विवाह गरी आफ्नो अन्तिम समयमा चारुमती विहार बनाएकी थिइन । त्यसैलाई आजकल चावहिल भन्दछौं । चावहिलमा किरांतकालिन अवशेषहरू प्राप्त हुन सक्तछन् भन्ने कुरा त त्यहाँ पुरातात्विक उत्खनन गरेपछि मात्र जान्न सकिएला तर लिच्छविकालीन अवशेष सम्बन्धमा भने चावहिलकै निवासी शरदराज नेपालले दिएका दुइवटा लिच्छविकालीन माटाका छाप जसमा महामानी बौद्ध धर्मको प्रख्यात मन्त्र "ये धर्मा हेतु प्रभवा हेतु तेषां तथागतो ह्यवदत् तेषां च यो निरोध एव वादी महाश्रवण" भन्ने वाक्य अंकित छ । यस प्रकारका लिच्छविकालीन माटाका छाप काठमाडौं उपत्यकामा पाइएको संभवत पहिलो पल्ट हुन सक्तछ । (रिजाल, २०२७, ५५।५६) ।

धनवज्र वज्राचार्यले चावहिल धन्दो चैत्यको अभिलेखलाई मानदेवको चांगु स्तम्भ लेख भन्दा पुरानो मानी "लिच्छविकालका अभिलेख" मा सबभन्दा पहिला राखेका छन् । अभिलेखमा उल्लेखित "माघ वर्ष काले आपाढ शुदिव १०" मानदेव यता नदेखिएकाले अगाडि राखिएको भनिएको छ । उक्त अभिलेखमा महामुनिको स्तुति गरिएको छ भने भिक्षुसंघ, मानिका, किन्नर जातक कथा तथा अभिलेख राख्न लगाउने कुनै स्त्रीले स्त्रीत्व प्रति हीनता प्रकट गरिएको छ । अभिलेखमा राजा र मिति दुवै नहुँदा अनेक तर्क गरिदै आएको पाइन्छ ।

हरिराम जोशीले "नेपालको प्राचीन अभिलेख" मा चावहिलको अभिलेखमा आएको "भट्टारक" प्रशस्तीको आधारमा मानदेवको पलाञ्चोक अभिलेखसंग तुलना गरी मानदेव भन्दा अगाडिको होइन भनेका छन् (जोशी, २०३०, ६८) ।

मेचीदेखि महाकाली भाग २ मा चावहिल स्थित यो बौद्ध विहार सम्राट अशोककी छोरी चारुमतीले बनाएकी हुन भन्ने किम्वदन्ती छ । चावहिल शब्द नै पनि चारुमती विहारको अपभ्रंश हो भन्ने छ । तर उक्त कुरोलाई ऐतिहासिक तथ्य मान्न गाह्रो छ तापनि इश्वीको चारौ शताब्दीतिर यो चैत्य वनेको अनुमान हुन्छ । (मेची देखि महाकाली २, २०३१, ७४१)

ओल्डफिल्डको विवरण घतलाग्दो छ । धन्दो नेवार राजा धर्मदत्तले निर्माण गरे । यी उही राजा हुन जसले पशुपतिमा पहिलो महादेव मन्दिर बनाएका थिए । यसको मर्मत ज्ञात भएअनुसार १६६१ इश्वीमा भएको थियो । यसको त्रयोदश भुवन तामामा सुनले मोढिएको थियो । तर गोरखाको आक्रमण हुँदा नेवार सरकारले लडाईंको खर्च तिर्न तामामा मोढिएको सुन फिके । सन् १८४५ मा चैत्यको मुख्य काठ भाँचिएकोले देवपट्टन निवासी वांङाहरूले खर्च गरेर फेरे । चैत्यको पश्चिममा विहार थियो । उत्तरमा प्रस्तरको बसीरहेको बुद्धको मूर्ति फिंगटी छाना भएको घरमा राखिएको छ । (ओल्डफिल्ड १९७४, २५८।२६०) ।

काठमाडौं भ्याली इन्भेन्टरीमा धन्दो चैत्यलाई उपत्यकाको सबभन्दा महत्वपूर्ण र सबभन्दा प्राचीन स्थान भनिएको छ, जसको स्थापना तेश्रो इ.पू. देखाइएको छ । यहाँ भएका प्रस्तर मूर्तिहरू छैठौं शताब्दीदेखि १८ औं शताब्दीका छन् । स्तूपको सम्बन्ध वृषदेवसंग जोडिएको छ । यो स्तूप १६५२ मा जीतपाल शाक्य र १८६४ मा सिंगपति गोनपति शाक्यले गरेका थिए । यसको पुजारी ब्रम्हचर्या भिक्षु र चाड आश्विन पूर्णिमामा हुन्छ । (काठमाडौं भ्याली प्रिजभेशन अफ फिजिकल इन्भाइरोमेन्ट यान्ड कल्चरल हेरिटेज, अ प्रोटोविटभ इनभेन्टरी भो. २, १९७५, १४०) ।

शंकरमान राजवंशीको "आजसम्म प्राप्त नेपालका लिच्छवि अभिलेखमा सर्वप्रथम कुन ?" मा चावहिलको अभिलेख लिपिको तुलनामा र गणनावाट वशन्तदेवको समसामयिक मिल्न आउछ भनि लेखेका छन् (राजवंशी, २०३१।२०३४, ११६) । श्यामसुन्दर राजवंशीको पनि त्यही मत भएको पाइयो ।

एन. आर. वनर्जीले चाँही चावहिलको चैत्यलाई अशोककालिन हुनुमा शंका छैन । "चावहिल अशोककी छोरी चारुमतीले बनाएकी हुन्" भनेका छन् (वनर्जी, १९८०, ११२) ।

मेरी शेफर्ड स्लसरले चावहिल स्थित धन्दो चैत्य गोपालराज वंशावली अनुसार राजा धर्मदेवले पाँचौं शताब्दीको मध्यतिर राजविहारमा बनाएका थिए । धर्मदेवको अपभ्रंश भएर धन्दो चैत्य हुन गएको हो । काल्पनिक अशोकको छोरी चारुमतीवाट चावहिल नाम भएको नभएर चावही अर्थात रात बस्ने वही भएकोले चावहिल भनिन गएको हो । यहाँ भेटिएको लिच्छवि

अभिलेख, चैत्य, मूर्ति तथा किन्नर जातकका मूर्तिहरूले प्रमाणको पुष्टि गर्दछ । (स्लसर, १९९८, २७६।२७७) ।

जोन के. लकले चाः वही, मञ्जु वहा, धर्मदेव चैत्य विहार, चावहिल वारे आफ्नो विचार यसरी लेखेका छन् । चाःवही भन्नाले रात बिताउने विहार भएकोले हो, जुन थथु चाःवही अद्यापि छँदैछ । यसैको नामवाट चावहिल भएको हो । अशोकको छोरी चारुमतीले बनाएको बहाल भएर हैन् । मेरी स्लसरले भनेभैं लिच्छवि राजा धर्मदेवले चैत्य बनाएकाले धन्दो चैत्य हुन गयो । अमरकोपको पाण्डुलिपि चावहीका एक वैद्य श्री जसराजले ने.सं. ४०१ मा पाटनमा सारेका थिए । त्यस्तै शाक्य भिक्षु श्री मदनभद्रले चावहीमा ने.सं. ५३८ को दिव्योसाधीनमाला सारेका पाइन्छ । यस स्थानमा थुप्रै विहारहरू राजबिहार, मञ्जु विहार, कीर्तिपुण्य महाविहार आदि देखिन्छ । (लक, १९८५, ४०१) ।

गोपालराज वंशावलीमा धर्मदेवले राजबिहारमा धमरे(धर्मदेव) चैत्य बनाएको उल्लेख पाइन्छ (वज्राचार्य र मल्ल, १९८५, ७७) ।

तारानन्द मिश्रले "सम्राट अशोक र नेपालसंग उनको सम्बन्ध" लेखमा अशोकवाट पाटन र देवपाटनमा निर्माण गरिएका स्तूपहरूका वारे कुरा गर्दा यो संभव हुन सक्ने संभावना रहेको छ किन भने पाटनका स्तूप अशोककालकै स्तूप जस्तो आकृतिका छन् । तिनका वारे निश्चित प्रमाण पुरातात्विक उत्खननवाट मात्र उपलब्ध हुने भनेका छन् (मिश्र, २०५३, ७६) ।

बाबुराम आचार्यले अशोककी छोरी चारुमतीले विहार बनाएको र वर्तमान चारु विहार वा चावहिल भन्ने कुरालाई मनगढन्त कहानी भनेका छन् । बरु तिच्चत जाने यात्रीहरूले पहिलो रात बिताउने अर्थात पहिलो बास बस्ने बहिल (सानो विहार) भएकोले नै यहाँको बहिल चावहिल अर्थात रात्री विहार भएको स्पष्ट छ । यस विहारको चारुमती संग कुनै किसिमको सम्बन्ध रहेको देखिदैन (आचार्य, २०५४, १३३) ।

भुवनलाल प्रधानले भारतका "सम्राट अशोककी छोरी चारुमतीले बनाएको भनिएको चारुमती बहिलवाट यस ठाउँको नाउँनै चावहिल रहेको होला भन्ठान्नु ऐतिहासिक तथ्य सित पटककै मेल खाँदैन" भनेका छन् (प्रधान, २०५५, ११९) बरु किराती इतिहास लेख्ने प्रेम वहादुर लिम्बुले संक्षिप्त नेपाल इतिहासमा

चावहिल वारे किराती हाड० (राजा) थोरेले विफरको कारणले पुरानु राजधानी (देउपाटन) छोडेर चाभेचौरीमा नयाँ राजधानी बनाए । चौरी भनेको पुर, वस्ती, ठाउँ र चाभेको खुलस्त व्याख्या भएमा राम्रो प्रकाश पर्नेछ । किराती शब्द चाभेको अपभ्रंश नेवारीमा 'चा' भएको र 'चा' भन्ने ठाउँमा बहिल वनेकोले चावहिल नाम भएकोले 'चा' को उत्पत्ति किरात कालमा भइसकेको थियो (प्रधान, २०५५, १२१) ।

उनले मूल नदी वागमतीमा सहायक नदी चारुमती भाजंगा सङ्गम स्थानमा मिलेको र यो सुलक्षणा तीर्थ (चोभार पुग्ने) मा रहेको लेखेका छन् । (प्रधान, २०५५, १०७) ।

ओल्डफिल्डले १८५४ इशवीमा बनाएको धन्दो चैत्यको चित्रनै अहिले सम्म भेटिएको पुरानो चित्र भएकोले ज्यादै महत्वपूर्ण छ (ओल्डफिल्ड, १९९९, १) ।

भिक्षु सुदर्शनले, प्रयाग कोसम स्तम्भमा दुतिय देवी तीवरको आमाको नाउँ आएको छ । त्यो हो कारुवाकी । कारुवाकी डाकटर राजवली पाण्डेयको अभिप्राय अनुसार चारुवाकी पनि हुन सकिन्छ । अशोककी चारुवाकी नाउँकी तीवरकी आमा दुतिय देवी अर्थात कान्छी रानीको नाउँ पाली वाड०मय र संस्कृत वाडमयमा प्रसिद्ध छैन । यस उसले कारुवाकी वा चारुवाकी नाउँ प्रयागको स्तम्भमा पाएकोले अशोककी चारुमती नाउँकी छोरी हुन सक्ने वातावरण सृजना भएको छ (सुदर्शन, २०५८, २०) । अशोककी दुतिय देवी (रानी) कारुवाकी (चारुवाकी) भएको अभिलेखवाट सिद्ध भएकोले चारुवाकीकी छोरी तिवलकी दिदी वा बहिनी चारुमती भन्ने हुन सक्ने सम्भावना नकार्न सकिदैन (सुदर्शन, २०५८, २२) ।

काशीनाथ तमोटले चावहिल अभिलेखको 'माघ' भनेकै मिति भएको भनि शक सम्बत ३२९ अर्थात इशवी ४०७ लेखेको पाइन्छ । (तमोट, २०५९, वेभसाइट) ।

स्वयम्भूधर तुलाधरले धन्दो चैत्यमा भेटिएको ब्राम्ही लिपिको चारुमती ऐतिहासिक अशोकको छोरी हो वा के हो भन्ने स्पष्ट नभएको भनी लेखे पनि अर्कोतिर ब्राम्ही लिपिको दुइवटा ईटा, हजारौँ मुद्राहरू, मूर्तिहरू तथा स-साना स्तूपहरू पत्ता लाग्नुले अशोकको छोरी चारुमतीले स्तूप बनाएकी थिइन भन्ने लेखाइको सत्यतालाई समर्थन गर्दछ पनि भनेका छन् (तुलाधर, २०६०, १०५।१०९) ।

हरिराम जोशीले चाही 'चारुवति देवपत्तन एवं चावहिल भेकमा एक सानो मनोहर खोला विशेषको नाम हो । यसै नदी विशेषकै नामवाट यहाँको विहारको नाम चारुमती भनिन लागेको देखिन्छ' भनेका छन् (जोशी, २०६१, १४) ।

चैत्यको संक्षिप्त परिचय :-

चावहिल स्थित चैत्यलाई धन्दो चैत्य अर्थात चावहिल स्तूप भनि चिन्दछन् भने उत्तरी भेककाले साल्हा दोल्हा भनेर चिन्दछन् । थुप्रो वा माटोको रासलाई संस्कृतमा स्तूप भनिन्छ । पाली भाषामा चाही थूप भनिन्छ । नेपालमा स्तूप भन्नासाथ या त बौद्धनाथ, या त स्वयम्भु, या त चावहिल स्तूप या त पाटनको चार स्तूपको सम्भना अनायासै गराउन्छ । तर अभिलेखहरूमा धन्दो चैत्य, स्वयम्भू महाचैत्य भनेर उल्लेख भएको पाइन्छ । चिता विशेषवाट चैत्य नामाकरण भएको भनिन्छ । यहाँ चैत्य भन्नाले चाही स-सानो ढुङ्गामा बुट्टा कुंदेर बनाइएकोलाई भन्ने बुझिन्छ । नेपालमा स्तूप र चैत्यलाई पर्यायवाची शब्दको रूपमा लिइन्छ । चैत्यको इतिहास प्राचीन कालदेखिनै शुरु भएको पाइन्छ । बुद्ध जन्मनु भन्दा अगाडि स्तूपको चलन चलेको थियो । वैदिक साहित्यमा लाशलाई गाढेर ढिस्को बनाउने उल्लेख भेटिन्छ भने शतपथ ब्राम्हणमा पनि चौकुने या वृत्तकार दुई किसिमको ढिस्को (शमसान) को उदाहरण पाइन्छ । सुजाता जातकमा पनि मरेका मान्छेका अवशेषहरू राखेर माटोका ढिस्का अर्थात स्तूप बनाइएको भेटिन्छ ।

महापरिनिर्वाणमा टिपिए अनुसार बुद्ध आफैले आनन्दलाई चौबाटोमा तथागतको लागि स्तूप बनाउन भनेका थिए । यी परम्पराहरू लाश गाडेर ढुङ्गा राख्ने चलनवाट विकसित भएको देखिन्छ । महापरिनिर्वाण सुक्त वमोजिम बुद्धले स्तूपको महत्वमाथि प्रकाश पार्दै भनेका थिए, जसले स्तूपमा आएर माला चढाउँछ, वा धूप सल्काउँछ वा रंग पोल्छ वा अभिवादन गर्छ वा चित्त शान्त गरेर श्रद्धा देखाउँछ, त्यसले इच्छा अनुसारको खुशि प्राप्त गर्ने छ (दर्नाल, २०५०, गो.प.) ।

नेपालमा थुप्रै चैत्यहरू पाइन्छन् । यसलाई बर्गिकरण गर्दा शारिरीका, पारिभोगिका र उद्देशिका तीन स्वरूप भेटिन्छ ।

शारिरीक भन्नाले बुद्धको अस्थु राखेर निर्माण गरिएको नवलपरासी जिल्ला स्थित रामग्राम स्तूप, पारिभोगिका भन्नाले बुद्ध या

महासिद्ध गुरुहरूले प्रयोग गरेका सामानहरू राखेर बनाइएको चैत्य तथा उद्देशिका भनेको बुद्ध धर्ममा आस्था राखेर वा कसैको सम्भनामा बनाइने चैत्यहरूलाई भनिन्छ । तिनै किसिमको चैत्यको परम्परा नेपालमा प्राचीन कालदेखिनै प्रचलनमा थियो ।

धन्दो चैत्य जीर्णोद्धार गर्नु पर्ने कारण :-

२०५९ सालको श्रावण भाद्रको वर्षातले धन्दो चैत्यको हर्मिका (दुई आंखाको चित्र भएको स्थान) चर्केकोले भन्ते तपस्वी धम्मले पुरातत्व विभागलाई जानकारी दिए । संयोगले यसको जिम्मेवारी यस लेखको लेखक लाई प्राप्त भयो । २०५९।५।७ मा स्थलगत निरीक्षण गर्दा हर्मिकाको उत्तर तर्फ धेरै चिरा परेको, पूर्व र दक्षिणमा पनि चिरा देखा परेको र पश्चिममा चाही चिरा पर्न शुरु हुन थालेको देखियो । चैत्यको विस्तृत पुरातात्विक संरक्षण प्रतिवेदन, लगत इष्टिमेट, नक्सा तथा फोटो लगत तयार गर्न मिति २०६१।५।२१ गते विभागको टोली धन्दो चैत्य गएको थियो । त्यतिवेला हर्मिकाको उत्तर पूर्वमा ५ से.मि., पूर्व दक्षिण, पश्चिम दक्षिण र पश्चिम उत्तरमा क्रमशः १, १.५, र १.५ से.मि. ढल्केको पाइयो । त्यस्तै उत्तर पूर्वमा धेरै फाटिएर कुनै पनि वेला हर्मिका भत्कन सक्ने संभावना देखिएको थियो । पूर्व र दक्षिण तर्फ पनि चर्की सकेको थियो र पश्चिममा चाही चर्कन शुरु भएको स्पष्ट देखिन्थ्यो ।

पुरातात्विक संरक्षण प्रतिवेदन, नक्सा, ल.ई. तथा फोटोहरू :-

धन्दो चैत्यको पुरातात्विक संरक्षण प्रतिवेदन तयार गर्ने जिम्मा मलाई प्राप्त थियो भने लगत इष्टिमेट र नक्सा बनाउने कार्य ओ.सी. मोहनकृष्ण श्रेष्ठले र फोटो लगत राख्ने कार्य फो. सुनिल डंगोलले गरेका थिए ।

चैत्य सम्वन्धी साक्ष्यहरू :-

धन्दो चैत्यको पुरातात्विक संरक्षण प्रतिवेदन तयार गर्ने सिलसिलामा उपलब्ध साक्ष्य तथा जानकारी यस प्रकारको थियो ।

राइट वंशावली अनुसार सम्राट अशोककी छोरी चारुमतीले बनाएको विहारवाट चावहिल भएको भनी स्तूपलाई मौयं

कालसंग जोड्न खोजेको देखिन्छ । तर यो वंशावली इश्वरी १८७७ मा पहिलो प्रकाशन भएको र उक्त कथनलाई प्रमाणित गर्ने वलियो आधार अहिलेसम्म नपाइएकोले किम्वदन्ति मात्र भएको छ ।

राइट वंशावली भन्दा अगाडि चौधौं शताब्दी ताका लेखिएको गोपाल राजवंशावलीमा उक्त कुराको कुनै उल्लेख छैन । मानदेव प्रथमका पिता धर्मदेवको पालामा चैत्य बनेको र धर्मदेववाट नै अपभ्रंश भई धन्दो चैत्य नाम भएको र मल्ल कालमा पनि धन्दो चैत्य नामले प्रसिद्ध रहदै आएको देखिनाले गोपाल राजवंशावलीको कथन सत्यताको नजिक देखिन्छ ।

चैत्यको प्राङ्गणमा भएको पांचौं छैठौं शताब्दीका मूर्तिहरू, सातौं शताब्दीका लिच्छवि चैत्यहरू, पाचौं शताब्दीको हाल चोरी भएको उभिएको प्रस्तर बुद्ध मूर्ति आदिले चैत्य पांचौं शताब्दीमा बनी सकेको थियो भन्ने पुष्टि हुन्छ । यद्यपि उक्त तथ्यलाई प्रमाणित गर्न लिच्छवि अभिलेखनै छ । तर दुर्भाग्यवस सो अभिलेखमा राजाको नाम र संवत नहुँदा धनवज्र वज्राचार्यले 'माघ वर्ष काले' भन्ने शब्दलाई लिएर पहिलो लिच्छवि अभिलेख भने तापनि विश्वसनिय हुन सकेन । कसैले यसलाई मानदेवको पछिल्लो समयको भने, कसैले वशन्तदेवको समयको भने । सो अभिलेख धन्दो चैत्यको पश्चिमतर्फ दीप वा धूप बाल्ने प्रस्तर मुनि उल्टो अक्षर गरेर दक्षिणतिर फर्काएर राखिएको थियो । अहिले उक्त स्तम्भ र अभिलेखलाई चैत्यको दक्षिणतिर सारेर अभिलेखको अक्षरहरू सुल्टो किसिमले उत्तरतिर फर्काएर राखिएको छ । यस अभिलेखमा संघ, मानिका, किन्नरी जातक कथाको साथै कुनै स्वास्नी मान्छेले धेरै कालसम्म कष्ट गरी चैत्य बनाएको तथा महामुनिको स्तुति गरिएको भेटिन्छ । बौद्ध धर्मको इतिहासको दृष्टिकोणले यो अभिलेख ज्यादै महत्वपूर्ण रहेको देखिन्छ ।

'माघ वर्ष काल' भनेको मितिनै हो भनेर शक संवत ३२९ अर्थात इश्वरी ४०७ पनि भनिएको छ ।

चैत्यको पश्चिम तर्फ मण्डलमा भएको अभिलेखमा शाक्य भिक्षु वन्धुभद्रको उल्लेख परेको छ । तर यसमा पनि संवत र राजाको नाम छैन । यसले नेपालमा महायानी बौद्ध धर्मवारे अध्ययन गर्नेलाई केही कुरा बुझ्न मद्दत गर्छ भनि धनवज्र वज्राचार्यले भनेका छन् । (वज्राचार्य, २००, ४५६) ।

चैत्यकै उत्तर पूर्व कुनाको पेटीमा रहेको कमलाकार मण्डलमा 'शून्य हृदय भएकालाई सुख दिने..... मण्डल' भन्ने अभिलेख छ भनि धनवज्र वज्राचार्यले लिच्छवि अभिलेख पृ. ५८५ मा भने पनि जीर्णोद्धारको क्रममा उक्त अभिलेख फेला पर्न सकेन । यसमा पनि संवत र राजाको नाम छैन ।

वेखालाल मानन्धरले धन्दो चैत्यको सानो चैत्य भित्र भेटिएको अनेक माटाका छाप जस्ता साना चैत्यहरू मध्ये केहीमा भएको 'ये धर्मा हेतु प्रभवा हेतु तेपान्तथागतो हयवदत्तेपाञ्च यो निरोध : एवं वादी महाश्रवण' अभिलेखको लिपि नरेन्द्रदेव ताकाको थियो भनी धनवज्रले भनेका छन् । (वज्राचार्य, २०३०, ५८७) ।

त्यस्तै मन्त्र भएको अभिलेखको चर्चा बाबुकृष्ण रिजालले पनि गरेका छन् । उनले लिच्छविकालिन दुई माटाका छाप भने पनि कुन लिच्छवि राजा भन्ने खुलाएका छैनन् ।

ने.सं. ७७५ को प्रताप मल्लको अभिलेख अनुसार धमरे चैत्य राजविहारमा बनेको थियो (पूर्णिमा, ८५, २०५०, ४६) ।

यिनै राजाको समयमा राजविहारमा बस्ने दाता जयत जयसिं शाके भिक्षु जिनदेन प्रमुख जनले राजविहारमा गजूर चढाएको देखिन्छ (राजवंश, २०२७, ८१) ।

ने. सं. ७७७ को शिलापत्र अनुसार चैत्यमा चुन लगाउन, रङ्ग लाउन र दृष्टि (आंखा) लेख्न वज्राचार्यहरूद्वारा गुठी राखि दिएको थिए । त्यतिवेलाका राजा प्रताप मल्ल थिए । (पूर्णिमा ८५, २०५०, ४९) ।

ने.सं. ८३५ को शिलालेख अनुसार राजा महिन्द्र सिंहदेव मल्लको समयमा देवपाटनका पुन(चित्रकार) ले धनदेदेव चैत्यको पञ्चबुद्धको जीर्णोद्धार गरी दिएको, सुनौला छत्र चढाएको उल्लेख छ (पूर्णिमा ८५, २०५०, ४९) ।

ने.सं. ७७३ वैशाख शुक्ल चतुर्थी उप्रान्त पंचमी तिथी..... दिनमा अहोरात्र यज्ञले दश कर्म पूर्ण गरियो । राजा प्रताप मल्ल देवको विजय राज्यमा देवपाटनमा पंच भलाद्मी अभिसिंह थिए (राजवंश, २०२७, ७६) ।

ने.सं. ७७६ मा दाता विष्णु सिंह महर्जनले प्रताप मल्लको समयमा श्री ३ वज्रधातु स्थानमा वज्रधातु चैत्य स्थापना गरी

धर्म धातुको पनि जीर्णोद्धार गरी ध्वजारोहन छत्रारोहन पुष्पमाला चढाइयो (राजवंश, २०२७, ८२) ।

गोपाल राजवंशावलीमा धर्मदेवले राजविहारमा धमरे चैत्य बनाए भन्ने छ ।

भापा वंशावलीले चांही वृषदेवले धन्दो चैत्य निर्माण गरेको उल्लेख गरेको छ ।

मेरी स्लसरले गोपाल राजवंशावलीको उदाहरण उल्लेख गरेर लिच्छवि राजा धर्मदेवले बनाएको चैत्य भएर नै कालान्तरमा अपभ्रंश भई धन्दो चैत्य हुन गएको र मध्यकालमा पनि त्यही नाम प्रसिद्ध भएको अभिलेखबाट पुष्टि हुन आएको लेखेकी छिन् । जोन लकले पनि धन्दो चैत्यको नामाकरण हुनुमा स्लसरको भनाईलाई मानेका छन् ।

ओल्डफिल्डको विवरण पनि अत्यन्त चाखलाग्दो र महत्वपूर्ण देखिन्छ । उनले थाहा पाए सम्म धन्दो चैत्यको अगाडिको जीर्णोद्धार कार्य इश्वी १६६१ अर्थात प्रताप मल्लको समय भनेका छन् । उनले धन्दो चैत्यको त्रयोदश भुवनमा भएको तामामा सुन जलप गोरखाली संग लडेको खर्च तिर्न तत्कालिन नेवार राजाले फिकेको विवरण दिएका छन् । त्यस्तै इश्वी १८४५ अर्थात राजा राजेन्द्र विक्रम शाहदेवको पालामा चैत्यको यष्टि भाँचेकोले गर्भ खोल्दा थुप्रै बुद्ध तथा ताराका मूर्तिहरू र मुद्राहरू भेटिएको तथा ती सबै त्यही राखेको उल्लेख गरेका छन् । १८५४ मा बनाएको धन्दो चैत्यको चित्रनै हाल सम्म धन्दो चैत्यको भेटिएको सबभन्दा पुरानो चित्र देखिन्छ ।

जीर्णोद्धार प्रक्रिया :-

तत्कालीन संस्कृति, पर्यटन तथा नागरिक उड्डयन मन्त्री श्री बल वहादुर के.सी. ले पशुपति विकास कोषका तत्कालीन सदस्य नरोत्तम वैद्यको अध्यक्षतामा धन्दो चैत्य जीर्णोद्धार समिति बनाई दिएका थिए । उक्त समितिमा मुख्य टेण्डी शेर्पा (दाताको तर्फबाट), वाडचुक शेर्पा, पशुपति क्षेत्र विकास कोष, पुरातत्व विभाग, तपस्वी धम्म, एन. वि. लामा, त्रिरत्न शाक्य तथा ई. तेम्बा शेर्पा थिए । समितिको पहिलो बैठक २०५९।६।२२ गते धन्दो चैत्य स्थित बुद्ध मूर्ति भएको स्थानमा भयो । २०५९।७।५ मा बसेको दोश्रो बैठकमा टेण्डी शेर्पाले लद्दाखका गुरु छोजी टुल्कुबाट प्राप्त ५ लाख आएको बताए । त्यस्तै

काल्देन शेर्पाले पनि रु. ५० हजार दिने प्रस्ताव गरे । यति र कमबाट जीर्णोद्धार गर्ने कार्य शुरु भयो । खट बाँध्ने, चर्केको ठाउँ सम्म भत्काई चुनासुर्कीको गारो लगाई जीर्णोद्धार गर्ने कार्यको कोटेशन आन्धान गर्दा सानु सुवालले भ्याट बाहेक रु. १७९८१०।४८ रकममा काम गर्न सहमत भएकोले उनीसंग २०५९।७।२४ मा सम्झौता भयो । जीर्णोद्धार कार्यमा आवश्यक सम्पूर्ण सामानहरू समिति आफैले उपलब्ध गराउदा गुणस्तरिय हुने विश्वास गरियो । २०५९ मंसिर १ गतेबाट धन्दो चैत्यमा खट बाँध्ने कार्य शुरु भयो । १९ गते ओ.सि. मोहन कृष्ण श्रेष्ठले चैत्यको गजूर देखि हर्मिका सम्मको बिस्तृत रूपमा नाप लिई यसको नक्सा तयार गर्ने कार्यमा जुटे ।

मंसिर २६ गते गजूर निकाल्ने कार्य भयो । तामामा सुन मोलम्बा गरिएको छत्रको गोलाई १२६ से.मि. र उचाई २८ से.मी. थियो । यो आठ टुक्रा थियो । छत्र माथिको चारवटा ज्वाला १५ X २४ से.मी. अग्लो थियो । यसमाथि गजूरको गट्टा (विज) राखिएको पाइयो । छत्रदेखि गजूरको टुप्पासम्म १५० से.मी. अग्लो थियो । छत्रलाई चारवटा फलाम (१३६ से.मी. अग्लो) को डण्डीले थामेको थियो । यसलाई मोलम्बा तामाको पाताले बेरेको पाइयो । चारवटा फलामलाई १३ औं भुवनमाथिको छैठौं दुङ्गा मध्ये पाँचौमा चारैतिर फलामको डण्डी गाडेर छत्रमाथि नटवोल्ट लगाई नहल्लने गरी वलियो गरी कसिएको थियो । ६ दुङ्गा मध्ये ३ वटा गोलो आकारको क्रमशः १२, ७, १३ को जम्मा उचाई ३२ से.मी. , चौथो कमलाकारको उचाई ९ से.मी., पाँचौ चौकोण आकारको (२३ से.मी.उचाई), छैठौंमा तीन दुङ्गा ठाडो (उचाई २३ से.मी.) राखेर त्यसमाथि दुङ्गाको चैत्य ३४ से.मी. उचाई, १०४ से.मी. गोलाई राखिएको पाइयो । दुङ्गाको सबभन्दा तलको चौडाई ९३ से.मी. र माथिको ५४ से.मी. रहेको थियो । ६ वटै दुङ्गाको माथमा प्वाल भएकोले गर्भगृहसम्म यष्टि(योसिं) काठ राखिएको पाइयो । दुङ्गाको चैत्यलाई तामा सुन जलपले मोडिएको थियो । वीचमा सानो खाल्टो थियो । यसमा राजेन्द्र विक्रम शाहदेवको शाके सम्वत १७६४ को सिक्का र नौ वटा चुन दाम राखि त्यसमाथि क्रिष्टल राखिएको थियो ।

तेह्रौं भुवन. वज्रभूमि (ज्ञानभूमि.आस्कानक विशुद्ध):-

इंटा, माटोको गारो लगाइएको यो भूमि २५ से.मी अग्लो र १०२ से.मी. चौडा छ । सबै भुवनहरू चौकोण आकारमा

बनेका छन् । यहांको इंटा ३५X २३ X ७.५ से.मी. थियो । यष्टिको पहिलो काठ १०६ से.मी. लामो थियो । यस तेह्रौं भुवनबाट धातुको चैत्य, मुद्रा, चांदी, मन्द्री सुनको १, bead, माटोको छाप आदि प्राप्त भएको थियो ।

वाह्रौं भुवन. (अ:) अधिभुक्ति भूमि निरूपमा. (पवित्र र त्नपारमिता):-

यो भुवनको उचाई ३३ से.मी. र चौडाई ११९ से.मी. छ । यहांबाट पनि धातुको चैत्य, चांदीको पाता, तामाको टुक्रा तथा मुद्रा फेला परेको थियो ।

एघारौं भुवन (अं) समन्तप्रभा भूमि (पिर वज्रकर्मपार मिता):-

यो भुवनको उचाई ३२ से.मी. र चौडाई १४४ से.मी. छ । यहांबाट अर्को यष्टि काठ राखेको देखियो । यो काठ ८९ से.मी. लामो र १३ X १० से.मी. मोटाई थियो । यहां २३ X १६ X ५.५ से.मी. को नागोल इंटा लगाइएको पाइयो । यस भुवनबाट पनि धातुको चैत्य, यू, विड, सुनको पाता, क्रिप्टल चैत्य, सुन मोलम्बा बुद्ध मूर्ति पाइएको थियो ।

दशौं भुवन. (आ) धर्ममेधा भूमि(उपश्मसान ज्ञानपारमिता परचित ज्ञान):-

यसको उचाई ४० से.मी. र चौडाई १६८ से.मी. छ । यहांबाट दुङ्गाको वसुन्धरा, बुद्ध, लोकेश्वर तथा धातुका चैत्यहरू पाइए ।

नवौं भुवन. (ओ) साथुमति भूमि(श्मसान चलपारमिता सवृतिज्ञान):-

यो भुवन ३७ से.मी. अग्लो र १९६ से.मी. चौडा छ । यहांबाट पनि तामामा सुन मोलम्बा भएको बुद्ध मूर्ति, धातुको चैत्य, थाली कचौरा, पदमसंभव आदि मूर्तिहरू भेटिएको थियो । यस भुवनबाट गर्भगृहसम्म राखिएको यष्टि काठ देखियो ।

आठौं भुवन. (ऐ) अचलाभूमि(उपमेलापक प्रणिधिपार मिता.अन्वय ज्ञान):-

यो भुवन ४८ से.मी. अग्लो र २१६ से.मी. चौडा रहेको छ । यहां तामाको बुद्ध मूर्ति, दुङ्गाको चैत्य, तामाको फुका दाम, चांदीको फुका दाम, क्रिप्टल टुक्रा, माटोको छाप आदि पाइएको

थियो । यहां यष्टिको नाप लिंगा पूर्वतर्फ ११" र पश्चिम, उत्तर, दक्षिण तिनैतर्फ १४" मोटो काठ भएको पाइयो । यष्टि लाई यताउता सर्न नदिन १८९ से.मी. लामो, १३ से.मी. चौडा र १२ से.मी. मोटो काठ तेर्साएर राखिएको थियो ।

सातौं भुवन . (ए) दुरंगमा भूमि (मेलापक. उपायपार मिता. धर्मज्ञान):-

यसको उचाई ५१ से.मी. र चौडाई २४३ से.मी. छ । यस भुवनबाट धातुको चैत्य, मुद्रा, टुक्रा मुद्रा, सुनको पत्र, चांदी पत्र, मुगा, फुका दाम भेटिएको थियो ।

छैठौं भुवन . (ऊ) अभिमुखी भूमि(उपच्छन्दोह प्रज्ञापार मिता. अनुत्पाद ज्ञान):-

यो भुवन ५४ से.मी. अग्लो र २७० से.मी. चौडा छ । यहांबाट धातुको चैत्य, मुद्रा, चांदीको चैत्य, सुनको औंठी, लोकेश्वर, सानो खोपा पाइएको थियो । यहां पनि पूर्वबाट १२८ से.मी. लामो पश्चिम बाट १०३ से.मी. लामो काठ राखेको पाइयो ।

पाँचौं भुवन . (उ) सदृज्य भूमि (छन्दोह ध्यान पारमिता. रूपज्ञान):-

यो भुवनको उचाई ५५ से.मि. र चौडाई ३०० से.मि. छ । यहांबाट धातुको चैत्य छत्रसहित, सुन तथा चांदी पत्र, मूर्ति, फिटको डल्लो, मुद्रा, विड (पहेलो पत्थर) निस्केको थियो ।

चौथो भुवन. (ई) अर्चिष्मति भूमि (उपक्षेत्र वीर्य पारमिता . मार्ग ज्ञान) :-

यो भुवन ७४ से.मि. अग्लो र ३२२ से.मि. चौडा छ । यहां पूर्व दक्षिणमा बाहेक तिनवटा कुनामा पातलो दुङ्गा राखेको पाइयो । यहां २२X१५X६ से.मि, ३४X२२X६ से.मि. र ३२X२२X८ से.मि.का विभिन्न नाप भएको इंटाहरू फेला परे । यहांबाट यू, मुगा, चांदी तथा सुन पत्र, तामाको फोसी आकारको भांडा, मुद्रा, मूर्ति, धातुको चैत्य छत्रसहित, फुका दाम आदि पाइएको थियो ।

तेस्रो भुवन. (इ) प्रभाकरी भूमि क्षेत्र (क्षान्ति पारमिता. निरोधज्ञान) :-

यो भुवन ७५ से.मि. अग्लो र ३३४ से.मि. चौडा छ । यस

भूमिवाट छत्र भएको धातुको चैत्य, चारपाटे चैत्य, त्रयोदश नभएको चैत्य, मुद्रा, मूर्ति आदि फेला परेको थियो। यष्टिको नाप ४२६ मि. थियो। गर्भगृहभित्र धसिएको १२० मि. समेत गर्दा ५४६ मि. लामो भएको थाहा भयो। यहीवाट इंटा निकाल्दा एउटामा 'धन्देयाना' प्रचलित लिपिमा लेखिएको भेटियो। यो इंटाको नाप ३४X२१.५X७.५ से.मि. थियो।

दोश्रो भुवन. (आ) विमला भूमि (उपपीठ शीलपारमिता. समुदयज्ञान):-

यो भुवन ७३ से.मि. अग्लो र ३७१ से.मी. चौडा छ। यहांवाट छत्र भएको धातुको चैत्य, मूर्ति, मुद्रा, फुका दाम, यू, शंख, मुगा, सुनको पाता, चांदी पत्र, क्रिष्टल आदि प्राप्त भएको थियो।

पहिलो भुवन. (आ) प्रमुदिता भूमि (दानपारमिता. दुःख ज्ञान):-

यसको उंचाई ९३ से.मी. र चौडाई ३९८ से.मी. छ। यहांवाट मुद्रा, धातुको चैत्य, मूर्ति, चांदी पाता, सुन पाता, कलश, कचौरा, शंख र क्रिष्टल पाइएको थियो। यसको अन्तिम गारोको चारै सुरमा दुङ्गाहरू राखिएको थियो। यसै भुवनवाट विलियम चौथो राजा, इष्ट इण्डिया कम्पनी ११४ इशवी १८३५ को मुद्रा पनि भेटिएको थियो। यहाँ यष्टिको लागि राखिएको काठ धुलो भइसकेको पाइयो। माटो पनि ज्यादै चिसो भई ठाउं ठाउंमा थोपा थोपा पानी देखियो।

कार्नेस:- पहिलो भुवनको तल र हर्मिका भन्दा माथिको पांच कुनाहरू अर्थात कार्नेसहरू क्रमश तलदेखि माथि ९, ११, २०, २३, ९ से.मी. अग्लो र ३८२, ३९०, ४०६, ४१८, ४२८ से.मी. चौडा पाइयो।

हर्मिका:- चैत्यको चारैतर्फ त्रयोदश भुवन मुनि दुई आंखाको चित्र बनाइने स्थानलाई हर्मिका अर्थात चकु भनिन्छ। यी शान्त र करुणामय आंखाले चैत्यमाथि दृष्टि पु-याउने जो कोहीलाई असिम करुणाले ओतप्रोत पार्दछ। हर्मिकाको अर्थ भगवानको घर भन्ने जनाउंछ। यो हर्मिकाको उंचाई १४७ से.मी. र चौडाई ३६६ से.मी. छ। यसको तल र गर्भगृह माथि ७ से.मी. अग्लो गरी गारो माथि उठाइएको छ। यसको पश्चिममा दुङ्गाको अभिताभको मूर्ति छ। यहांवाट तारा, बुद्ध,

मञ्जुश्री, नारायण, लोकेश्वर, चैत्य, नारी मूर्ति, कुवेर, आदि प्राप्त भएको थियो। यस ठाउंमा पानी जमेको पनि देखियो। चर्केको भाग भन् फाटिएर भण्डै १५ से.मी. भएको थियो।

२०५९।१।७ मा यष्टि काठ दुई टुक्रा गरेर काटी गर्भगृहवाट बाहिर निकालिएको थियो। यष्टि काठलाई ११ टुक्रा तामा पाताले मोडिएको भेटियो। पहिलो टुक्रा ३४६ से.मी. र दोश्रो टुक्रा २०० से.मी. भएकोले यष्टि जम्मा ५४६ से.मी. मात्र रहेको देखियो। माथिनै उल्लेख भएको १०६ से.मी. र ८९ से.मी. समेत गर्दा कूल जम्मा ७४१ से.मी. अर्थात २४' ३" लामो भयो, जव कि गर्भ देखि माथि त्रयोदश भुवन सम्म ५०'३" लामो यष्टि आवश्यक पर्दछ। यसको अर्थ २६' यष्टि काठ कुहिएर धुलो भइसकेको थियो। यसै दिन हर्मिकाको सवै ईंटा, माटो हटाई चैत्यको गर्भ माथिल्लो सतहमा पुगेर भत्काउने कार्य सकिएको थियो। गर्भको काठको प्वाल २१"X १८" थियो भने सतहवाट तल गर्भ १७' ३" गहिरो थियो। भत्काउने क्रममा इंटाहरू च्याड पारी राखिएको थियो। च्याड० पार्दा माथिको भुवनको इंटा तल र हर्मिकाको इंटाहरू माथि हुन गयो। तेश्रो भुवनवाट इंटा 'धन्देयाना' लेखिएको भेटेपछि हरेक इंटा पुनः प्रयोगको लागि सफा गर्ने र केही लेखिएको वा कोरिएको छ, छैन राम्रो संग हेर्न भनिएको थियो। यसो गर्दा २०५९ पुस १२ गते ब्राम्ही अक्षरमा चारुवती, त्यसको तल नेवारी भुजीमोलमा चारुवति धन्दे र अन्तिम लाइनमा नेवारी भुजीमोलमा हेतु प्रभा लेखिएको इंटा भेटियो। उक्त इंटाको नाप ३५.५X२३X७ से.मी. र तौल ८.६०० के.जी. छ। इंटाको माथिल्लो भागमा दायांवायां स्वस्तिक चिन्ह र वीचमा चक्र चिन्ह छ।

यष्टि राख्ने गर्भ प्वाल :- हर्मिका सम्म भत्काएपछि गर्भको गहिराई सम्म पुगेर अध्ययन गर्नु पर्छ, भन्ने चर्चा चले पनि सम्बन्धित निकायको ध्यान नपुग्दा कुरो तुहियो। भित्र के छ भन्न थुप्रै वारा काठको धुलो निकालियो, त्यसबाट सुन र चांदीका पत्र, विभिन्न दुङ्गाहरू, लोकेश्वर मूर्ति, बसुन्धरा मूर्ति, रसियन इशवी १८२२ को मुद्रा, गिर्वाण शाहको शाके १७४६ को मुद्रा, तामाको वीचमा चैत्य र दुई भक्त भएको अभिलेख (श्री ३ चैते, मानसिं, पुंसरि, महिदं, किस्न दत, थुति रछिन दुता जुल। शुभ ॥ लिपिको आधारमा यो शक सवंत १७६४ को समकालीन देखिन्छ) सुनको गहना तायो र चारसय भन्दा

वढी मुद्रा निस्केको थियो ।

यष्टि-निकालेपछि २०५९।१।१६ गते तान्त्रिक गुभाजु बढीरत्न वज्राचार्यले पुजा गरेका थिए । उनीसंग धन्दो चैत्यको वारेमा हस्तलिखित ग्रन्थ छ, भन्ने कुरा भन्तेवाट सुनेको थिए । त्यसमा पनि यष्टि ३३ हात लामो छ भनिएको छ । यष्टि चिलाउने रुखको हुनुपर्छ भनेर गुभाजुले सुभाब दिएका थिए । पहिलेको मुख्य काठ चांपको रुख थियो । सान सानो काठ सालको थियो ।

२०५९।१।२४ मा प्राविधिकहरूको बैठक बसी यष्टि काठको साइज १४"X १६" अथवा १२"X १४" हुनु पर्ने ठहर गरियो । बैठकमा सुदर्शनराज तिवारी, जयचरण कस्ती, रविरत्न तुलाधर र तेम्बा शेर्पा थिए ।

२०५९।१।०६ मा यष्टि राख्ने गर्भको प्वालमा डोरीको सहायताले यो पडकिको लेखक निरिक्षण गर्न जांदा यष्टि राखिने चारैतिर चारपाटे भित्ताको गारोमा तामा लगाइएको पाइयो । सवैभन्दा मुनि ठूलो ढुङ्गा थियो । पूर्व दक्षिण कुनामा दुईवटा इंटा थियो भने उत्तर पूर्वमा ढुङ्गा थियो । उत्तर पश्चिम कुनाले तामाको पातालाई थिचेको थियो । त्यो तामाको पाता पल्टाएर हेर्दा चाँदी र सुनको पाता मध्ये सुनको पातामा 'एवंवादी महाश्रवण' लेखिएको पाइयो । उक्त सुनको पाता मुनि पनि अलि ठूलो तामा पाता राखिएको थियो । यो स्थान पूर्वमा २२" दक्षिणमा १८" पश्चिममा १६" र उत्तरमा २२" थियो । चारैतर्फ भित्ताको विभिन्न तहहरूमा मूर्तिहरू तथा चैत्यहरू राखिएको देखियो । उक्त मूर्तिहरू ढाक्न तामाले छोपिएको थियो । यसो गर्दा यष्टि काठलाई पनि सुरक्षा हुन्छ ।

हर्मिका तथा पहिलो भुवनदेखि तेह्रौं भुवनसम्म भत्काउंदा निस्केका धातुका चैत्य, सिक्का तथा मूर्ति कति त चिन्न नसकिने अवस्थामा थियो । त्यसैले ती सामानहरू रसायन उपचार गरी सफा गर्ने कार्य केन्द्रीय सांस्कृतिक सम्पदा संरक्षण प्रयोगशालाका लक्ष्मण शाक्य र रिविता ताम्राकारले २०५९।१।०७ देखि शुरु गरे ।

इंटा सफा गर्ने क्रममा २०५९।१।०१ गते राज्यलक्ष्मी दुवालले अक्षर भएको भेटेकोले भन्तेले मलाई देखाए । उनी श्रीलङ्गामा बसेर पाली भाषा जानेको हुंदा ब्राम्ही लिपि चिने । यस भन्दा अघि पनि उनैले इंटा फेला पारेर मलाई दिएका थिए । यो इंटाको नाप पनि ३५.५X२३X७ से.मी. र तौल ९ के.जी छ ।

यो इंटामा सबभन्दा माथि चक्र चिन्ह छ । त्यसको तल ब्राम्ही लिपिमा 'चारुवती थू प' भन्ने अक्षरहरू कुंदिएको छ । संगै फेला परेको अर्को इंटा (३१.५X २० X ८ से.मी.) मा चाँही चक्र मात्र कुंदिएको छ ।

चैत्यको हर्मिका चर्किएर भत्कन लागेको कारण:-

यो चैत्य जमिनको सतहवाट गजूरको टुप्पासम्म जम्मा १९.७५ मिटर अग्लो छ । यसको गर्भको गोलाई १६ मि. छ । इंटा र माटोले बनेको यो चैत्यको मध्य भागमा ४९" लामो यष्टि (काठ) राखिनु पर्नेमा १०६ से.मी. , ८९ से.मी. र ५४६ से.मी. गरेर ७४९ से.मी. अर्थात २४' ३" मात्र यष्टि भएको देखियो । हर्मिकाको गर्भ प्वालनिर यष्टिको चारैतर्फ तामा राखिएको थियो । दक्षिण तर्फको गर्भको प्वालमा इंटाको गारो केही खोलिएको थियो । यसैमा यष्टिको गांठो (आग्लो जस्तो) लाई आड दिएर राखिएको भेटियो । यष्टि पुरै नहुंदा गांठोले मात्र अड्याई राखिएको थियो । तर पछि इंटा भिकने क्रममा यष्टि पुरै तल गएको थियो । केन्द्रीय धुरीको रुपमा यष्टि नभएकोले र अत्याधिक सवारीको चाप भएको स्थानमा चैत्य रहेको हुंदा जमिन थर्कदा यसलाई असर परेको देखिन्छ । त्यसमाथि सवै भुवनहरूको माटो ज्यादै ओसिलो थियो । विभिन्न भुवनमा यष्टिको लागि राखिएका टाइविम काठहरू समेत कुहिएर धूलो भइसकेको थियो । हर्मिकामा त पानी जमेको फोटो लिएका थियौं । त्यसमाथि हर्मिकामा चित्र कोर्न सजिलो होस् भनेर सिमेन्ट प्लाष्टर गरिएको पाइयो । जीर्णोद्धार गर्दा परम्परागत सामाग्रीको ठाउँमा नयां सामाग्री वेमेलसंग प्रयोग गरेमा स्मारकलाई हानी पुग्छ । सिमेन्ट बाहिर भएको कारण भित्रको चिसो बाहिर निस्कन पाएन । यसले गर्दा र जमिनको थर्काई पनि वढी नै हुन गएको कारणले हर्मिकाको उत्तरतर्फ चर्किएर गएको हो । यो चर्किएको भाग शुरुमा पांच से.मी. थियो, पछि भत्काउंदा खेरी नाप्दा १५ से.मी. फाट्टि सकेको थियो । समयमा नै जीर्णोद्धार कार्य थालिएको हुंदा स्मारक भत्किनबाट जोगियो ।

यष्टि :- यष्टि काठलाई चैत्यको आत्मा नै मानिन्छ । उत्तर हिमालयमा बस्नेहरू यसलाई सोकसिङ्ग भन्छन् । नेवारीमा यो सिं भनिन्छ । सिङ्गै सालको रुख ल्याउन समय र परिस्थितिले नदिएको हुंदा जडिवुटी मनोहरा पुल संगैको स-मिलवाट १२' १९' र १८' गरी ४९ फिटको ३ टुक्रा सालको काठ ल्याइयो ।

मुख्य गर्भमा रहने १८ फिटको यष्टि मुनि तामा मण्डल (५१ X ५६ से.मी.) राखिएको छ। यष्टिको चारैतर्फ ब्राम्ही, रञ्जना, देवनागरी र सम्बुटा लिपिमा मन्त्रहरू लेखिएको थियो। तिन टुक्रा यष्टिको काठलाई बाक्लो स्टीलको पाताको २ वटा बक्स (ल. १२६, चौ. २९ से.मी.) द्वारा जोडिएको छ।

यष्टिलाई राख्ने एक दिन अगाडि गर्भबाट भेटिएको विभिन्न यूहरू भएको तामाको बट्टा, तामाको बसुन्धरा मूर्ति, चैत्य, तामामा सुन जलप तारा, ता.सु.ज. प्रज्ञापारमिता, अमोधसिद्धि मूर्ति राखि तामाको पाताहरू मिलाइएको थियो। भोलीपल्ट अर्थात् २०५१/११/१४ गते आइतवार क्रेनको सहायताले चैत्यको दक्षिणपट्टिबाट गर्भमा ३ वटै यष्टिको काठ प्रतिष्ठापित गरियो। यस दिन श्रद्धालुहरूले कलश, सिक्का, मूर्ति, बहुमूल्य सामानहरू यष्टि राख्ने गर्भमा चढाएका थिए। सोलुखुम्बुस्थित तेडवोचे गुम्बाको गुरु तेडवो रिन्पोछेले धार्मिक पुजापाठ गरेका थिए।

जीर्णोद्धार कार्यको प्रारम्भ:-

हर्मिका:- हर्मिकामा इंटाको गारो लगाउने कार्य २०५९ फागुन १३ गते देखि शुरु भयो। सवारीको अत्यधिक प्रभाव पर्ने ठाउँ भएकोले गट्टा चुना, सुर्खी र बालुवा क्रमशः १:२:२ भागको सुर्खी जोडाईमा इंटाको गारो लगाइएको थियो। गट्टा चुना ७२ घण्टा भन्दा बढी पानीको डूममा भिजाएर लेदो बनाई इंटाको टुक्रा कुटेर बनाइएको सुर्खी र बालुवा मिसाई सुर्खी (मोर्टार) तयार पारिएको थियो। पहिलेको नाप अनुसारको हर्मिका बनाई यस भिन्न निम्न अनुसारका पुरानो सामानहरू राखिएको थियो।

१.	फुकादाम	- ४३३ वटा
२.	मुद्रा ४९ वटा (सन १८३५ को भारतीय सिक्का, सन् १८२२ को रसियन सिक्का र राजेन्द्र विक्रम शाहको शाके १७४६, १७४७ तथा गिर्वाण युद्ध विक्रमको शाके १७२८ को सिक्का सहित)	
३.	सुनको पाता	- ५० थान
४.	औंठी सुनको	- १४ थान
५.	यू	- ५ थान
६.	चांदी पाता	- ३८ थान
७.	चैत्य	- १३ थान

८.	सुनको गहना तायो	- १ थान
९.	मूर्तिहरू यस प्रकारका छन्:-	
क्र.सं.	मूर्ति नम्बर	
१.	१.	तामाको बुद्ध छत्रसहित (उभेको)
२.	२.	" " " "
३.	३.	तामाको लोकेश्वर (बसेको) अभिलेख भएको
४.	४.	तामाको बुद्ध "
५.	५.	" तारा "
६.	६.	" लोकेश्वर (उभेको)
७.	७.	" लोकेश्वर "
८.	१४.	" नमस्ते मुद्राको नारी मूर्ति (उभेको)
९.	१९.	ढलौट बुद्ध (बसेको)
१०.	२३.	तामा सुन जलप बुद्ध (उभेको)
११.	२७.	" " " (बसेको)
१२.	३२.	" " " "
१३.	३५.	तामा नारायण (उभेको)
१४.	५०.	तामा सुन जलप बुद्ध (बसेको)
१५.	५१.	तामा सुन जलप बुद्ध "
१६.	५२.	तामा सुन जलप बोधिसत्व (उभेको)
१७.	६६.	तामा बुद्ध (बसेको)
१८.	६९.	तामा ध्यान मुद्राको नारी मूर्ति (बसेको)
१९.	७१.	तामा सुन जलप बुद्ध (बसेको)
२०.	७६.	तामा सुन जलप लोकेश्वर (उभेको)
२१.	७७.	तामा नमस्ते मुद्राको नारी मूर्ति (घुडा टेकेको)
२२.	७८.	तामा नमस्ते मुद्राको नारी मूर्ति (उभेको)
२३.	७९.	तामा सुन जलप लोकेश्वर (उभेको)
२४.	८०.	तामा सुन जलप नारी मूर्ति (उभेको)
२५.	८१.	तामा बज्रसत्व (बसेको)
२६.	८२.	तामा सुन जलप नारायण (उभेको)
२७.	८३.	तामा बुद्ध (बसेको)
२८.	८४.	तामा लोकेश्वर (बसेको)
२९.	८५.	तामा जम्वाला (कुवेर) (बसेको)

३०. ८७. तामा नमस्ते मुद्राको नारी मूर्ति (घुडा टेकेको)
 ३१. ८८. तामा मञ्जूश्री (बसेको)
 ३२. ९०. तामा तारा (बसेको)
 ३३. ९१. तामा सुन जलप बुद्ध (उभेको)
 ३४. ९२. तामा लोकेश्वर (उभेको)
 ३५. ९३. तामा लोकेश्वर (उभेको)
 ३६. ९४. तामा बुद्ध (उभेको)
 ३७. ९५. तामा बुद्ध (उभेको)
 ३८. ९६. तामा बुद्ध (बसेको)
 ३९. ९७. तामा बुद्ध (बसेको)
 ४०. ९९. तामा चैत्य र भक्तहरू (अभिलेख भएको)
 ४१. १०१. तामा लोकेश्वर (बसेको)

नयां सामानहरू :- पूर्वमा ता.सु.ज.तारा, पदमसंभव, बुद्ध, लोकेश्वर । पश्चिममा पदमसंभव, बुद्ध, लोकेश्वर, दुई बुद्ध, उत्तरमा लोकेश्वर, दक्षिणमा पदमसंभव ४ थान, ता.सु.ज.कपाला, पश्चिममा दुङ्गाको बुद्ध, कार्नेशमा ता.सु.ज.बुद्ध र क्रिष्टल चैत्य । तेश्रो कार्नेशमा चैत्य र सानो बुद्ध ९ वटा । हर्मिकाको चारैतिर दाताले चढाएको पातलो दुङ्गाहरू र तेश्रो कार्नेशमा ११'६" लामो काठको टाइविम राखिएको छ ।

(अ) प्रमुदिता भूमि :-

यस भूमिमा निम्नानुसार पुरानो सामानहरू राखिएको थियो :-

१. चैत्य ४५ थान ।
२. मुद्रा ढयाक ४८ थान ।
३. क) तामाको भांडा ७X५.५ से.मि., १०.५X८.५ से.मि., ८X६.५ से.मि., ६X८ से.मि. र १.५ से.मि. भांडामा ४०९ थान मुद्रा ।
 ख) ५X७.५ से.मि., ४X५.५ से.मि. र ३.५X५ से.मि. तामा भांडामा १०० टुका मुद्रा ।
४. क्रिष्टल (८X४.५ से.मि.) ।
५. सेतो विड (Stetite) ।
६. औठी टुका १ थान ।
७. सुनको पाता ४ थान ।

८. चाँदीको पाता २ थान ।

९. तामाको पाता १ थान ।

१०. मूर्ति

१. (४२) तामाको बुद्ध मूर्ति (बसेको)

नयां सामानहरूमा:-

शंख, कलश पात्र, माटोको छज्जा र स-साना चैत्य राखिएको थियो ।

(आ) विमला भूमि:-

यो भूमिमा पुरानो सामानको रूपमा ६३ वटा चैत्यहरू राखिएको थियो ।

नयां सामानमा बुद्ध १० थान, ६" बुद्ध २ थान, पदमसंभव, लोकेश्वर, खड्चेरी क्रमशः एक एक थान, ३" को बुद्ध ५ थान, ८" बुद्ध १ थान, छेपामे, दोर्जे फुर्वा एक एक थान र ता.सु.ज. छोर्तेन (९.५ x १९.५ से.मी.) राखिएको छ ।

(इ) प्रभाकरी भूमि:-

यस भूमिमा पुरानो सामानमा चैत्य ७९ थान, सुनको पत्र १ थान, चाँदी पत्र १ थान, फलामको डल्लो १ थान र निम्न मूर्तिहरू थियो :-

१. (२६) ता.सु.ज. बुद्ध (बसेको)
२. (४६) तामा पदमसंभव (,,)
३. (५४) ता.सु.ज. बुद्ध (,,)
४. (५५) तामा नारायण (उभेको)

यो भूमिको चारै तर्फ दुङ्गाहरू राखिएको छ ।

(ई) अर्चिष्मति भूमि:-

यो भूमिमा पुरानो चैत्य २२ थान, मुगा ९ थान, यूं ५ थान, क्रिष्टल ९ थान, मुगा हांगा २ थान, क्रिष्टल (१० x ६ से.मी.) १ थान तथा निम्न मूर्तिहरू राखिएको थियो ।

१. (१२) तामा वज्रसत्व (बसेको)
२. (१८) तामा बुद्ध (,,)
३. (२०) तामा बुद्ध (,,) (टाउको नभएको) ।

४. (२४) तामा सुन जलप बुद्ध (उभेको)
५. (५६) तामा अमोधसिद्धि (बसेको)
६. (८९) तामा लोकेश्वर (,,)

यहां नयां बज्रघण्टी र तामाको भांडामा चलन चल्लीको मुद्रा राखिएको छ। त्यस्तै काठको टाई विम पनि राखिएको छ।

(उ) सदूर्जय भूमि:-

यो भूमिमा पुरानो चैत्य २९ थान तथा मुद्रा टुक्रा १७, विड २ थान, कौडा १ थान, सुन पत्र ३ थान, चांदी पत्र १ थान सेमि प्रेसियस स्टोन १ थान, तामामा भएको विड १ थान (यी स-साना वस्तुहरू भएकोले २९ मध्येको चैत्य भित्र राखिएको थियो)। मूर्तिहरू निम्नानुसार छन्:-

१. (११) तामा लोकेश्वर (उभेको)
२. (१३) तामा तारा (बसेको)
३. (१६) तामा अक्षोभ्य (,,)
४. (१७) तामा अमिताभ (,,)
५. (४१) तामा बुद्ध (,,)
६. (५७) तामा सुन जलप बुद्ध (,,)

(ऊ) अभिमूर्खी भूमि:-

यो भूमिमा पुरानो सामानहरू चैत्य १३ थान, मुगा ५ थान, फुका दाम १ थान, क्रिप्टल (१६.५ X ९.५ से.मी.) १ थान, मुद्रा ३९ थान, मुद्रा टुक्रा १९ थान, सुनको टुक्रा २१ थान राखिएको थियो। स-सानो वस्तुहरू अधिल्लोमा जस्तै चैत्यभित्र राखेर स्थापित गरिएको थियो। एउटा चैत्य (८.५ X १३.५ से.मी.) भित्र हाडको टुक्राहरू थियो। मूर्तिहरू निम्नानुसार छन् :-

१. (१०) तामा सुन जलप लक्ष्मी (बसेको)
२. (३६) तामा लोकेश्वर (,,)
३. (३७) तामा प्रज्ञापारमिता लोकेश्वर (,,)
४. (३९) तामा बुद्ध (बसेको)

यहां श्रीलङ्काको राजदुत महामहिम ग्रेसी आर्शिवादनले चैत्य (१९"X९") राखेका थिए। त्यस्तै म्यान्मारबाट ल्याइएको अस्थुसहितको क्रिप्टल चैत्य र बुद्ध राखिएको छ। गुरु टुल्कुले

पनि अस्थी भएको सानो बोटल यष्टिमा प्वाल पारेर राखेका थिए। उनले दुङ्गाको बुद्ध, धातुको पदमसंभव मूर्ति पनि चढाएका थिए। यसवाहेक क्रिप्टल २, घण्टी, अमिताभ र सामन्तभद्रको मूर्तिहरू पनि राखिएको छ।

(ए) दुरंगमा भूमि:-

यो भूमिमा पुरानो चैत्य ३० थान, मुगा, यू, सुनको टुक्रा ५४ थान, मुद्रा १०६ थान, धातुको टुक्रा ६८, कौडा ३ थान, विड ११ थान, चांदी पाता १६, तामाको भांडामा १५ टुक्रा तामा, सुन टुक्रा १४, माटोको छाप १०, तामाको सानो फोसी मुद्रा समेत तथा निम्न मूर्तिहरू थियो:-

१. (२८) ता.सु.ज. उमामहेश्वर (बसेको)
२. (२९) ,, मैत्रेय (,,)
३. (३१) तामा लोकेश्वर (,,)
४. (३४) ता.सु.ज. बुद्ध (,,)
५. (४३) तामा बसुन्धरा (,,)
६. (४४) तामा बुद्ध (,,) दांया हात भाचेको
७. (५८) ता.सु.ज. बुद्ध (बसेको)
८. (५९) तामा बुद्ध (,,)
९. (६०) ता.सु.ज. बुद्ध (,,)
१०. (१००) ढलौट हात मात्र

एउटा चैत्य (९.५ X १६ से.मी.) मा 'प्रियदर्शन गणिको पावन' लेखिएको अभिलेख थियो। नयां सामानहरूमा क्रिप्टल चैत्य, बुद्ध, छेपामे, तारा, बुद्ध, घण्टी, शंख, अमिताभ बुद्ध आदि थियो। यसै भूमिमा काठको टाई विम बनाएर राखिएको थियो।

(ऐ) अचला भूमि:-

यस भूमिमा पुरानो चैत्य २० थान, सुन पत्र ७ थान, चांदी पत्र ११ थान, मुद्रा १, ढ्याक मुद्रा १, कांचको टुक्रा १, तामाको सानो रिङ्ग १ तथा निम्नानुसार मूर्तिहरू थियो :-

१. (६१) ता.सु.ज. बुद्ध (उठेको)
२. (६२) ,, बुद्ध (बसेको)
३. (६३) तामा लोकेश्वर (,,)
४. (६४) तामा लोकेश्वर (,,)

(ओ) साधुमति भूमि:-

यस भूमिमा पुराना चैत्य १५ थान, पहेलो ढुङ्गा १, चांदी पत्र १८, चांदी गहना १, चांदी रिङ्ग २, सुनको रिङ्ग २, सुनको गहना १, सुन पत्र १५, चांदी फुकादाम २४, सुन जलप भएको टुक्रा ९, तामा पत्र २, चैत्यको छत्र ५९ तथा निम्न मूर्तिहरू:-

१. (८) तामा प्रभा (पृष्ठमा छाप भएको)
२. (१५) ढलौट फूल
३. (४५) ता.सु.ज. बुद्ध
४. (६५) तामा नारी मूर्ति (घुंडा टेकेको)

(औ) धर्ममेघा भूमि:-

यस भूमिमा पुराना चैत्य २५ थान, सुन पत्र ८, चांदी पत्र ४, मुगा १, सुनको ठूलो पत्र १, धातु दियो १, कलश कांसको १, सानो तामा भांडो १, चैत्यको टुक्राहरू १ देखि १५ से.मी. सम्मका ५००, तामाको टुक्रा २-७ से.मी. का १०४, औंठी तामा टुक्रा १, तामा औंठी १, चांदी पाता ४, मुद्रा टुक्रा ८, सुन जलप टुक्रा १०, मुगा १, सुन जलप पाता (१८ X १२.५ से.मी.१, १४ X ७ से.मी १, १७.५ X १२ से.मी.१, १० X ४ से.मी. १, ७ X ४ से.मी. १,) सुन जलप पाता टुक्रा १४ माटोको बज्रसत्व तथा निम्न मूर्तिहरू :-

१. (२१) ता.सु.ज. बुद्ध (बसेको)
२. (६७) तामा प्रभा
३. (७०) तामा पानस
४. (९८) तामा ढकनी

नयां सामानमा बुद्ध ९ थान, थाई बुद्ध कांचको १, जेड चैत्य १, स्तूप १, तिबेत्तन चैत्य १, खड्केरी १, चांदीको भांडोमा बुद्ध १, शंख १ राखिएको थियो । यहां काठको टाइ विम पनि लगाइएको थियो ।

(अं) समन्तप्रभा भूमि:-

यहां पुराना चैत्य २० थान, घण्टी १, तामा कलश १, चैत्यको गजूर माथिको ध्वजा ८, तामा टुक्रा ११, तामाको घाउ १ तथा निम्न मूर्ति थियो:-

१. (३३) ता.सु.ज. बुद्ध (५ X १० से.मी.) (बसेको)

(अ:) अधिमुक्ति भूमि:-

यस भूमिमा पुरानो चैत्य ८ थान र मूर्तिहरू निम्न अनुसार थियो :-

१. (३०) ता.सु.ज. बुद्ध (बसेको)
२. (७२) " बुद्ध "
३. (८६) " बुद्ध "

यसै भूमिमा तामाको पातामा तीनवटा इंटाको लिपिहरू जस्ताको तस्तै सारेर "२०५९ सालमा जीर्णोद्धार गर्दा उक्त लिपिहरू भएको तीन इंटा भेटिएको थियो" भनी कुंदिएको छ । उक्त ३ वटा इंटाहरू भने हाल राष्ट्रिय संग्रहालय, छाउनीमा छ ।

बज्रभूमि:-

यो भूमिमा पुरानो चैत्य ७ थान, तामा आशन १, तामा सुन जलप पाता २ थान, क्रिष्टल (४ X १२ से.मी.), तथा तामा सुन जलप निलो ढुङ्गा (१.५ X ६ से.मी.) भएको चैत्य १ थान, सुन पत्र ८, चांदी सानो ३, चांदी ठूलो ४ थान, यू ३ थान, विड ४ थान, सुनको रिङ्ग १, चांदीको रिङ्ग १ थान, तामा सुन जलप टुक्रा ३ थान तथा निम्न मूर्तिहरू थियो :-

१. (९) तामा सुन जलप वैरोचन (बसेको)
२. (२५) तामा बुद्ध (")
३. (५३) तामा बुद्ध (")
४. (६८) नरम ढुङ्गाको बसुन्धरा (")
५. (७३) तामा बुद्ध (")
६. (१०१) तामा लोकेश्वर (उभेको)

यसै बीच दाता मिडमा लामाले भर्खर जीर्णोद्धार सम्पन्न गरिएको हर्मिकादेखि बज्रभूमि सम्मको भाग तामाले मोठीदिने प्रस्ताव गरेकोले यस वारेमा विभागमा छलफल हुंदा उक्त कार्य परम्पराको आधारमा र ओल्ड फिल्डको 'स्केचेस् अफ नेपाल भोलेम दुई' को प्रमाणको आधारमा स्वीकृति दिन मिल्ने ठहरिएकोले मिति २०५९/१२/११ च.नं. १६१७ को पत्र दिइएको थियो ।

२०५९/१२/२० गते बज्रभूमिमाथि गजूरको ६ तह ढुङ्गा राखियो ।

२०६० वैशाख ३ गते राष्ट्रिय मुद्रा संग्रहालय, छाउनीलाई धन्दो चैत्यको जीर्णोद्धार सिलसिलामा निस्केको मुद्राहरू मध्ये निम्नानुसार मुद्राहरू प्रदर्शनको लागि आम्दानी बाँध्न पठाइएको थियो ।

१.	पशुपति मुद्रा	१५१ थान
२.	जिष्णुगुप्तस्य मुद्रा	३७ थान
३.	कृपाण मुद्रा	७ थान

४.	मानाङ्ग मुद्रा	३३ थान
५.	फुकादाम मुद्रा	९ थान
६.	श्रयंशु वर्मा मुद्रा	२ थान
७.	कामदोही मुद्रा	५ थान
८.	गुणाङ्ग मुद्रा	१ थान
९.	द्वयाक मुद्रा	२ थान
		२४७ थान

ती मध्ये केही मुद्राहरूको विवरण यहां दिइएको छ :-

क्र.सं	नाम	नाप	तौल	अग्र भाग	पृष्ठ भाग
१.१	पशु पति	२.५ से.मी.	९ ग्राम	कुम्भको दायां बायां अभिलेख	कुवेर
२.	" "	२.४ "	१० "	" " "	"
३.	" "	२.५ "	८ "	" " "	"
४.	" "	२.४ "	१० "	" " "	पशुपति अभिलेख र कुवेर
५.	पशुपति	२.२ "	५ "	वसेको वृषमाथि अभिलेख	वज्र
६.	"	२.३ "	७ "	" " "	ज्वाला
७.	प शु ति	२.३ "	६ "	कुम्भ र अभिलेख	कुवेर
८.	" "	२.३ "	८ "	" "	"
९.	प शु ति	२.३ "	९ "	ज्वाला र अभिलेख	उभेको वृषमाथि चन्द्र
१०.	"	२.५ "	८ "	" "	" " "
११.	"	१.९ "	३ "	" "	उभेको वृष
२.	जिष्णुगुप्तस्य	२.५ से.मी.	१२ग्राम	वायुपंखी घोडा र अभिलेख	वज्र
३.	कृपाण	२.४ से.मी.	१५ "	अस्पष्ट मानवाकार	अस्पष्ट मानवाकार
४.	मानाङ्ग	२.९ से.मी.	१८ग्राम	सिंह र अभिलेख	भोगिनी र अभिलेख
४.१	"	२.८ "	१८ "	अस्पष्ट सिंह र अभिलेख	" "
५.	फुकादाम	१.१ "	१ "	उर्दु लिपि	अस्पष्ट
६.	श्रयंशु	२.३ "	८ "	देवी र अभिलेख	हात्ती
६.१	"	३ "	२४ "	अभिलेख र चित्र अस्पष्ट	सिंहमाथि चन्द्र
७.	कामदोही	२.७ "	१५ "	अभिलेख र गाई	सिंह र अभिलेख
	गुणाङ्ग	२.५ "	८ "	सिंह र अभिलेख	सिंह र चन्द्र
	द्वयाक	२.५ "	२० "	अस्पष्ट	अस्पष्ट

त्यस्तै सोही मितिमा राष्ट्रिय संग्रहालय, छाउनीमा विशेष प्रदर्शनीको निमित्त आम्दानी बांधी राख्न धन्दो चैत्यको निम्नानुसार सामान पठाइएको थियो :-

१. ब्राम्ही लिपिको इंटा १ थान चा रु व ती थूप (ब्राम्ही, ३५.५X२३X७ से.मी.)
२. ब्राम्ही र भुजीमोल इंटा १ थान चा रु व ती ब्राम्ही, धन्दे हे तु प्र भा, भुजीमोल (३५.५ X२३ X ७ से.मी.)
३. प्रचलित लिपिको इंटा १ थान धन्देयाना (३४ X २१.५ X ७.५ से.मी.)
४. चक्र कुंदिएको इंटा १ थान (३३ X२१ X ७.५ से.मी.)
५. (२२) नरम दुङ्गाको वैरोचन (बसेको) (६ X ३.६ से.मी.)
६. (७४) नरम दुङ्गाको बसुन्धरा (बसेको) (८.५ X ५.२ से.मी.)
७. (७५) नरम दुङ्गाको लोकेश्वर (उभेको) (८X४.४ से.मी.)
८. (३८) तामा सुन जलप बोधिसत्व (उभेको) (१०X३ से.मी.)
९. (४०) तामा बुद्ध (बसेको) अभिलेख भएको (९ X ५.२ से.मी.)
१०. (११) ढलौट खोपा (८X५.३ से.मी.)
११. ढलौटकाचैत्यहरू ----- ८थान
उ.१६.५, ल.१०.४Xचौ.१०.४से.मी., १५.५,९.३ X ९.३ से.मी., ९.५, ७.२X७.२ से.मी., १३.५, ७.५ (गोलो) से.मी., १४,९X९ से.मी., ७.५.५X५.५ से.मी., १४,९.२X९.२ से.मी. र १७,१०.५X१०.५ से.मी.)

धन्दो चैत्यको जीर्णोद्धार कार्यवाट प्रभावित भई छोड्नु टुल्कुले चैत्यको प्राङ्गणमा दुङ्गा छापी ढल व्यवस्थित गर्ने, चैत्यको चारैतर्फको बुद्ध स्थानको छाना तामाले मोढी दिने तथा चैत्यको दक्षिण पश्चिमतर्फ रहेको जीर्ण कवा पा दयो को जीर्णोद्धार गरि दिने निर्णय २०६०/१८ मा भयो ।

चैत्यको गर्भ ठाउं ठाउंमा चर्केको हुंदा त्यो भागको प्लाष्टर काटेर हेर्दा गर्भमा टुक्रा इंटा र माटो राखेर चुना सुर्खी प्लाष्टर गरिएको पाइयो । यो प्लाष्टर २ देखि २.५ से.मी. वाक्लो थियो । प्लाष्टर गर्दा बालुवा, चुना र सुर्खीको भाग १:१:१ थियो ।

धन्दो चैत्यको प्राङ्गणमा दुङ्गा छाप्ने क्रममा २०६१ असार १ गते दक्षिण तर्फको चैत्यको फेदको दुङ्गामा अभिलेख भेटियो । अहिले सम्म प्रकाशमा नआएको उक्त चार पङ्क्तिको अभिलेख सबै पढ्न नसकिए पनि पहिलो पङ्क्तिको अन्ततिर 'राजे श्री नरेन्द्रदेव', दोश्रो पङ्क्तिको शुरुवातका संवत् १०२ माघ र वीचमा पुण्य ज्ञान शब्द, तेश्रो पङ्क्तिमा 'प्रविष्ट तथा वाक्य सुना' र चौथो पङ्क्तिको अन्ततिर 'प्रमुदित हृदय चीजरु स्थाणुवर्म' मात्र पढ्न सकिएको श्यामसुन्दर राजवंशीले बताए । यसवाट उक्त चैत्य संवत् १०२ माघ अर्थात सन् ६७९ मा राजा नरेन्द्रदेवको पालामा प्रतिष्ठा गरिएको भन्ने थाहा हुन्छ ।

अभिलेख भएको दुङ्गा २३ से.मी. अग्लो इंटा माथि थियो । त्यस मुनि पनि इंटा विच्छाडिएको देखिन्थ्यो ।

वज्रभूमि माथिको दुङ्गालाई छोप्न दुङ्गाको चैत्य भएको र त्यसलाई ता.सु.ज. ले मोढिएको थियो । त्यो खिड्केको र घेरा पनि विप्रेकोले यसमाथि अर्को ता.सु.ज. राखेर वाक्लो गरिएको थियो । त्यस्तै छत्रको ता.सु.ज. वुट्टा पहिले ३० से.मी. भएकोमा पछि थप गरी ४३ से.मी. लामो पारिएको थियो ।

२०६० श्रावण १५ र १६ गते गजूर र छत्र अड्याउन ११ टुक्रा काठमा चारैतर्फ १६ वटा प्वाल र वीचमा गजूरको काठ राख्ने प्वाल बनाई राखियो । दुङ्गाको तल चार खुट्टे फलामे छडको माथिपट्टी कस्तु आठवटा प्वाल थियो । फलामलाई तामाले मोढीएको छ । ४ वटा छत्रको प्वाल र चारवटा गजूरको प्वाल थियो । त्यसलाई नटवोल्ट लगाएर कसिएको छ । दुङ्गाको अमलकहरूमा पनि सुर्खी राखेर एक ढिक्का बनाइएको छ । यष्टिको भाग खुला राखेर यसको वरिपरि क्रिष्टल चैत्य ६ थान, चाँदीको मञ्जूश्री, बुद्ध, विश्ववज्र, बज्र, तामाको सानो भाँडा ३ थान, चाँदीको सानो कलश (यसमा बौद्धमा पाइएको अस्थी राखेको) आदि गरेर १७ थान मूर्तिहरू राखिएको छ । गजूरको काम भोलीपल्ट शनिवार पनि भयो । यो दिन छत्र माथिको चार खुट्टेमा तामामा सुन जलप पाता र ज्वाला

राखियो । पानी परेको हुंदा सम्पूर्ण कार्य सकिएन । त्यसैले २०६० श्रावण १८ गते अर्थात नागपंचमीको दिन गजूरको सम्पूर्ण कार्य सम्पन्न गरी दुङ्गाको चैत्यलाई सुर्खीले मिलाएर, चैत्यको वीचको खाल्टोमा नौवटा फुका दाम, राजेन्द्र विक्रम शाहदेवको शाके १७६४ को मुद्रा र ५० रुपैयांको श्री ५ महाराजाधिराज ज्ञानेन्द्र वीर विक्रम शाहको सिक्का र दुई रुपैयांको सिक्का राखी त्यसमाथि क्रिष्टल राखेर तामामा सुन जलप चैत्यले ढाकिएको थियो । त्यसपछि तामाको पाताले चैत्यको वरिपरि छेकेर क्रिष्टललाई सुरक्षित गरियो ।

२०६० श्रावण २१ गते देखि कवा पा दयो भत्काएर जीर्णोद्धार गर्न शुरु गरिएको थियो । यहाँ भित्र प्रस्तरको लोकेश्वर (१९० x ७५ से.मी.) मूर्ति छ । यो मूर्ति ११ औं १२ औं शताब्दीको मानिन्छ । मूर्ति अगाडिको प्रस्तर पानसमा ने.सं. ७९८ को अभिलेख छ । कवा पा दयो अगाडिको नवमण्डललाई बाटो भन्दा माथि पारेर सुरक्षित गरिएको छ । यसको छाना तामाको, गारो दची अपाको र गजूर सुन जलप लगाएको ३ वटा छ । गजूरदेखि तल भुण्डाइएको पताका, पंच बुद्धको चित्र तथा दुई सुनौला आंखाले कवा पा दयो निकै आकर्षक देखिएकोछ ।

धन्दो चैत्यको वज्रभूमि माथिदेखि तामामा सुन जलप गरेको पाता मोढ्ने कार्य २०६०।१।२४ गते अर्थात पूर्णिमा देखि शुरु भयो ।

तामामा सुन लगाउने विधि:-

चैत्यको सम्पूर्ण तामामा सुन लगाउने कार्य गोपाल सापकोटाले सम्पन्न गरेको थिए । उनको अनुसार तामामा सुन दुई किसिमले लगाइन्छ । एउटा इलेक्ट्रोप्लेटिङ्ग , अर्को ह्याण्डप्लेटिङ्ग । ह्याण्डप्लेटिङ्गमा सुनलाई कागज जस्तो पातलो गरेर पेल्लु पर्छ । अनि स-सानो गरेर पहिला सिधा काट्ने पछि सानो पार्ने । त्यसपछि १ तोला सुनमा चार तोला देखि ६ तोला पारो एउटा भांडोमा राखेर एकै ठाउँमा मुछ्छी सिलौटोमा पिस्नु पर्छ । यसरी पिस्दा सजिलोको लागि वालुवा वा मसिनो दर्शन दुङ्गा वा चिनियां भांडो वा ट्यूब (वन्ति) मिसाइन्छ । वालुवा मिसाएर पिंघ्दा ५ दिन, चिनियां भांडोलाई ३ दिन र ट्यूबलाई १ दिन लाग्छ । सुन र पारोलाई सिलौटोमा ट्यूब राखेर तब सम्म पिस्ने जब सम्म औंलाको छाप आउदैन (अर्थात नौनी जस्तो हुँदैन) । त्यसपछि क्रिमलाई पानीले पखाल्ने अनि तामामा

एसिड लगाएर सुन र पारोको लेप लगाइन्छ । त्यसलाई आगोले सेक्दा पारो उड्छ र सुन बस्छ ।

धन्दो चैत्यको हर्मिकादेखि गजूर सम्म तामामा सुन जलप पाताले मोढी चारै तर्फको खोपाको बुद्धको छाना समेत मर्मत गरी तामामा सुन जलप गरिएको थियो । हर्मिकाको आंखा, कवा पा दयो, चैत्यको प्राङ्गणमा ढल व्यवस्थित गरी दुङ्गा छान्ने, गर्भमा चुना लगाउने , चैत्य तथा मूर्तिहरू मर्मत संभार गर्ने तथा मञ्जूश्रीको देवल दची अपाले जीर्णोद्धार गर्ने आदि सम्पूर्ण कार्यहरू सम्पन्न गरियो । हर्मिकाको चारैतर्फ तामामा सुन जलप भएको निम्न मूर्तिहरूको तोरण राखिएको छ:-

पूर्वपट्टी काश्यप, बुद्ध, मैत्रेय, पश्चिममा अक्षोम्भ, रत्नसंभव, वैरोचन, अमोघसिद्धी, अमिताभ, उत्तरमा खड्गेरी, अमिदेव, पदमसंभव, दक्षिणमा मञ्जूश्री , लोकेश्वर, बज्रपाणी । यसले गर्दा चैत्य सुन्दर हुन पुगेको छ । धन्दो चैत्य को जीर्णोद्धार कार्य सम्पूर्ण रुपमा सम्पन्न भएपछि २०६० माघ १८ गते यसको छत्र तथा हर्मिकामा ध्वजा राखियो । माघ २३ गते गुरु रिम्बुछोकितिमौ बाट न्यास दान पुजा भयो । त्यस्तै फागुन १७ र १८ गते बज्रयान गुरु बद्रिरत्न बज्रचार्यवाट पुजा भएको थियो भने १९ मा हिनयानीवाट पुजा गरिएको थियो । धन्दो चैत्य जीर्णोद्धार समितिले २०६० फागुन २२ गते निडोमापाको ठूलो गुरु ठिल्लु रिन्पोछेवाट प्राण प्रतिष्ठा (रम्ने) को कार्यक्रम गरी जीर्णोद्धार कार्य सफलतापूर्वक सम्पन्न गरेको थियो ।

धन्दो चैत्य जीर्णोद्धार कार्य जनसहभागिताको उल्लेखनीय नमूना:-

धन्दो चैत्यको जीर्णोद्धार कार्य लडाखका गुरु छोजु टुल्कुले टेण्डी शेर्पा मार्फत दिएको रु. पांच लाखवाट शुरु गरिएको थियो । जीर्णोद्धार कार्य गर्दै जांदा जनस्तरमा यसवारे चासो बढ्यो । अलि अलि गरेर जनस्तर बाट ३६ तोला सुन समेत गरी जम्मा रु. १८,८९,९०५।- रकम उठेको थियो भने छोजु टुल्कुवाट पछि ४ के.जी. १ तोला सुन र पन्ध्र लाख गरेर जम्मा रु. ५२९०५६९।- रकम प्राप्त भएको थियो । मिडमालामाले १७४५ Sq.ft. अर्थात २६९६.५ के.जी. तामा उपलब्ध गराएका थिए । पशुपति क्षेत्र विकास कोषले कवा पा दयो वनाउन रु. २,५४,९६२।- रकम सहयोग ग-यो । बौद्ध धर्मालम्बीहरूको आस्थाको केन्द्र रहेको यो चैत्य जीर्णोद्धार

गर्दा कति घरका सवै परिवारहरू आएर निशुल्क श्रमदान गरेका थिए । पाटनका त्यागल पिलाछे टोलका अष्टमान महर्जनले चैत्यको जीर्णोद्धार कार्यमा संलग्न सबैलाई खाजा खुवाएका थिए । त्यस्तै खाजाको व्यवस्था स्थानीय व्यक्तिहरूले गरेका थिए । धन्दो चैत्यको जीर्णोद्धार समितिका सदस्यहरूले दिन रात खटेर निस्वार्थ सेवा पु-याएका थिए । पुरातत्व विभागले चैत्यवाट निस्केका सामानहरूको रसायनिक उपचार को लागि सदभाव स्वरुप रु. २६,०००/- सहयोग प्रदान गरेको थियो । यसरी धन्दो चैत्य को लागि रु. ५८,५४,९५७/- रकम, प्राङ्गणमा ढुङ्गा छापन, मूर्ति मर्मत गर्न, रंग रोगन र कार्यालय खर्चको लागि रु. १२,४७,८३४/- र कवा पा दयो वनाउन रु. ५,९७,६७५/- गरेर रु. ७७,००,४६६/- जनस्तरवाट रकम जुटाई जीर्णोद्धार कार्य सम्पन्न गर्नु भनेको जनसहभागिताको एउटा उल्लेखनिय नमूना नै ठान्नु पर्छ यस धन्दो चैत्यको जीर्णोद्धार कार्यलाई ।

धन्दो चैत्यवाट निस्केका सामानहरूको रसायनिक उपचार:-

चैत्यको जीर्णोद्धार क्रममा निस्केका तामाका ६७ थान र तामामा सुन जलप लगाइएका ३२ वटा गरी ९९ थान मूर्तिहरू, ढलौटका ३८५ थान चैत्यहरू, ढुङ्गाको चैत्य, चार वटा नरम ढुङ्गाको मूर्तिहरू, एक हजार थान सिक्काहरू, चैत्यको गजूर, मूर्तिहरू तथा अभिलेखहरू बालुवा, माटो तथा खिया लाग्ने कारणले गर्दा मूर्तिहरू चिनिन नसक्ने तथा वुटाहरू नदेखिने अवस्थामा थियो । चैत्यवाट निस्केको सामानहरू जीर्णोद्धार गर्दा पुनः सोही ठाउँमा राख्नु पर्ने हुंदा मूर्ति, चैत्य तथा सिक्काहरूको लगत राख्न पनि उक्त वस्तुहरू चिन्हिन पर्ने हुंदा रसायन उपचार गर्नु परेको हो । सवै वस्तुहरूलाई मेकानिकल र केमिकलले सफा गरी सुरक्षा लेप लगाइएको थियो । यसो गर्दा वस्तुहरू अरु क्षयिकरण हुनवाट जोगिन्छ । मेकानिकल सफा गर्दा विभिन्न औजारहरू प्रयोग गरिएको थियो भने केमिकल्समा सिट्रिक एसिड, सोडियम हेक्सामेटाफोस्फेट, सल्फरिक एसिड र नन आयोनिक डिटर्जेंट प्रयोग गरिएको थियो । त्यस्तै धातुका सामानहरूमा सिन्थेटिक रेजिन, वेन्जोटाइजोल सुरक्षा लेप लगाइएको थियो ।

जीर्णोद्धारको सिलसिलामा भेटिएका महत्वपूर्ण अभिलेखहरू:-

१. प्रचलित लिपि इंटामा लेखिएको 'धन्देयाना' अभिलेख ।
२. इंटको माथिल्लो भागमा दायां वांया स्वस्तिक चिन्ह र वीचमा चक्र चिन्ह भएको, त्यसपछि ब्राम्ही लिपिमा 'चारु व ती', त्यसको तल नेवारी भुजीमोल लिपिमा 'चारुवती धन्दे' र अन्तिम लाइनमा नेवारी भुजीमोल लिपिमै 'हे तु प्र भा' छ । लिपि १२ १३ शताब्दीताकाको देखिन्छ ।
३. इंटको सबभन्दा माथि चक्र चिन्ह छ । त्यसको तल ब्राम्ही लिपिमा 'चारु व ती थू प' अक्षरहरू कुंदिएको छ । पूर्व लिच्छविकाल अर्थात किरांत कालीन मान्न सकिन्छ ।
४. चैत्यको गर्भभित्र यष्टि काठ मुनिको ढुङ्गाको तल र माथि तामाले छोपेर राखेको चांदी र सुनको पाता मध्ये सुनको पातामा भएको अभिलेख 'एवं वादी महाश्रवण' १०११ औं शताब्दी ताकाको देखिन्छ ।
५. धन्दो चैत्यको दक्षिणतर्फ रहेको लिच्छविकालिन प्रस्तर चैत्यको फेदमा उत्तराभिमुख ढुङ्गाको पेटीमा चार पंक्ति लिच्छवि लिपि अंकित अभिलेख हाल सम्म अप्रकाशित रहेको तर दुर्भाग्यवस सवै अक्षरहरू पढ्न नसकिए पनि लिपि विशेषज्ञ श्याम सुन्दर राजवंशीले पहिलो पंक्तिको अन्ततिर 'राज्ञे श्री नरेन्द्रदेव', दोश्रो पंक्तिको शुरुवातको संवत १०२ माघ र वीचमा पुण्य शब्द, तेश्रो पंक्तिमा प्रविष्ठ तथा वाक्य सुना र चौथो पंक्तिको अन्ततिर 'प्रमुदित हृदय चीजरु स्याणुवर्म' मात्र भने पनि पढ्न सकेका छन् । यसवाट पनि उक्त चैत्य स्थाणुवर्मा नाम भएका सफा स्वच्छ हृदय भएका धर्मात्माले पुण्य कमाउने हेतुले संवत १०२ माघ (६७९ ई.स.) मा राजा नरेन्द्रदेवको पालामा प्रतिष्ठा कार्य सम्पन्न गरियो भन्ने भावार्थ निकाल्न सकिएको छ ।
६. हालसम्म प्रकाशमा नआएको धन्दो चैत्यको पश्चिम तर्फको बुद्ध माथि ढुङ्गाको लिच्छवि चैत्य छ । त्यस चैत्यको मुनि ढुङ्गामा लिच्छवि लिपिमा 'दम्पापणा

मण्डपिका' लेखिएको छ । लिपि अनुसार यो, सातौं शताब्दीको मानिन्छ ।

७. धन्दो चैत्यको उत्तर तर्फको अमोधसिद्धि बुद्ध माथिको प्रस्तर चैत्य मुनिको ढुङ्गामा 'लिच्छवि लिपिमा' स्तम्भानान्धारणा शिला' भनि लेखिएको छ । यो पनि हालसम्म कतै प्रकाशनमा आएको छैन । सातौं शताब्दीको लिपि भएको ।

८. माटोको चैत्यको घेरामा ८ प्रकारको शैलीको चैत्य देखिन्छ । सबै चैत्य मुनी तिब्बती लिपिमा बौद्ध मन्त्र अक्षर छन् । चैत्यको व्यास ५.५ से.मी. र उचाई ६.२ से.मी. छ ।

९. माटोका छापको मध्य भागमा बोध्यङ्ग मुद्रामा बैरोचन, दायां बायां पदमपाणी र बज्रपाणी बोधीसत्व र बैरोचन माथि निर्वाण बुद्ध र यसको दायां बायां ध्यानी बुद्ध अमिताभका चित्रहरू छन् । चित्रको चारैतिर घेरामा चैत्य र ध्यानी बुद्धका चित्रहरू छन् । बैरोचन बुद्धको मुनि जम्मा ३ पङ्क्तिको उत्तर लिच्छवि लिपिमा (७ औं शताब्दीकाको) 'धर्मा हेतु प्रभवा हेतुत्तेपां तथागता ह्यव दत्तेपां च यो निरोध एवंवादी महाश्रवण' अक्षर अंकित छ । छापको लम्वाई ७.२, चौडाई ५.७ से.मी. छ ।

१०. टेराकोटा छापको मध्य भागमा चैत्य चित्र र अन्य चार प्रकारका चैत्य चित्रहरू छन् । मध्य भागमा रहेको चैत्यको गर्भ भित्र ध्यानी बुद्धको चित्र छ । चैत्यको चित्र भन्दा मुनि ३ पङ्क्तिको उत्तर लिच्छवि अभिलेख 'धर्मा हेतु प्रभवा हेतुत्तेपा तथागता ह्यव दत्तेपां च यो निरोध एवंवादी महाश्रवण' लेखिएको छ । यसको नाप ५.८ से.मी. छ ।

११. टेराकोटा छापको माभ्रमा कमलको फूलमाथि स्वयम्भू चैत्य छ । यसको छत्रावली ५ तहको र दायां बायां को दुई चैत्यमा ३ तह छत्र छ । चैत्य मुनि ७ औं शताब्दीको लिच्छवि लिपिमा 'धर्मा हेतु प्रभवा हेतुत्तेपां तथागता ह्यव दत्तेपां च यो निरोध एवंवादी महाश्रवण' लेखिएको छ । यसको नाप ३.५ से.मी. छ ।

१२. टेराकोटा छापको माभ्रमा कमलको फूलमाथि स्वयम्भू

चैत्य छ । यसको छत्रावली ५ तहको र दायां बायां को दुई चैत्यमा ३ तह छत्र छ । चैत्य मुनि ७ औं शताब्दीको लिच्छवि लिपिमा 'धर्मा हेतु प्रभवा हेतुत्तेपां तथागता ह्यव दत्तेपां च यो निरोध एवंवादी महाश्रवण' लेखिएको छ । यसको नाप ३.५ से.मी. छ ।

१३. माटोको छाप (४.३ से.मी.) मा गोलो वृत्त भित्र चार पङ्क्ति लिच्छवि लिपि छ । 'धर्मा हेतु प्रभवा हेतुत्तेपां तथागता ह्यव दत्तेपां च यो निरोध एवंवादी महाश्रवण' यो सातौं शताब्दी अन्ततिरको लिपि हो ।

१४. माटोको छाप (३.७ से.मी.) मा गोलो वृत्त भित्र चार पङ्क्ति लिच्छवि लिपि छ । 'धर्मा हेतु प्रभवा हेतुत्तेपां तथागता ह्यव दत्तेपां च यो निरोध एवंवादी महाश्रवण' यो सातौं शताब्दी अन्ततिरको लिपि हो ।

१५. माटोको छाप (४.२ से.मी.) मा गोलो वृत्त भित्र चार पङ्क्ति लिच्छवि लिपि छ । 'धर्मा हेतु प्रभवा हेतुत्तेपां तथागता ह्यव दत्तेपां च यो निरोध एवंवादी महाश्रवण' यो सातौं शताब्दी अन्ततिरको लिपि हो ।

१६. माटोको छाप, वृत्त घेरा नभएको जम्मा ५ पङ्क्तिमा लिच्छवि लिपि 'धर्मा हेतु प्रभवा हेतुत्तेपां तथागता ह्यव दत्तेपां च यो निरोध एवंवादी महाश्रवण' । ३.२ से.मी. को यो छाप आठौं शताब्दीको हो ।

१७. कालो माटोको (२.१ से.मी.) छापमा कुटिला प्रकारको अक्षर (११ औं शताब्दीको) ६ पङ्क्तिमा छ । यसको दायां भाग फुटेको छ । 'धर्मा हेतु प्रभवा हेतुत्तेपां तथागता ह्यव दत्तेपां च यो निरोध एवंवादी महाश्रवण'

१८. पहेंलो माटो (१.६) को छाप (११ औं शताब्दीको) मा कुटिला लिपि प्रकारको अक्षरमा ६ पङ्क्ति अक्षर छ । 'ये धर्मा हेतु प्रभवा हेतुत्तेपां तथागता ह्यव दत्तेपां च यो निरोध एवंवादी महाश्रवण'

१९. बुद्ध मूर्तिमा भएको यो अभिलेख (४.७ x २.५ से.मी.) चार पङ्क्तिको अक्षर १३ औं शताब्दीको प्राचीन नेपाल लिपिमा छ । 'ये धर्मा हेतु प्रभवा हेतुत्तेपां तथागता ह्यव दत्तेपां च यो निरोध एवंवादी महाश्रवण' ।

२०. यो माटोको छाप मूर्तिको पादपिठवाट निकाल्दा पुण्य शब्द स्पष्ट नभएर बूटा जस्तो आएको छ ।
२१. यो माटोको छापमा उतार गरी लिएको (३ से.मी.) मा जम्मा ५ पङ्क्ति अक्षर छ । आठौँ शताब्दीको उत्तर लिच्छवि लिपिमा 'ये धर्मा हेतु प्रभवा हेतुतेपां तथागता ह्यव दत्तेपां च यो निरोध एववादी महाश्रवण' लेखिएको छ ।
२२. पांच पङ्क्ति भएको लिच्छवि लिपि (२ से.मी.) लाई माटोमा छापी उतार गरिएको छ ।
२३. कुटिला अक्षर भएको (१.५ से.मी.) ६ पङ्क्तिको छाप 'ये धर्मा हेतु प्रभवा हेतुतेपां तथागता ह्यव दत्तेपां च यो निरोध एववादी महाश्रवण'
२४. माटोको छाप (१.९ से.मी.) मा वीचमा गोलो घेरा ६ पङ्क्ति कुटिला लिपिमा 'ये धर्मा हेतु प्रभवा हेतुतेपां तथागता ह्यव दत्तेपां च यो निरोध एववादी महाश्रवण'
२५. माटोको छाप (१.८ से.मी.) मा तीन हरफ अक्षर देखिन्छ । त्यसमा अंकित अक्षरमा जय ज्योति मल्ल नामको भाव भेटिन्छ । यसमा 'ति' र 'म' राम्ररी चिनिन्छ । यो अक्षर १५ औँ शताब्दीको लिपि संग तुलना गर्न सकिन्छ ।
२६. माटोको छाप (२ से.मी.) मा ३ हरफ अक्षरमा (ॐ म त य ठ मा ह ते तु म ह क वे यष्टि ह) लेखिएको छ । लिपि ११/१२ औँ शताब्दीको देखिन्छ ।*

मूर्तिहरूबारे जिज्ञासा:-

धन्दो चैत्यको जीर्णोद्धार कार्यको क्रममा जम्मा १०३ मूर्तिहरू प्राप्त भएको थियो । त्यस मध्ये तामामा सुन जलप मूर्ति ३४ थान, तामाको मूर्ति ६४ थान र नरम ढुङ्गाको मूर्ति ४ थान थियो । सबभन्दा धेरै मूर्ति बुद्धको ४८ थान थियो भने त्यसपछि लोकेश्वरको १८ थान थियो । संख्याको हिसाबले तेश्रोमा विभिन्न मुद्राका नारी मूर्ति ७ थान थियो । अनि तारा र वसुन्धरा ४/४ वटा थियो भने नारायणको मूर्ति ३, बज्रसत्व २, प्रभा (पृष्ठभूमि) २, प्रज्ञापारमिता २, बोधिसत्व २, पदमसंभव १, मञ्जूश्री १, जम्बला १, उमामहेश्वर १, हात १, फूल १,

ढकनी १, लक्ष्मी १, पानस १, खोपा १ तथा भक्त सहितको चैत्य १ थियो । यहाँ भेटिएका मूर्तिहरू सबै नै उल्लेखनीय छन् । तर पनि केही उल्लेख गर्नु पर्ने मूर्तिहरूको मात्र यहाँ चर्चा गर्न खोजिएको छ ।

मूर्तिहरू मध्ये (३) तामाको लोकेश्वर (बसेको) र (४०) तामाको बुद्धमा अक्षर कुँदिएको थियो । (३) लोकेश्वरको पछाडि प्रभा मण्डलमा 'ये धर्मा हेतु प्रभवा हेतुतेपां तथागता ह्यव दत्तेपां च यो निरोध एववादी महाश्रवण' कुटिला अक्षरमा कुँदिएको १०/११ औँ शताब्दीताकाको थियो । अर्को (४०) बुद्धको पादपिठमा कुँदिएको प्राचीन नेपाल लिपिको माथि अभिलेख शीर्षकमा चर्चा भइसकेको छ । १३ औँ शताब्दीको मानिने उक्त मूर्ति पाल शैलीको (हाल रा.सं. छाउनीमा) छ । (३९) नम्बरको तामाको बुद्ध मूर्ति पनि पाल शैलीको हो । त्रिकोणात्मक चुच्चो खालको मुकुट दुबै मूर्तिमा पाइन्छ । यस्तै (१०१) तामाको लोकेश्वर र (२) बुद्धको मूर्ति पनि पाल शैलीको छ । (२२) ढुङ्गाको बैरोचन मूर्ति (६X३.६ से.मी.) ज्यादै आकर्षक छ । बोध्यङ्ग मुद्राको यस्तो मूर्ति कमै छ । बैरोचन मूर्तिको तल धर्म चक्र प्रवर्तनको प्रतिक दुई मृग र चक्र छ भने पृष्ठ भागमा दुई अप्सरा र टाउको पछाडि आभा बनाइएको छ । मूर्ति १६ । १७ औँ शताब्दीको भएपनि ज्यादै कलात्मक देखिन्छ । अर्को (९) ता.सु.ज. बैरोचन मूर्ति पनि बोध्यङ्ग मुद्राको छ । यस मूर्तिमा बैरोचनको तीनवटा टाउको देखाइएको छ । दशौँ शताब्दीताका लदाख तथा हिमाञ्चल प्रदेशमा नाम्दार नाङ्गे ३ टाउको भएको बैरोचन मूर्तिहरू प्रचलित थियो । तर यो मूर्ति १७/१८ औँ शताब्दीको देखिन्छ । बौद्ध धर्मावलम्बीहरूको चैत्यमा तीनवटा नारायणको मूर्ति भेटिनुले धार्मिक सहिष्णुताको परम्परा प्राचीन काल देखिनै थियो भन्ने देखाउँछ । तामा सुन जलप नारायणको मूर्ति (८२) पछिल्लो लिच्छविकालको देखिन्छ भने (५५) तामाको नारायण (प्रभा देब्रे भाँचिएको) र अर्को पनि (३५) नारायण क्रमश पालकालिन र दक्षिण भारतको मूर्तिसंग मिल्दोजुल्दो पाइन्छ । (१०) लक्ष्मीको पनि एउटा मूर्ति पाइएको छ । त्यस्तै चैत्यमा नारायण मूर्तिहरू र लक्ष्मीको जस्तै (२८) उमामहेश्वरको पनि मूर्ति भेटिएको छ । तामा सुन जलपको पातामा भएको यो मूर्ति ज्यादै जीर्ण भइसकेको छ । महादेवको अनुहार चिन्न नसकिने गरी चोइटिएर प्वाल परेको छ ।

* यहाँ उल्लेख गरिएका अभिलेखहरू पढ्न श्री श्यामसुन्दर राजवंशीले सहयोग गरेको हुँदा कृतज्ञता प्रकट गर्न चाहन्छु ।

पार्वतीके अनुहार देख्न सकिन्छ भने नन्दीको पनि आकार थाहा पाउन सकिन्छ । यो मूर्ति पनि १६१७ औं शताब्दीको हुनुपर्दछ । चैत्यमा ३ वटा लिच्छविकालिन लोकेश्वरहरू फेला परेको थियो । ती तीनैवटा तामामा सुन जलप गरिएको र उभेको मुद्रामा छन्, हेनुंस, ७, ७६ र ७९ नम्बरका मूर्तिहरू । नं ६ को तामाको लोकेश्वर पनि भट्ट हेर्दा गान्धार शैलीको जस्तो लाग्छ । यो मूर्ति पनि १४१५ औं शताब्दीको देखिन्छ । १४१५ औं शताब्दीताकाको तामाको लोकेश्वर (६४) को यो शैली नेपाली मूर्तिकलामा विरलै छ । त्यस्तै (३८) नं.को ता.सु.ज. वोधीसत्व पनि आकर्षक किसिमको छ । यो मूर्ति हाल राष्ट्रिय संग्रहालय छाउनीमा राखिएको छ । मूर्तिको वनोट हेर्दा पछिल्लो लिच्छवि समयको देखिन्छ ।

चैत्य सम्बन्धी जानकारी:-

धन्दो चैत्यको यष्टि राख्ने गर्भ, हर्मिका र त्रयोदश भुवनमा गरेर ३९२ थान चैत्यहरू राखिएको थियो । आठ थान चैत्य राष्ट्रिय संग्रहालय छाउनीमा लगेको समेत जम्मा गर्दा ३९९ थान चैत्य भेटिएको हिसाव हुन्छ । यी मध्ये २३ वटा फुटेको चैत्य थियो । अधिकांश अर्थात ३९६ वटा चैत्य धातुवाट बनेको थियो । दुङ्गाको (९ X १९.५) १, क्रिष्टल (४ X १२ से.मी.) १, निलो दुङ्गा (१.५ X ६) से.मी. को चैत्य १ तथा तामाको सुन जलप एउटा थियो । चैत्य मुख्य दुई किसिमको थियो, चौकुना र गोलाकार । गोलाकारको प्रतिशत भण्डै असी थियो भने बांकी २० प्रतिशत चौकुना किसिमको चैत्य थियो । चौकुना चैत्यको तलको भाग चारकुने थियो । यसमाथि कुनै कुनैमा गोलो गर्भ र हर्मिका रहेको थियो । त्यसपछि त्रयोदश भुवन थियो । कुनै कुनैमा छत्र पनि पाइयो । त्यस्तै गोलाकार चैत्यमा यसको आधार गोलो थियो । त्यसमाथि गर्भ, हर्मिका र त्रयोदश भुवन थियो । धेरैमा छत्र पनि थियो । दुवै किसिमको चैत्यमा आश्चर्य लाग्दो समानता भनेको गोलो त्रयोदश भूमि रहनु हो । कुनै कुनै चौकुना चैत्यको चारैतर्फ बज्र अथवा सिंहहरू, त्यसमाथि तोरण सहितको बुद्धहरू अनि गर्भ, हर्मिका र त्रयोदश भुवन थियो । गोलाकार चैत्यहरू चाँही कमलको फूलको आधारमा अथवा धेरै तह भएको गोलाकार आधारमा गर्भ, हर्मिका र त्रयोदश बनाइएको पाइयो । धेरै चैत्यमा छत्रपनि देखिन्थ्यो । कुनै चैत्यको चारैतिर बुद्ध मूर्तिहरू पनि राखिएको छ । यतिका धेरै चैत्यहरू भेटिए पनि कुनै पनि चैत्यहरू उस्तै

किसिमको नाप र आकारको थिएन, फरक फरक थियो । तिव्वेतियन शैलीको चैत्य दुईवटा पाइएको थियो । दुईवटा चैत्य (९ X १२.५ र ८ X १४.५ से.मी.) मा हड्डीहरू भेटिएको थियो । त्रयोदश भुवन कुनैमा ५ वटा, कुनैमा ७, कुनैमा ९ र कुनैमा १३ भएको पाइन्छ । मूर्तिको आधारमा चैत्य उत्तर लिच्छविकाल देखि पालकाल सम्मको भेटिएको छ । हरेक पटक हुने जीर्णोद्धारको क्रममा पुरानो चैत्यहरू यथावत राखि नयां चैत्यहरू पनि थपिने चलन हुँदा चैत्यहरूको राम्रै संग्रह हुन गएको छ । यसको अध्ययन अनुसन्धान भएमा चैत्यको विकासक्रम बारे धेरै तथ्यहरू खुल्न सक्छ ।

मुद्राको विवरण:-

धन्दो चैत्यको जीर्णोद्धार गर्दा जम्मा १४६९ थान मुद्रा भेटिएको थियो । टुक्रा मुद्रा १३६ थान, फुकादाम ४३४ थान तथा निम्न १७ थान मुद्राहरू यष्टि राख्ने गर्भवाट काठको धुलो सफा गर्दा फेला परेको थियो ।

१. अरेवियन	थान १	तामा	कैफियत
२. अरेवियन	" १	"	"
३. "	" १	"	"
४. जिष्णुस्य	" १	"	"
५. अरेवियन द्याक	" १	"	"
६. कृषाण	" १	"	"
७. मल्लकालीन	" १	"	"
ओन क्वाटर आना, १८३५ (पृष्ठ)	" १	"	"
९. १/४ रुपी इस्ट इन्डिया कम्पनी १८३५	" १	चाँदी	विलियम चैथो राजा
१०. अरेवियन	" १	तामा	
११. अक्षर स्पष्ट नभएको मुद्रा	" १	चाँदी	
१२. चाँदी फुका दाम	" १	"	चोइटिएको
१३. रसियन १८२२	" १	"	"
१४. अरेवियन आधा टुक्रा	" १	"	"

१५. गिर्वाण युद्ध विक्रम

शाहदेव शाके १७२८ " १ "

१६. राजेन्द्र विक्रम

शाहदेव शाके १७४७ " १ "

१७. " " " " १७४६ " १ "

१४६९ मध्ये वांकी ८८२ थान मुद्राहरू धन्दो चैत्यको विभिन्न भुवनहरूवाट प्राप्त भएको थियो । ती मध्ये निम्न २४७ थान मुद्राहरू राष्ट्रिय मुद्रा संग्रहालय, छाउनीमा अध्ययन अनुसन्धानका लागि राखि अन्य मुद्राहरू धन्दो चैत्यमै प्रतिष्ठापन गरिएको थियो ।

१. पशुपति मुद्रा तथा वृष मुद्रा	१५१ थान	तामा
२. जिष्णु गुप्तस्य मुद्रा	३७ "	"
३. कुपाण	७ "	"
४. मानाङ्क	३३ "	"
५. फुकादाम	९ "	"
६. श्रेयंशु वर्मा	२ "	"
७. कामदोही	५ "	"
८. गुणाङ्क	१ "	"
९. द्याक	२ "	"

कुनै अंक र अक्षर चिन्ह नभएको तामाको ४९ थान द्याक पनि थियो । यो मुद्रा हो वा होइन भन्ने कुरा अहिले सम्म कुनै जानकारी छैन ।

त्यस्तै बज्रभूमि भन्दा माथि रहेको दुङ्गाको चैत्य (तामा सुन जलपले मोढीएको) माफमा भएको क्रिष्टल राख्ने ठाउँमा राजेन्द्र विक्रम शाहको शाके १७६४ को तामा मुद्रा र नौ थान फुकादाम पहिले भै राखी, २०५९ सालको ज्ञानेन्द्र वीर विक्रम शाहको ५० रुपैयाँको सिक्का र दुई रुपैयाँको सिक्का थप राखिएको थियो ।

धन्दो चैत्यतिर नियाल्दा :-

चैत्यको वरिपरि थुप्रै मूर्ति तथा शिलापत्रहरू राखिएका छन् ।

यसको पश्चिमतर्फ अभिताभ मूर्ति छ भने प्रस्तर तोरणमा महाबज्रसत्वको मूर्ति छ । तोरण भन्दा माथि लिच्छवि चैत्य र चैत्यले छोपेको दुङ्गामा हाल पत्ता लगेको लिच्छवि अभिलेख छ । अभिताभ मूर्ति भन्दा तल धर्मचक्र प्रवर्तन (मृग दायाँ बायाँ वीचमा चक्र) र दुई नारी मूर्ति र बालक भएको लिच्छविकालीन मूर्ति पाईन्छ । मूर्ति अगाडि कमलको पत्र भएको प्रस्तरको मण्डल छ । यसको उत्तरतर्फ क्रमश निम्नानुसार मूर्तिहरू राखिएका छन् :-

१. प्रस्तर नाग देवता मूर्ति
२. शिलापत्र
३. प्रस्तर अभिताभ मूर्ति
४. " बैरोचन मूर्ति तल ३ भक्तहरूको मूर्ति ।
५. " चैत्य कुंदिएको
६. " " तल पुरुष र नारी मूर्ति ।
७. " " " "
८. " शिलापत्र ने.सं.९९८, (२० पडोक्ति अभिलेख)
९. " शिलापत्र ने. सं. ९५७, (२५ " ")
१०. " चैत्य कुंदिएको, तल पुरुष र नारी मूर्ति ।
११. " छेपु भएको तोरण , वीचमा छिद्र, दायाँ बायाँ मूर्ति भएको
१२. " चैत्य कुंदिएको
१३. " " " "
१४. " " " "
१५. " (चिन्न नसकिने अवस्थाको)
१६. " बायाँ घुंडा टेकेको नारी मूर्ति
१७. " चैत्य कुंदिएको
१८. " " " "
१९. " " " "

२०. ,, दुई चैत्य कुंदिएको (माथि र तल गरेर)

२१. ,, चैत्य कुंदिएको

उत्तर तर्फको अमोधसिद्धि मूर्ति माथिको प्रस्तर तोरणमा पनि बज्रसत्वको प्रस्तर मूर्ति पाइन्छ। यसको माथि लिच्छवि चैत्य र हालै पत्ता लागेको लिच्छवि अभिलेख भएको ढुङ्गा चैत्य मुनि रहेको छ। त्यस्तै मूर्ति सामुन्ने प्रस्तर मण्डला, ने.सं. ७८० को स्तम्भ र वासुकी प्रतिक खाल्डो छ। अमोधसिद्धि मूर्तिको उत्तर पूर्व तर्फ निम्नानुसारको मूर्तिहरू क्रमशः छन्:-

१. प्रस्तर चैत्य कुंदिएको

२. ,, ,,

३. ,, ,,

४. ,, ,,

५. ,, भक्तिनी मूर्ति

६. प्रस्तर चैत्य कुंदिएको

७. ,, (चिन्त नसकिने अवस्थाको)

८. ,, दायां बायां सारीपुत्र, मौदगल्यान र बीचमा बुद्ध तथा तल आठ मानवाकृतिहरू भएको मूर्ति

९. ,, चैत्य कुंदिएको

१०. ,, तोरण छेपु, बीचमा छिद्र दायां बायां मानवाकृति भएको मूर्ति

११. ,, चैत्य कुंदिएको

१२. ,, ,,

१३. ,, ,,

१४. ,, ,,

१५. ,, ,,

१६. ,, ,,

१७. ,, बज्रसत्व

१८. ,, चैत्य कुंदिएको

१९. ,, ,,

२०. ,, ,,

२१. ,, ,, दायां बायां पुरुष र नारी मूर्ति

२२. ,, चैत्य, तल खड्गेरी मूर्ति

पूर्व तर्फ अक्षोभ्यको मूर्ति र माथि तोरणमा महाबज्रसत्वको प्रस्तरमूर्ति पाइन्छ। सबभन्दा माथि लिच्छवि चैत्य रहेको छ। अक्षोभ्य मूर्तिको तल प्रस्तरको घडा र नारी मूर्ति भएको लिच्छविकालीन मूर्ति छ। बुद्ध मूर्ति अगाडि प्रस्तर मण्डल पनि छ। यसको दक्षिणतिर निम्नानुसारको मूर्तिहरू क्रमशः राखिएका छन् :-

१. प्रस्तर बैरोचन मूर्तिको वरिपरि पंच बुद्ध र दायां बायां सारीपुत्र मौदगल्यान र तल ३ भक्तहरूको मूर्ति भएको

२. प्रस्तर चैत्य कुंदिएको, दायां बायां बुद्ध र तारा भएको

३. ,, बुद्ध दायां बायां भक्तहरू भएको

४. ,, चैत्य कुंदिएको, दायां बायां बुद्ध र तारा भएको

५. ,, चैत्य कुंदिएको

६. ,, ,, दायां बायां नारी र पुरुष भएको

७. ,, ,, ,, ,, (पान आकारको)

८. ,, ,, बीचमा भक्त मूर्ति भएको

९. ,, तोरण माथि छेपु, बीचमा छिद्र, दायां बायां भक्तहरूको मूर्ति

१०. ,, चैत्य कुंदिएको, प्रथम हरफमा ३ मानवाकृति, दोश्रोमा पांच र तेस्रोमा मानवाकृति भएको

११. ,, चैत्य कुंदिएको, तल ७ भक्तहरूको मूर्ति भएको

१२. ,, ,, (३ हरफ गरेर दश मानवाकृति भएको मूर्ति)

१३. ,, ,, ,, ९ ,, ,,

१४. ,, ,, ३ मानवाकृति भएको मूर्ति

१५. प्रस्तर चैत्य कुंदिएको ३ मानवाकृति भएको मूर्ति (चैत्य आधा मात्र)

१६. ,, भुस्पर्श बुद्ध मूर्ति

१७. ,, रत्न संभव मूर्ति

१८. ,, सिंहनाद लोकेश्वर मूर्ति

१९. ,, शिलापत्र ने.सं. ७७७, पङ्क्ति १९

२०. ,, शिलापत्र (पङ्क्ति मात्र देखिने)

दक्षिणतर्फ सबभन्दा माथि लिच्छवि चैत्य, त्यसपछि प्रस्तरको महाबज्रसत्व मूर्ति भएको तोरण र रत्नसंभव मूर्ति पाइन्छ।

रत्न संभव मूर्तिको तल बीचमा चक्र, दायां भक्तको मूर्ति, बायां मृग भएको तथा चक्रको माथि गर्ध्व मूर्तिहरू र तल दायां बायां मयूर लता भएको लिच्छवि प्रस्तर देखिन्छ। मूर्ति अगाडि प्रस्तर मण्डल छ, भने हाल यसै निर पश्चिम तर्फ राखिएको दीप स्तम्भ र लिच्छवि अभिलेख यहां प्रतिष्ठा गरिएको छ। यसको पश्चिमतर्फ निम्नानुसारका मूर्तिहरू क्रमशः राखिएको पाइन्छ :-

१. प्रस्तर चैत्य कुंदिएको, ३ भक्त मूर्ति
२. " " " " "
३. " " " " "
४. " " " " "
५. " " " ४ "
६. " शिलापत्र पंक्ति २८
७. " चैत्य कुंदिएको, तल नारी मूर्ति भएको
८. " " दायां बायां, नारी पुरुष मूर्ति भएको
९. " " , ३ भक्तहरूको मूर्ति भएको
१०. " " , २ " "
११. " शिलापत्र (माथि चैत्य भएको) पंक्ति १८
१२. " चैत्य कुंदिएको, २ भक्त मूर्ति भएको
१३. " तोरणमाथि छेपु, बीचमा छिद्र, दायां बायां भक्तहरूको मूर्ति
१४. " चैत्य कुंदिएको, २ भक्तहरूको मूर्ति भएको
१५. " " ३ " "
१६. " " " " "
१७. " " २ " "
१८. " " " " "
१९. " " ३ " "
२०. " " " " "
२१. " " ३ " "
२२. " शिलापत्र पंक्ति ३४
२३. " " ने.सं. ८३५ पंक्ति १४ तल तिवेतियन लिपि

चैत्य तथा मूर्तिहरू:-

धन्दो चैत्यको प्राङ्गण वरिपरि फलामको घेरा लगाइएको छ। यसै घेराभित्र लिच्छविकालीन ११ वटा, मध्यकालीन ५ वटा र शाह कालीन ३ वटा गरी जम्मा १९ वटा चैत्यहरू पाइन्छ। प्राङ्गणभित्र नै उत्तरतर्फ सानो घर जस्तोमा प्रस्तर बुद्ध मूर्ति, अष्टमहाअभय ताराको मूर्ति, शिलापत्र ने.सं. ७९५ को र बुद्ध मूर्ति (यो मूर्तिको टाउको पछि बनाइएको) राखिएको छ। बुद्धको मूर्ति पश्चिम तर्फ फर्केर रहेको छ। यसको दुङ्गाको आशनमा मान्छेहरू पाप र धर्म छुटाउन छिर्ने गर्छन। बुद्ध मूर्ति पुरानो भएपनि रङ्ग रोगनले गर्दा नयां जस्तो देखिन्छ। त्यस्तै ताराको मूर्तिमा पनि उत्तर लिच्छविकालीन विशेषताहरू पाइन्छ। सानो बुद्धको मूर्ति तल भएको घोडाको आधारमा यो रत्न संभवको मूर्ति भन्ने देखिन्छ।

यसै घरको दक्षिणतर्फ बाहिरी खोपामा दुईवटा प्रस्तर महाकाल मूर्ति छ।

चैत्यको प्राङ्गणको दक्षिणतर्फ उत्तराभिमुख प्रस्तरको लोकेश्वर मूर्ति छ। यसै छेउमा कवा पा दयोको पूर्वपट्टिको घर अगाडि बुद्धको उभिएको सुन्दर मूर्ति थियो। तर अहिले त्यो चोरी भइसकेको छ।

बसुन्धरा स्थान:-

फलाम घेराको बाहिर दक्षिण पूर्व सडक छेउमै दुईवटा पद्मपाणी लोकेश्वर र अन्नपूर्ण घडा भएको बसुन्धरा देवल छ। यो देवल जीर्ण भएकोले पुरातत्व विभागले यसै आ.व. २०६१/६२ मा रु. एक लाखको बजेटमा जीर्णोद्धार गरेको थियो।

कवा पा दयो:-

चैत्यको दक्षिण पश्चिम कुनामा अवस्थित कवा पा दयोको चर्चा माथि भइसकेको छ।

महाकाल मूर्ति:-

धन्दो चैत्यको पश्चिमतर्फ घेरा भन्दा बाहिर पुजारी बस्ने घरको अगाडि फलामको ढोकाभित्र महाकालको मूर्ति पूर्वपट्टि फर्काएर राखिएको छ। यहां शिलालेख पनि छ।

पुरानो सतल:-

महाझाल संगैको घर पहिले भिगटीको छाना भएको सतल भएकोमा हाल आधुनिक भवनमा परिणत भईसकेको छ। यहां ने.सं. ९१४ को शिलालेख भएकोमा हाल नभएको भनि जानकारी दिइएको छ। (मानन्धर, २०४८, ६३)

मञ्जुश्री स्थान:-

सतलसंगै अर्थात आधुनिक घर संगै पश्चिम फर्काएर मञ्जुश्रीको मूर्ति राखिएको छ। यो मूर्तिको सबभन्दा माथि वज्रसत्व, त्यसको तल दायांवाट क्रमशः अक्षय माला र पुस्तक लिएको मूर्ति नामसंगिती र तारा मूर्ति छ भने त्यो भन्दा तल दायां वायां तारा र बीचमा मञ्जुश्री मूर्ति छ। त्यो भन्दा तल गणेश, बसुन्धरा र महाकाल मूर्ति छ। पादपिठमा अभिलेख पनि छ। सामुन्नेमा मण्डल छ। यहां सानो पाटी भएकोमा हाल छैन। यो देवल पनि जीर्णोद्धार गरिएको छ।

नास दर्यो:-

मञ्जुश्री स्थानको पश्चिमतर्फ खुला स्थानमा नासदर्यो स्थान छ। यस क्षेत्र भरिका मान्छेहरू परम्परागत नाच या संगीत सिक्नको लागि यस स्थानमा आई पुजा एवं साधना गरेर मात्र प्रशिक्षण लिने चलन छ।

धन्य पोखरी:-

यो पोखरी धन्दो चैत्यको उत्तर पश्चिम तर्फ पर्दछ। यसको चौडाई ११.५ मि. र १५.५ मि. छ भने लम्वाई २० मि. छ। काठमाडौं नगर क्षेत्रको इन्भेन्ट्री (२०३९) पृ. ४४ अनुसार यसको लम्वाई ८०' र चौडाई ५०' पाइन्छ। निर्माण मिति १८ औं शताब्दी भनिएको छ।

पशुपति क्षेत्रका सांस्कृतिक सम्पदाहरू (२०४८) पृ. ६४ मा पोखरीलाई मि नाग पुखु भनेर भनिएको छ। १८७० सालको गिर्वाण युद्ध विक्रम शाहको लालमोहरमा पनि धन्य पोखरीको उल्लेख पाइन्छ।

निष्कर्ष:-

पूर्व लिच्छविकाल अर्थात किरांतीकालमा चारुवती नामकी स्थानीय स्वास्नी मान्छेले स्तूप निर्माण गरेको हुंदा ब्राम्ही

लिपिमा चारुवती थूप भनि लेखिएको हुन सक्छ। वृषदेव बौद्ध धर्मका पक्षपाती थिए। त्यसैले उनका नाम र स्वास्नी मान्छेले बनाएको प्रसङ्ग लिच्छविकालको अभिलेखमा पनि पाइन्छ। दुर्भाग्यवस अभिलेखको आधा भाग भेटिएको छैन। त्यसमा चारुवतीको नाम, राजा र संवत् थिएन भन्न सकिन्न। धर्मदेवले चारुवती स्तूपको राम्रो व्यवस्थापन गरेकाले उनैको नाममा कालान्तरमा धन्दो चैत्य हुन गयो। तैपनि चारुवती धन्दे हेतुप्रभा लेखन नछोडिएको प्रमाण इंटाको अभिलेखवाट पाइन्छ। चारुवती सम्बन्धमा थप ठोस प्रमाणहरू चैत्यको विस्तृत पुरातात्विक अन्वेषण, अध्ययन तथा उत्खनन गरेपछि मात्र पाउन सकिन्छ। चारुवती स्तूप भएको ठाउँलाई चावहिल भनेर जनजिब्रोमा बसाउन चा वहीले भन् सहयोग गर्नु।

सन्दर्भ ग्रन्थ सूचि:-

(नेपाली)

१. काशीनाथ तमोट, (२०५९), नेपाल मण्डल. कम. एन पि.।
२. चारुमती भ्वाइस (२०५८), चारुमती बुद्धिष्ट मिशन, काठमाडौं।
३. (सं.) देवीनाथ योगी (२०१३), देवमाला वंशावली, श्री ज. सूर शमशेर ज.व.रा. काठमाडौं।
४. धनबज्र बज्राचार्य (२०३०), लिच्छविकालको अभिलेख, नेपाल र एशियाली अध्ययन संस्थान, त्रिभुवन विश्वविद्यालय, काठमाडौं।
५. (सं.) नयनाथ पौडेल (२०२०), भाषा वंशावली, नेपाल राष्ट्रिय पुस्तकालय, काठमाडौं।
६. प्रकाश दर्नाल (२०५०) - अन्वेषणका पर्खाइमा चित्लाङ माझ गाउँको चैत्य, गोरखापत्र शनिवासरीय परिष्ठाङ्क चैत १३, काठमाडौं।
७. प्राचीन नेपाल (२०२७) संख्या १३, पुरातत्व विभाग, काठमाडौं।
८. ,, ,, (२०३१ माघ - २०३४ वैशाख), संख्या ३०-३९, पुरातत्व विभाग, काठमाडौं।

९. " " (२०२७) संख्या १४, पुरातत्व विभाग, काठमाडौं ।
१०. पूर्णिमा, (२०५०) ,, ८५ संशोधन मण्डल, काठमाडौं ।
११. प्रज्ञा (२०५३ फागुन ,जेठ) पूर्णाङ्क ८२(ख) वर्ष २६, नेपाल राजकीय प्रज्ञा प्रतिष्ठान काठमाडौं ।
१२. बाबुराम आचार्य (२०५४), नेपालको सांस्कृतिक परम्परा, श्रीकृष्ण आचार्य, काठमाडौं ।
१३. भुवनलाल प्रधान (२०५५) नेपालका इतिहास र सांस्कृतिक केही पक्ष, नेपाल राजकीय प्रज्ञा प्रतिष्ठान, काठमाडौं ।
१४. मेची देखि महाकाली २(२०३१), सूचना विभाग, सिंहदरवार, काठमाडौं ।
१५. शंकरमान राजवंशी (२०२७) , कान्तिपुर शिलालेख सूचि, राष्ट्रिय अभिलेखालय, काठमाडौं ।
१६. सरला मानन्धर, (२०४८), पशुपतिक्षेत्रका सांस्कृतिक सम्पदाहरू, काठमाडौं ।
१७. हरिराम जोशी (२०३०) नेपालको प्राचीन अभिलेख , नेपाल राजकीय प्रज्ञा प्रतिष्ठान, काठमाडौं
१८. " " (२०६१) चारुवती, अयन, कुमारी प्रकाशन, काठमाडौं ।
6. Debala Mitra – 1971 ,Buddhist Monuments – Sahitya samsad, Culcutta.
7. H. A. oldfield, 1974 – Sketches from Nepal, vol. II, cosmo Publication, Delhi, India.
8. H. A. oldfield, 1999, sketches from Nepal – Himal Association, Patan.
9. John K. Lock, 1985, Buddhist Monasteries of Nepal, Sahayogi press, Pvt. Ltd. Kathmandu.
10. Kathmandu valley, the preservation of physical Environment and cultural Heritage, a protective Inventory 2 vols. , 1975, Vienna, Anton schroll.
11. Mary Shepherd slusser – 1998 – Nepal Mandal volume I, Mandala Book point, Kantipath Kathmandu.
12. Niels Gutschow 4 :- 1997 – The Nepalese chaitya, 1500 years of Buddhist Votive Architecture in the Kathmandu valley, Edition, Axel Menges – London.
13. N.R. Banerjee – 1980 – Nepalese Architecture, Agam Kala Prakashan, Delhi.

(अंग्रेजी)

1. Buddhist studies vol. XXIII March 2003, the Journal of the Department of Buddhist studies, university of Delhi, Delhi.
2. Charumati voice, 2058, charumati Buddhist Mission, Kathmandu.
3. D.R. Regmi (1969) Ancient Nepal, Firm K.L. Mukhupadhyay, Culcutta.
4. Daniel wright (1966) History of Nepal , Ranjan Gupta ,Culcutta.
5. Dhanavajra vajracharya & Kamal Prakash Malla, 1985, The Gopalraj Vamsawali, Nepal Research center, Kathmandu.

चैत्यको गर्भमा राखिएका मूर्तिहरू



४७ तामा बसुन्धरा



४८ ता.जु.स.प्रज्ञापारमिता



४९ ता.जु.स. तारा

चैत्यको हर्मिकामा राखिएका मूर्तिहरू



१ तामा बुद्ध



२ तामा बुद्ध



३ तामा लोकेश्वर



४ तामा बुद्ध



५ तामा तारा



६ तामा लोकेश्वर



७ ता.सु.ज.लोकेश्वर



१४ तामा नारी मूर्ति



१९ ढलौट बुद्ध



२३ ता.जु.स. बुद्ध



२७ ता.सु.ज. बुद्ध



३२ ता.सु.ज.बुद्ध



३५ तामा नारायण



५० ता.जु.स.बुद्ध



५१ ता.सु.ज.बुद्ध



५२ ता.जु.स. बोधिसत्व



६६ तामाको बुद्ध



६९ तामा ध्यान मुद्रामा नारी मूर्ति



७१ ता.सु.ज.बुद्ध



७६ता.सु.ज. लोकेश्वर



७७ ता.सु.ज.नारी मूर्ति



७८ तामा मूर्ति



७९ ता.सु.ज.
लोकेश्वर मूर्ति



८० ता.सु.ज.
नारी मूर्ति



८१ तामा बज्रसत्त्व



८२ ता.सु.ज.
नारायण



८३ तामा बुद्ध



८४ तामा लोकेश्वर



८५ तामा जम्बाला



८७ तामा नारी मूर्ति



८८ तामा मन्जूश्री



९० तामा तारा



९१ ता.सु.ज. बुद्ध



९२ तामा
लोकेश्वर



९३ तामा
लोकेश्वर



९४ तामा बुद्ध



९५ तामा बुद्ध



९६ तामा बुद्ध



९७ तामा बुद्ध



९९ तामा, चैत्य र भक्तहरू



१०१ तामा
लोकेश्वर

पहिलो भुवन



४२ तामा बुद्ध

तेश्रो भुवन



२६ ता.सु.ज. बुद्ध



४६ तामा पदमसंभव



५४ ता.सु.ज.बुद्ध



५५ तामा नारायण

चौथो भुवन



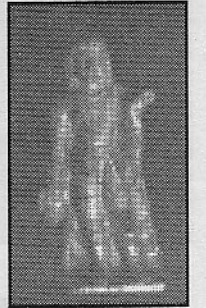
१२ तामा वज्रसत्त्व



१८ तामा बुद्ध



२० तामा बुद्ध (टाउको नभएको)



२४ ता.सु.ज.बुद्ध



५६ तामा अमोघसिद्धि



८९ तामा लोकेश्वर

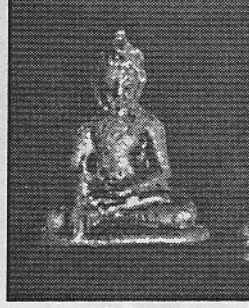
पाँचौं भुवन



११ तामा लोकेश्वर



१३ तामा तारा



१६ तामा अक्षोभ्य



१७ तामा अमिताभ



४१ तामा बुद्ध



५७ ता.सु.ज.बुद्ध

छैठौं भुवन



१० ता.सु.ज. लक्ष्मी



३६ तामा लोकेश्वर



३७ तामा
प्रज्ञापारमिता

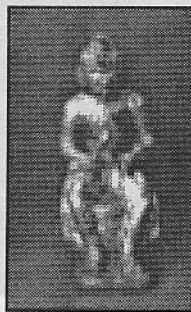


३९ तामा बुद्ध

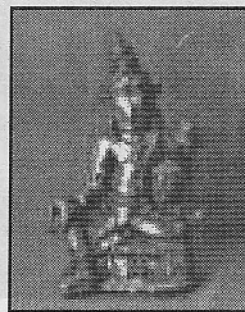
सातौं भुवन



२८ ता.जु.स.उमामहेश्वर



२९ ता.जु.स.मैत्रेय



३१ तामा लोकेश्वर



३४ ता.सु.ज.बुद्ध



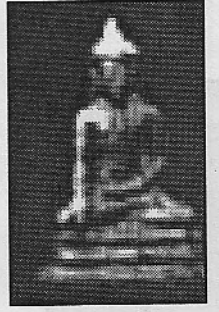
४३ तामा बसुन्धरा



४४ तामा बुद्ध



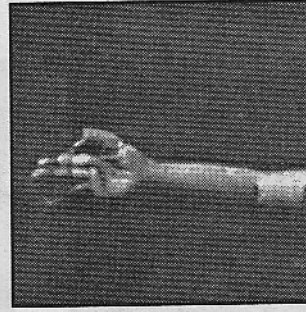
५८ ता.सु.ज.बुद्ध



५९ तामा बुद्ध



६९ ता.सु.ज.बुद्ध

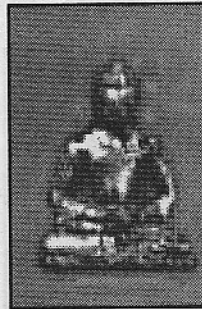


१०० ढलौट हात

आठौ भुवन



६१ ता.सु.ज. बुद्ध



६२ ता.सु.ज.बुद्ध

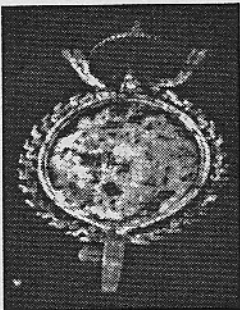


६३ तामा लोकेश्वर

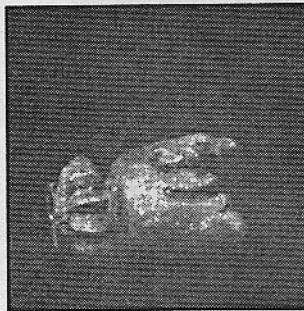


६४ तामा लोकेश्वर

नवौ भुवन



८ तामा प्रभा (पछाडि अभिलेख)



१५ ढलौट फूल

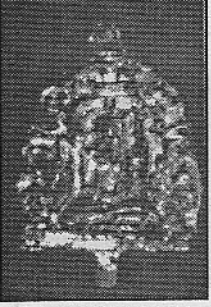


४५ ता.जु.स.बुद्ध

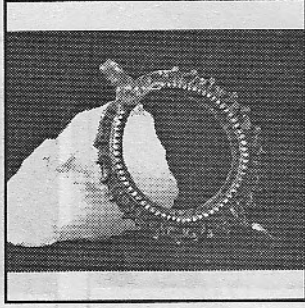


६५ तामा नारी मूर्ति

दशौं भुवन



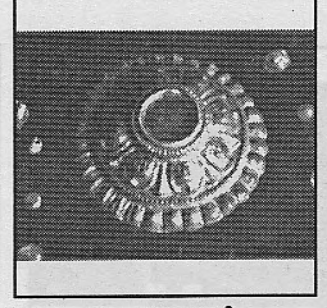
२१ ता.सु.ज.बुद्ध



६७ तामा प्रभा



७० तामा पानस



९८ तामा ढकनी

एघारौं भुवन



३३ ता.सु.ज.बुद्ध



३० ता.सु.ज.बुद्ध



७२ ता.सु.ज.बुद्ध



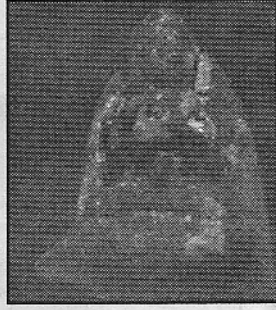
८६ ता.सु.ज.बुद्ध

बाहौं भुवन

तेहौं भुवन



९ ता.सु.ज. वैरोचन



२५ तामा बुद्ध



५३ तामा बुद्ध



६८ नरम दुङ्गाको
बसुन्धरा

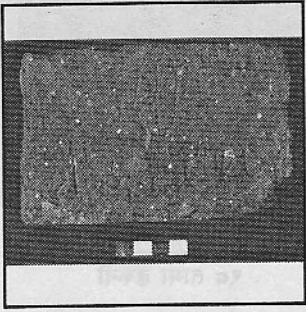


७३ तामा बुद्ध

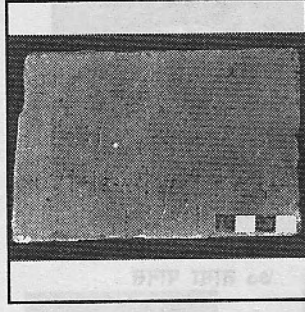


१०२ तामा लोकेश्वर

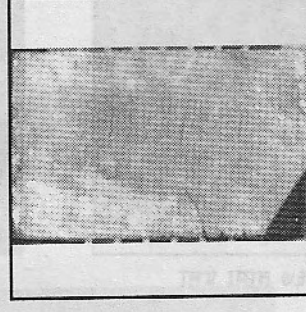
राष्ट्रीय संग्रहालयमा राखिएका ईटा, मूर्ति तथा चैत्य



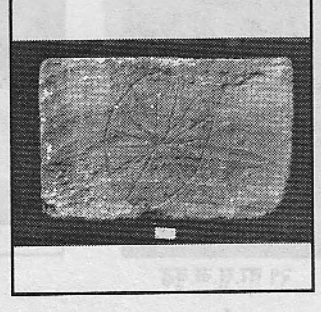
०१



०२



०३



०४



०५



०६



०७



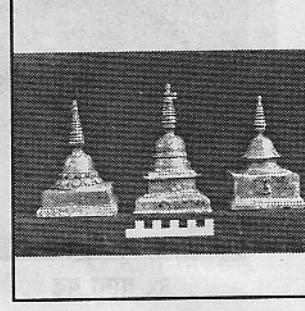
०८



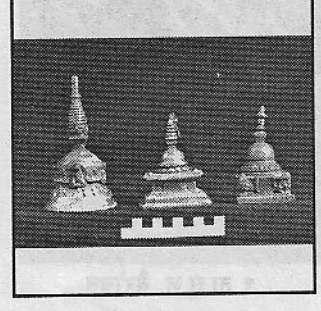
०९



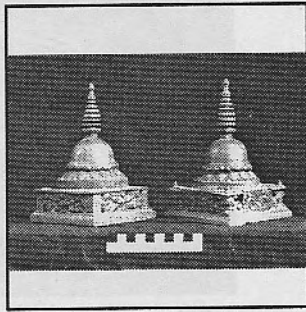
१०



११

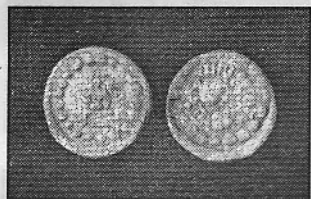


१२



१३

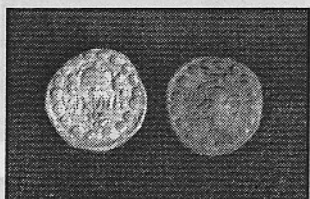
राष्ट्रिय संग्रहालयमा राखिएका केही सिक्काहरूको विवरण



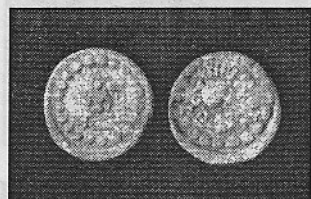
१.१



१.२



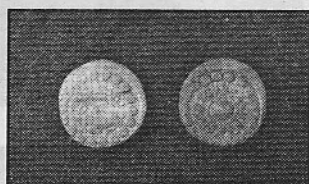
१.३



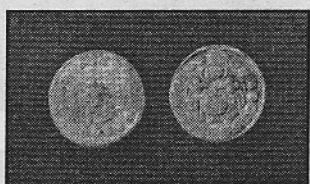
१.४



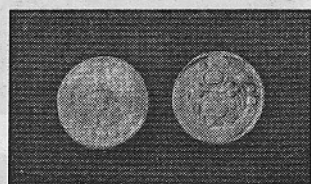
१.५



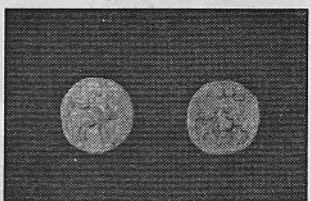
१.६



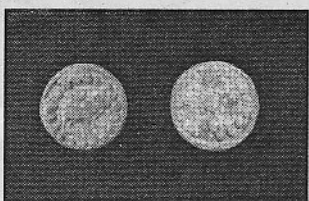
१.७



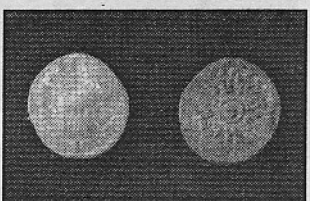
१.८



१.९



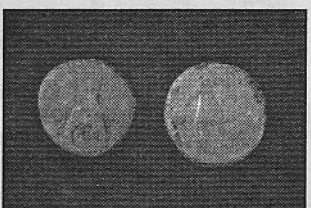
१.१०



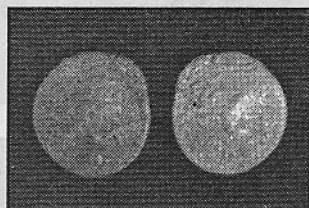
१.११



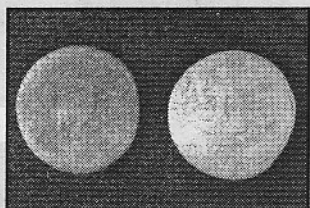
२



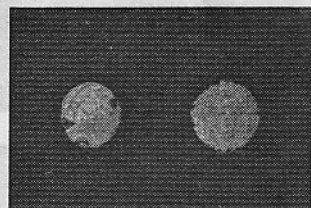
३



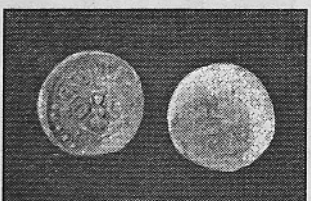
४



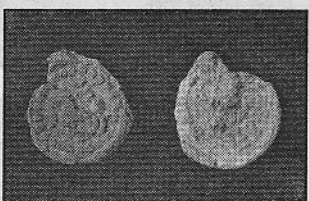
४.१



५



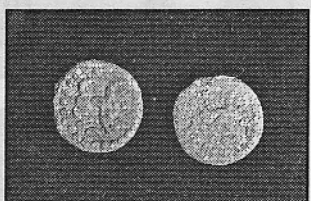
६



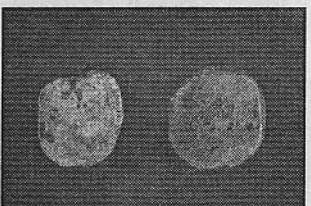
६.१



७

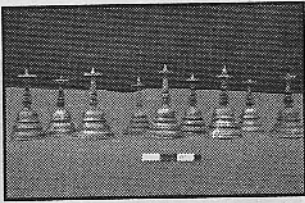


८

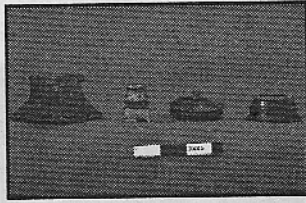


९

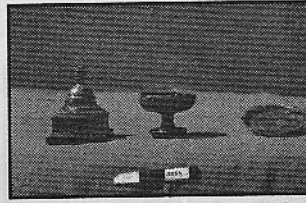
धन्वो चैत्यमा भेटिएका चैत्यहरू



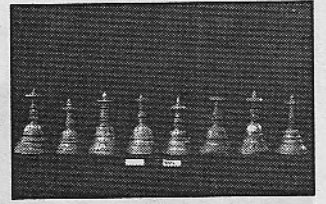
०१



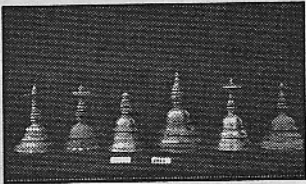
०२



०३



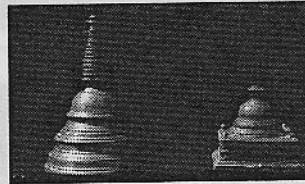
०४



०५



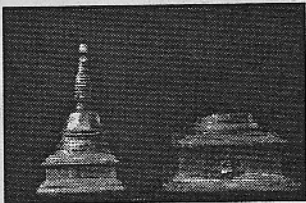
०६



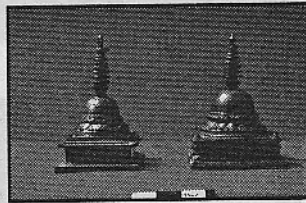
०७



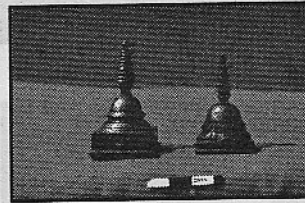
०८



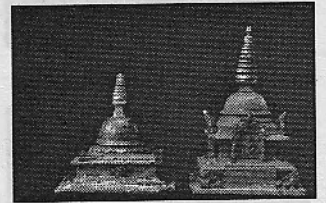
०९



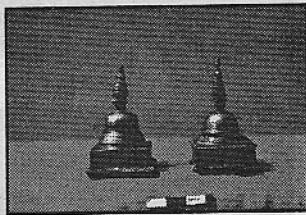
१०



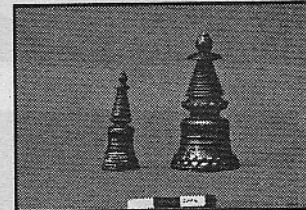
११



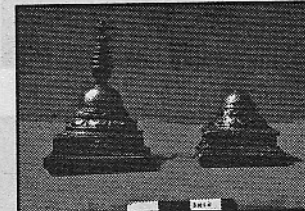
१२



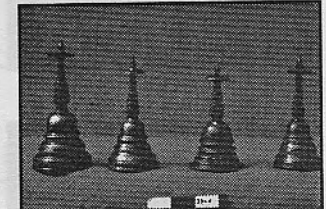
१३



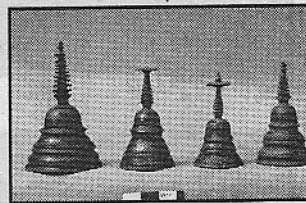
१४



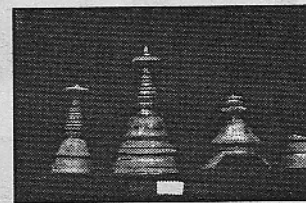
१५



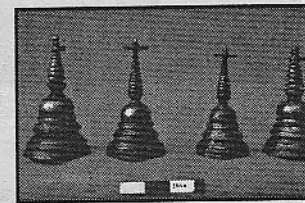
१६



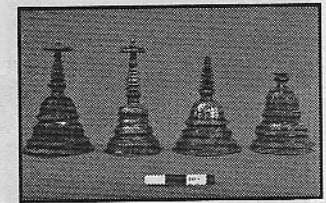
१७



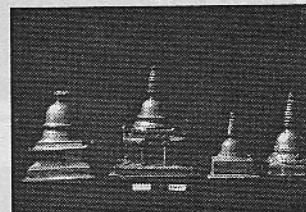
१८



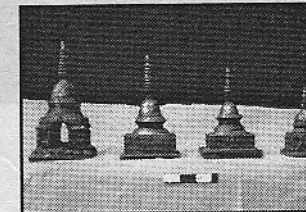
१९



२०



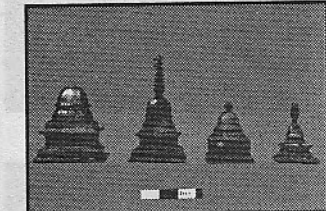
२१



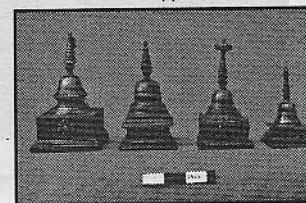
२२



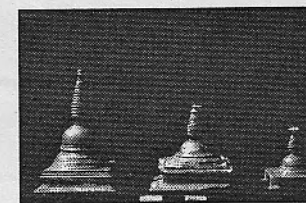
२३



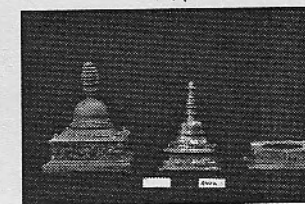
२४



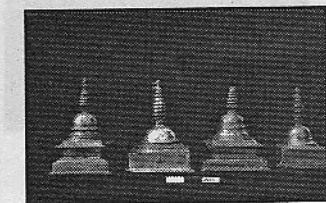
२५



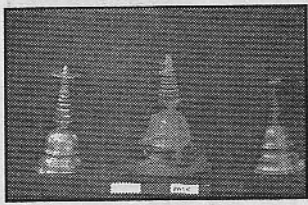
२६



२७



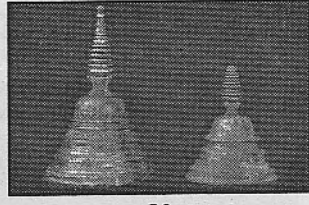
२८



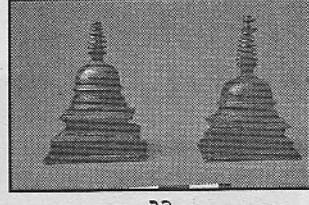
၃၉



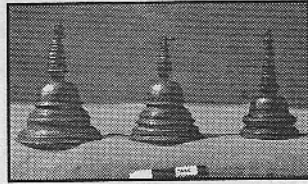
၃၀



၃၁



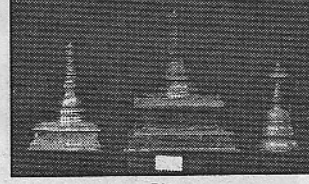
၃၂



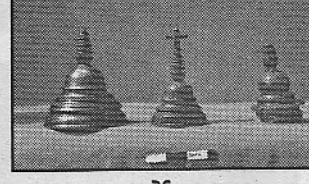
၃၃



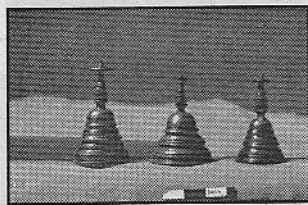
၃၄



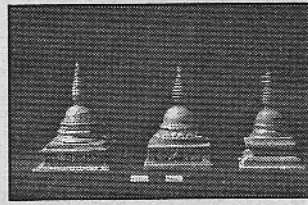
၃၅



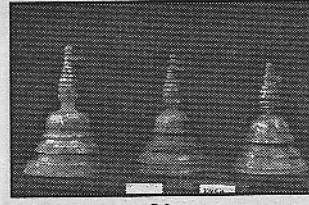
၃၆



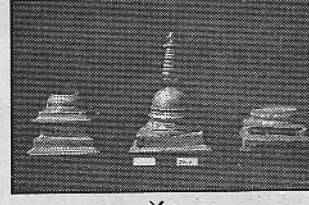
၃၇



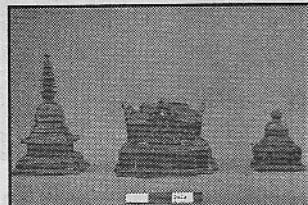
၃၈



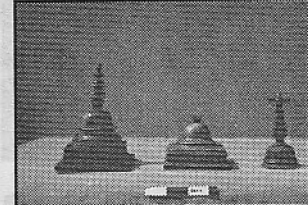
၃၉



၄၀



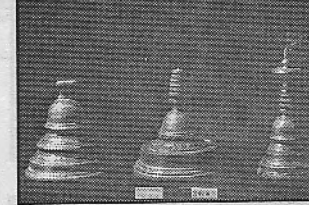
၄၁



၄၂



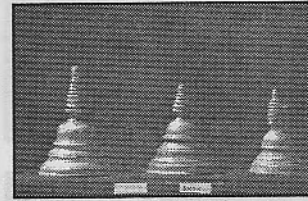
၄၃



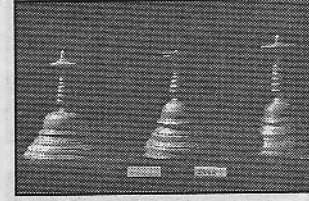
၄၄



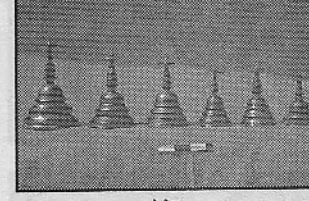
၄၅



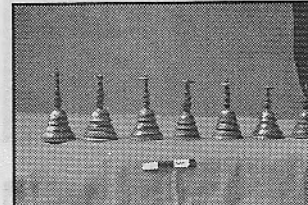
၄၆



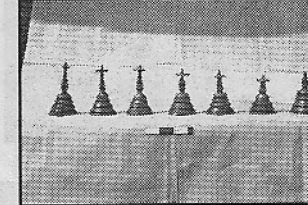
၄၇



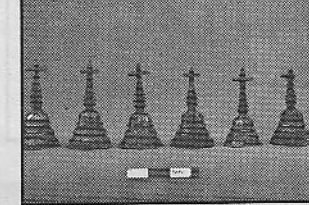
၄၈



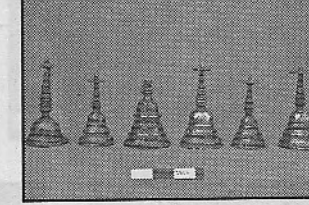
၄၉



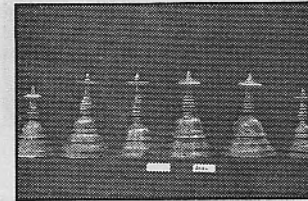
၅၀



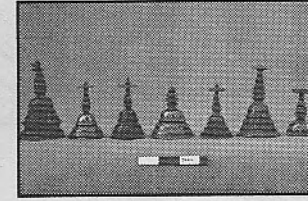
၅၁



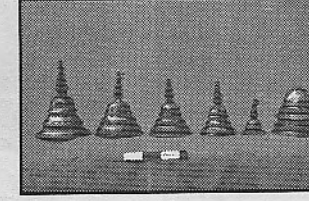
၅၂



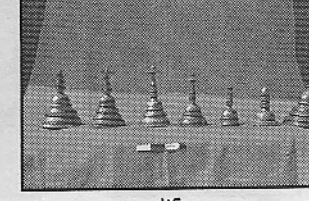
၅၃



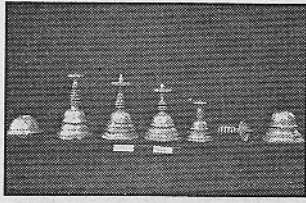
၅၄



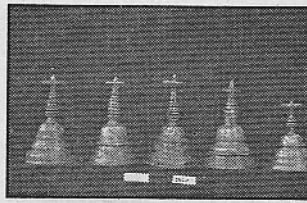
၅၅



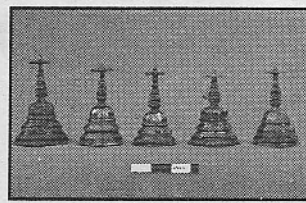
၅၆



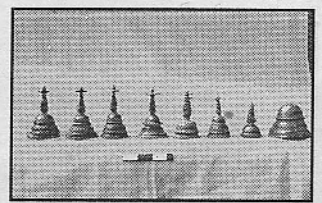
၄၅



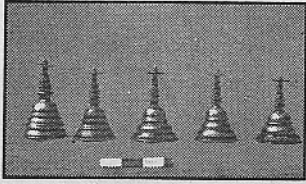
၄၆



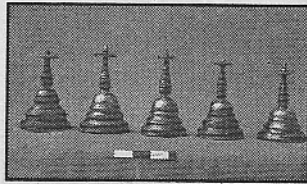
၄၇



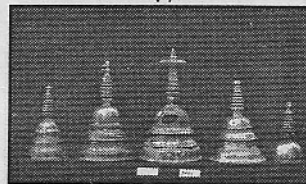
၄၈



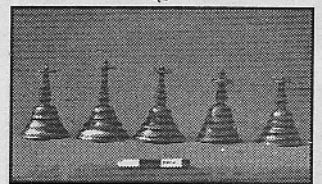
၄၉



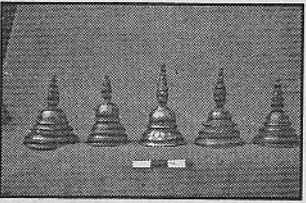
၅၀



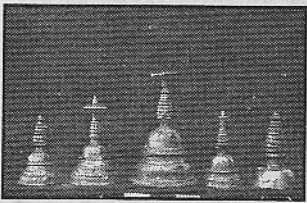
၅၁



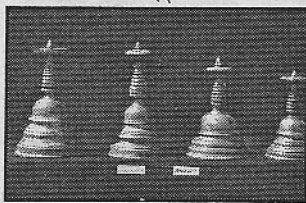
၅၂



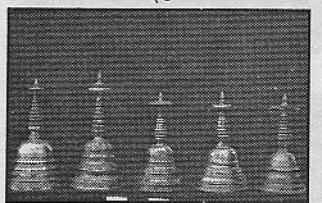
၅၃



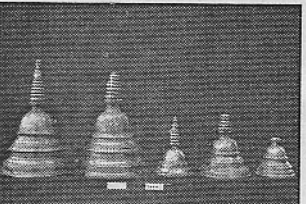
၅၄



၅၅



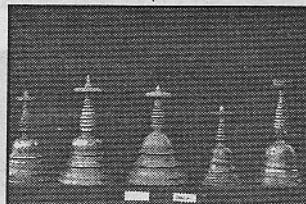
၅၆



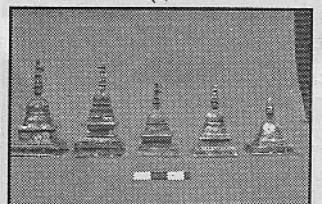
၅၇



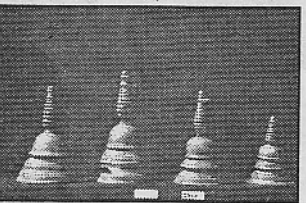
၅၈



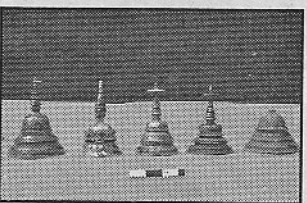
၅၉



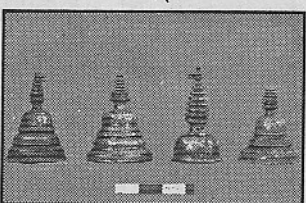
၆၀



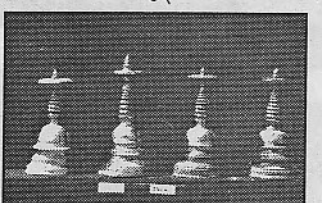
၆၁



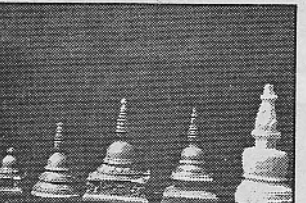
၆၂



၆၃



၆၄



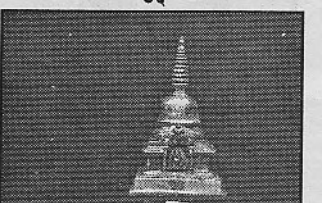
၆၅



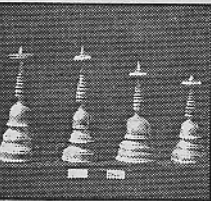
၆၆



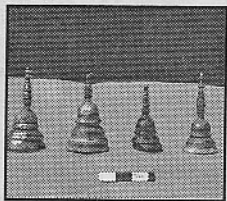
၆၇



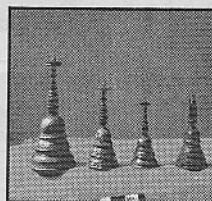
၆၈



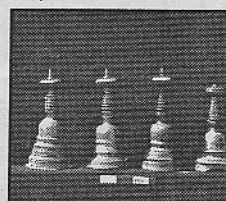
၆၉



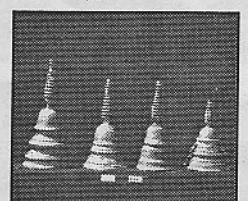
၇၀



၇၁

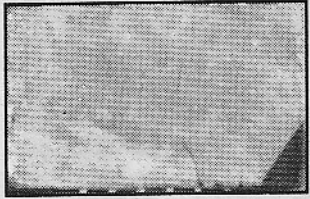


၇၂

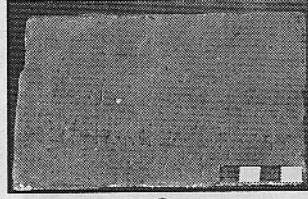


၇၃

धन्दो चैत्यमा भेटिएका अभिलेखहरू



०१



०२



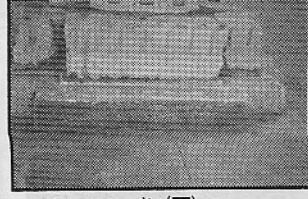
०३



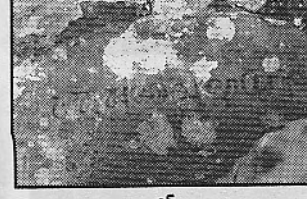
०४



०५



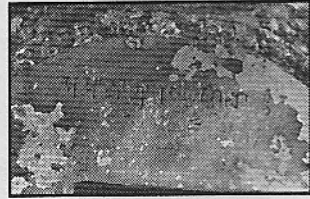
०५ (क)



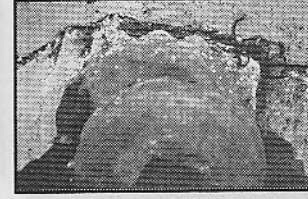
०६



०६ (क)



०७



०७ (क)



०८



०९



१०



११



१२



१३



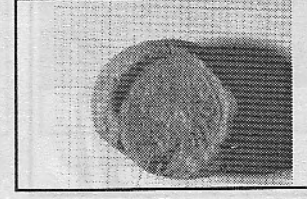
१४



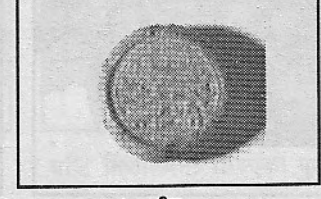
१५



१६



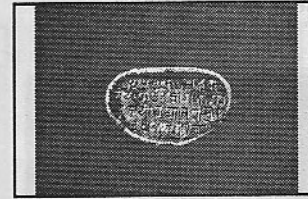
१७



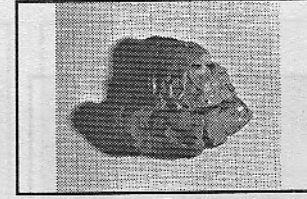
१८



१९



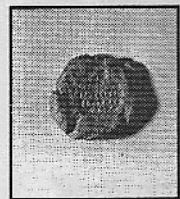
१९ (क)



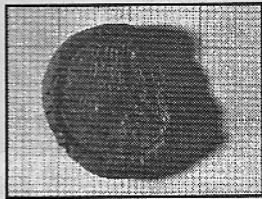
२०



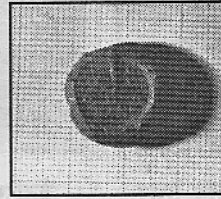
२१



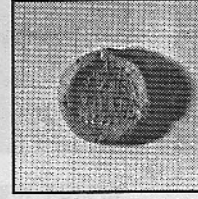
२२



२३



२४

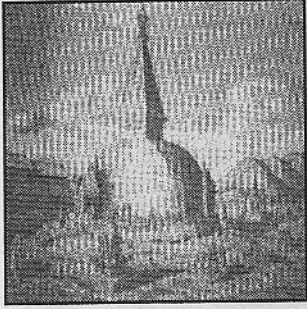


२५

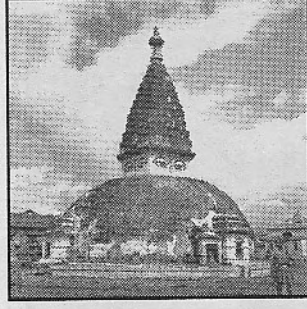


२६

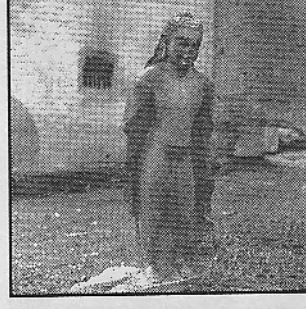
धन्दो चैत्यको जीर्णोद्धार गर्दाको फोटो विवरणहरू



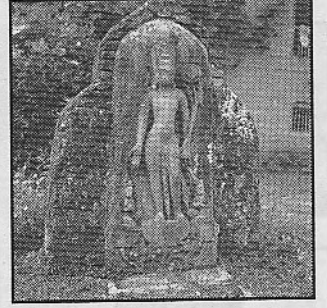
इशवी संवत् १८५४ को धन्दो चैत्य
(ओल्डफिल्ड)



इशवी १९६० को धन्दो चैत्य
(सि. जेष्ट)



इशवी संवत् १९६० मा लिएको बुद्ध
मूर्ति (सि. जेष्ट)



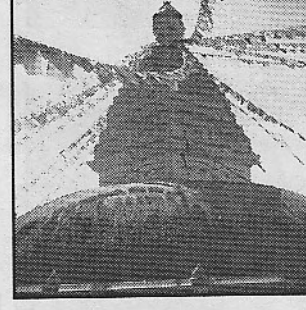
इशवी संवत् १९६० मा लिएको
लिएको लोकोश्वर मूर्ति (सि.जेष्ट)



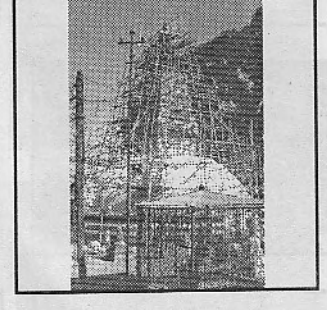
इशवी संवत् १९६० मा लिएको
लिच्छवि अभिलेख स्थान (सि.जेष्ट)



लिच्छवि अभिलेख (उल्टो
राखेको)



धन्दो चैत्य (चर्केको अवस्थामा)



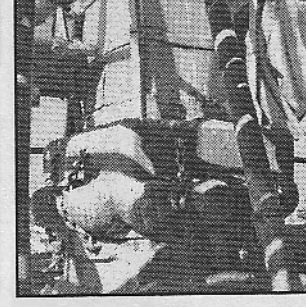
धन्दो चैत्य (खट बाँधेपछि)



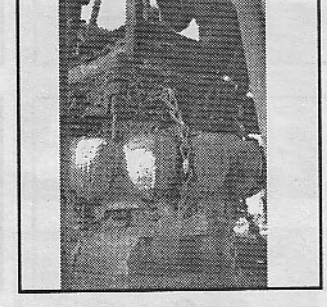
त्रयोदश भुवनमाथिको चैत्य र
क्रिष्टल



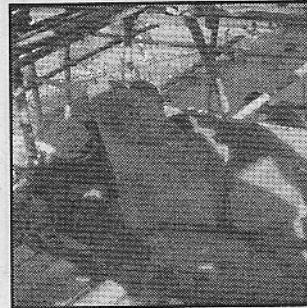
क्रिष्टल र चैत्य



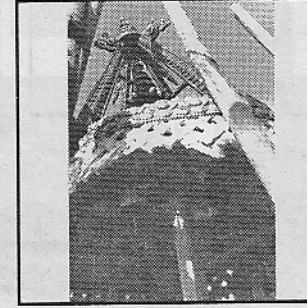
भत्काउनु भन्दा अगाडि ढुङ्गाको
कमल गट्टा



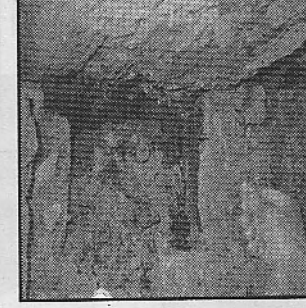
कमलको गट्टा निकाल्दै गर्दा



यष्टि काठ



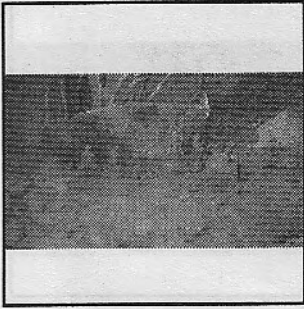
भत्काउनु भन्दा अगाडि गजूर



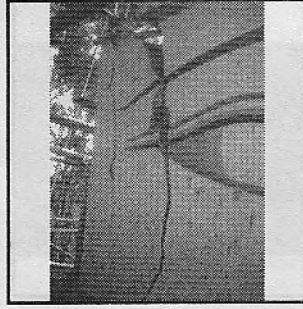
चैत्यहरू र मक्किएको यष्टि



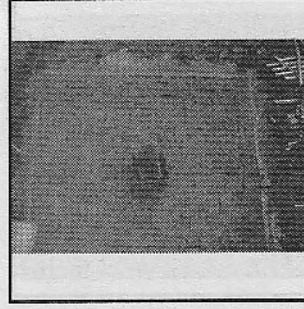
भुवनमा भेटिएका चैत्यहरू



भुवनमा भेटिएका मूर्तिहरू



चर्कोको हर्मिका



हर्मिका भत्काएपछि देखिएको
यष्टि र गर्भस्थान



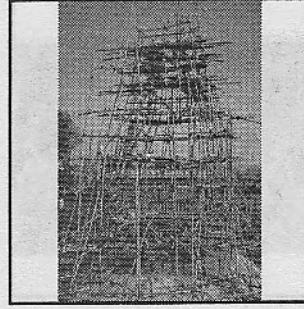
ईटाहरू च्याड लगाएर पानीले
सफा गर्दै



गर्भस्थानबाट यष्टि तानेर काट्दै
गर्दा



यष्टिलाई काटेर भिक्दै



हर्मिकादेखि गजूरसम्मको भाग
भत्काइसकेपछि



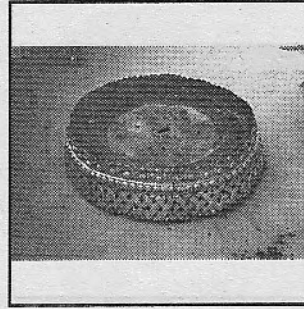
गर्भस्थानको भित्री भाग तामाले
मोडिएको



गर्भस्थानको तल भुईमा
सुनपत्रलाई तामाले छोपेको



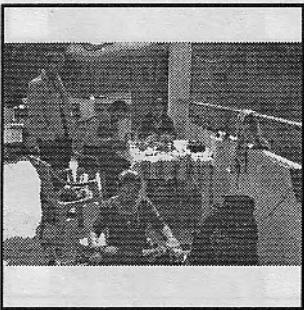
गर्भस्थानको वरिपरि मूर्तिहरू
राखिएको



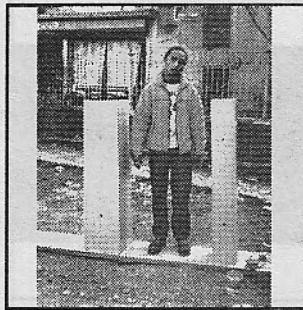
छत्र



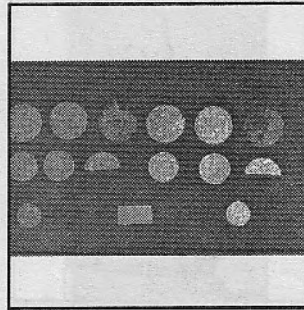
यष्टि निकालेपछि गरिएको पूजा



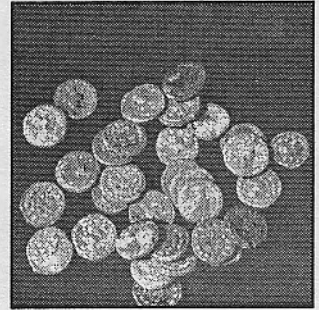
धन्दो चैत्यबाट निस्केको चैत्य,
मुद्रा तथा मूर्तिको रसायन संर
क्षण गर्दै



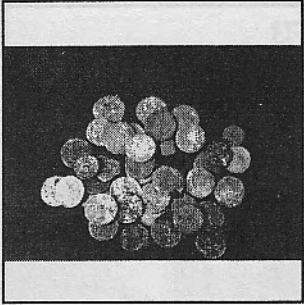
यष्टिलाई जोड्ने स्टीलको पाताहरू



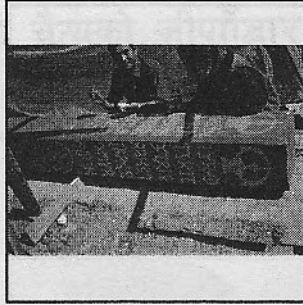
मुद्राहरू रसायन उपचार गरेपछि



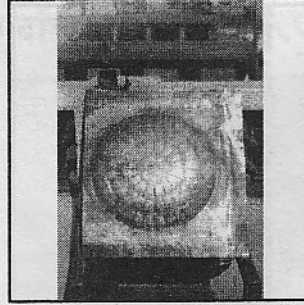
मुद्राहरू रसायन उपचार गरेपछि



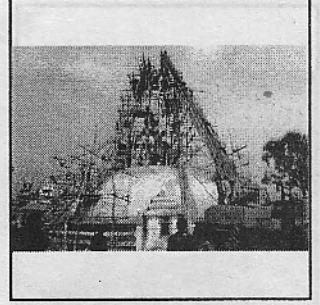
मूद्राहरू रसायन उपचार गरेपछि



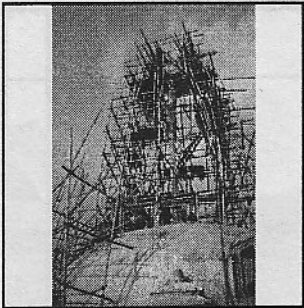
यष्टि काठमा मन्त्र लेख्दै



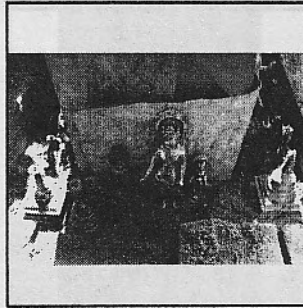
यष्टि काठको तल राखिएको
तामाको मण्डल



यष्टि काठ क्रेनको सहायताले
राख्दै



यष्टि काठ राखेपछि



हर्मिकाको वरिपरि राखिएका
मूर्तिहरू



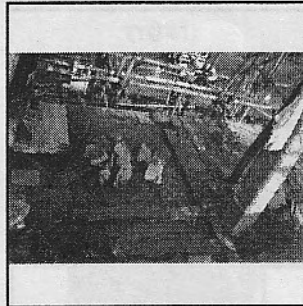
हर्मिकाको वरिपरि राखिएका
मूर्तिहरू



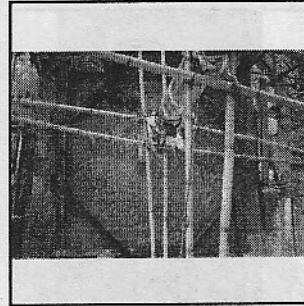
हर्मिकाको वरिपरि राखिएका
मूर्तिहरू



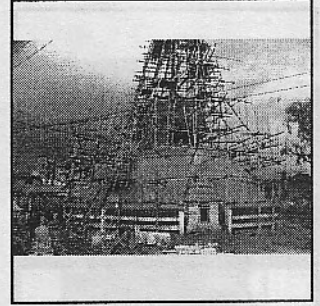
लिच्छवि लिपि दक्षिणतर्फ सारेर
सुटो राखिएको। यसमाथिको आधा
कमलफूलले पनि अभिलेखको अर्को
भाग भएको देखिन्छ।



भुवनमा राखिएको काठको
टाइविम र दुङ्गा



चारैतिरबाट भुवनमा राखिएको
काठ



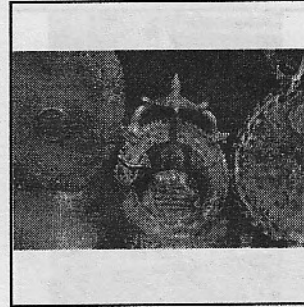
हर्मिका र पहिलो भुवन निर्माण
भइरहेको



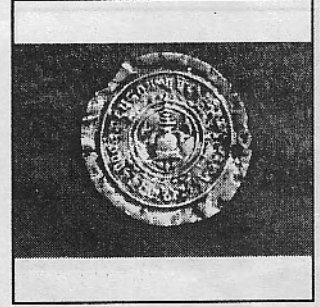
धन्दो चैत्यको गजूर र चैत्य



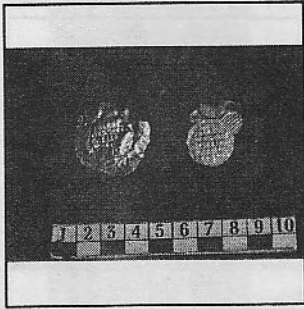
मूर्ति पछाडिको अभिलेख (मन्त्र)



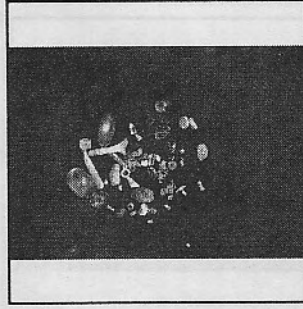
मूर्ति पछाडिको अभिलेखहरू
(मन्त्र)



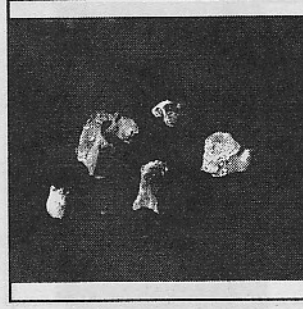
चाँदीमा छापिएको मन्त्र



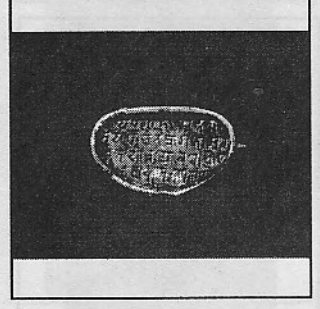
सुन र चाँदीमा छापिएको मन्त्र



विभिन्न प्रकारको सेमिप्रेसियस स्टोनहरू



धातु चैत्यमा भेटिएका हाडका टुक्राहरू



बुद्ध मूर्तिको पादपिठमा भएको अभिलेख (मन्त्र)



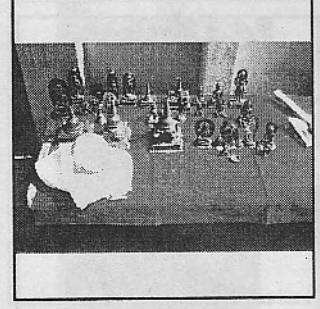
चैत्यमा मूर्ति चढाउदै श्रद्धालु भक्तहरू



चैत्यको जीर्णोद्धार कार्यमा संलग्न हुनेहरूलाई खाजा खुवाउने तयारी भइरहेको



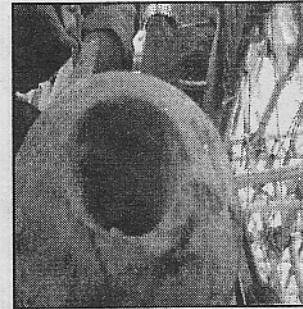
ईटामा भेटिएका अभिलेखहरूको प्रतिकृति राखेको



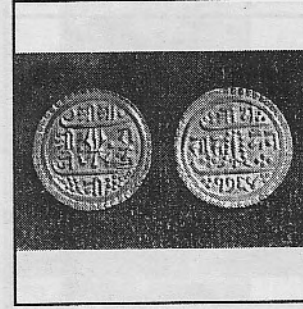
मूर्तिहरूको रसायन संरक्षण गरेपछि



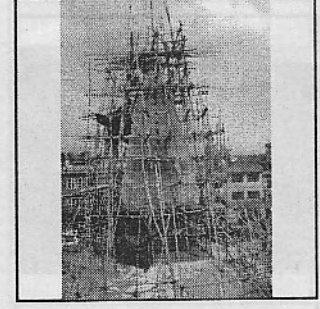
त्रयोदश भुवनमाथिको ६ वटा ढुङ्गाहरू र चैत्य



ढुङ्गाको चैत्यमा मुद्रा राखिने खाल्टो



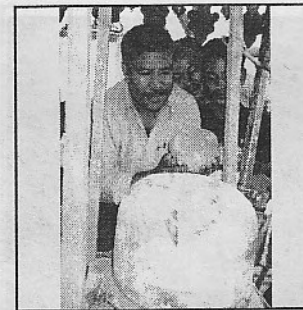
राजेन्द्र विक्रम शाहको १७६४ को मुद्रा



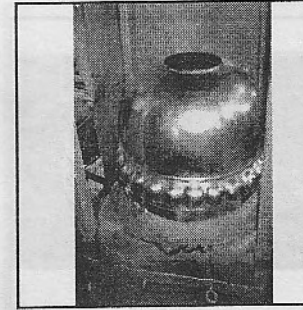
जीर्णोद्धार गरेपछिको त्रयोदश भुवन



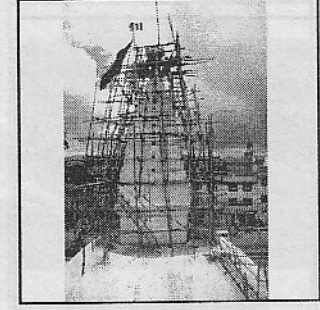
गजूरको छत्रमुनि राखिने काठ



ढुङ्गाको चैत्य र क्रिष्टल



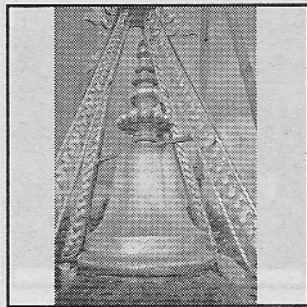
ढुङ्गाको चैत्यलाई तामा सुन जलप चैत्यले ढाकेको



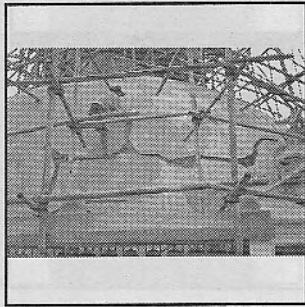
छत्र राखेपछिको चैत्य



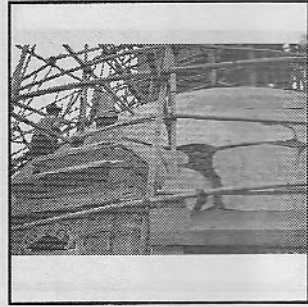
छत्र



गजूर



चैत्यको गर्भ मर्मत गर्दै



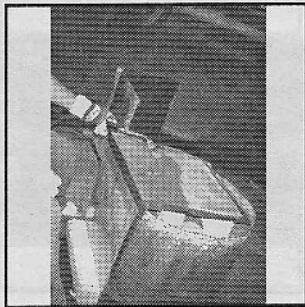
चैत्यको गर्भ मर्मत गर्दै



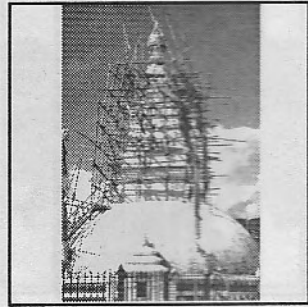
छत्र र घण्टीहरू



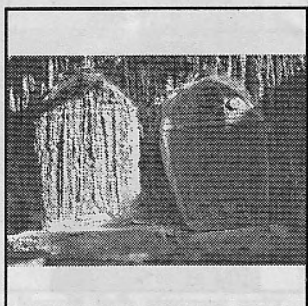
तामामा सुन लगाउन सुन पिस्दै



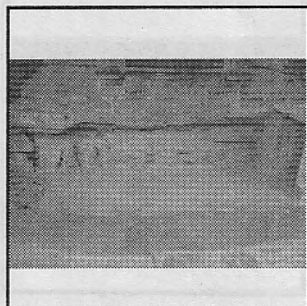
तामामा एसिड लगाइ सुन र पारोको लेपमा आगोले सेक्दै, यस्तो गर्दा पारो उड्छ र सुन बस्छ ।



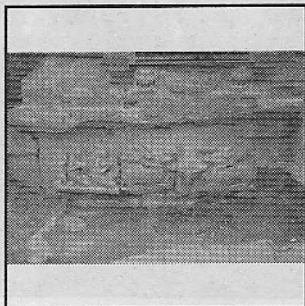
त्रयोदश भुवनदेखि तामा सुन जलप पाता मोड्दै



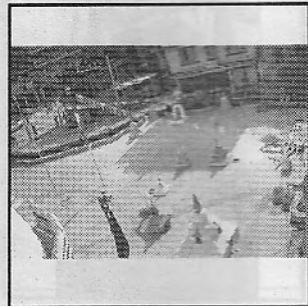
अभिलेख सफा गर्दै



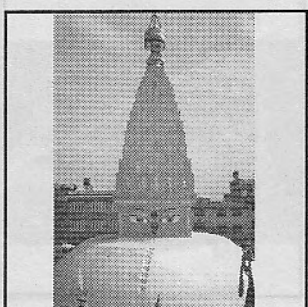
चैत्यको पश्चिममा लिच्छवि मूर्तिलाई ढुङ्गाले ढाकेको



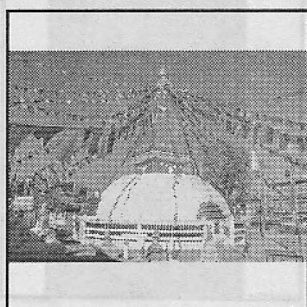
चैत्यको पश्चिममा लिच्छवि मूर्तिलाई ढाकेका ढुङ्गा हटाएपछि



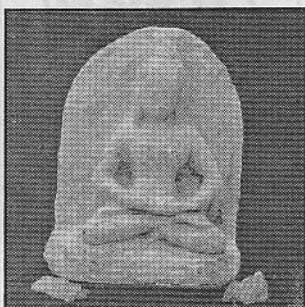
चैत्यको प्राङ्गणमा ढुङ्गा छापेपछि



हर्मिका र त्रयोदश भुवन तामा सुन जलपले मोढेपछि



धन्दो चैत्य जीर्णोद्धार सम्पन्न भएपछि



धन्दो चैत्यको पश्चिमतर्फ हर्मिका मुनि भएको प्रस्तर अमिताभ



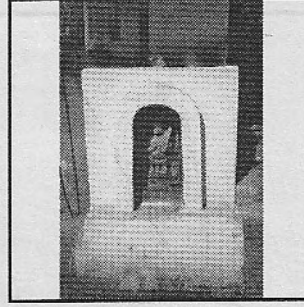
धन्दो चैत्यको उत्तरतर्फ सानो घरमा भएको प्रस्तर बुद्ध मूर्ति



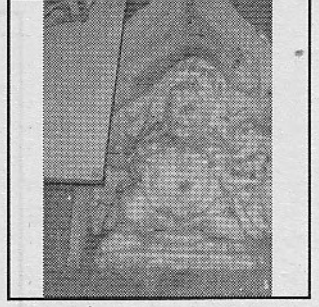
धन्दो चैत्यको उत्तरतर्फ सानो घरमा भएको प्रस्तर अष्टमहाअभय तारा



धन्दो चैत्यको उत्तरतर्फ सानो घरमा भएको प्रस्तर रानसंभव मूर्ति



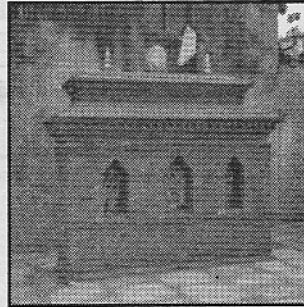
धन्दो चैत्यको उत्तरतर्फ सानो घरको दक्षिण गारोमा भएको महाकाल मूर्ति



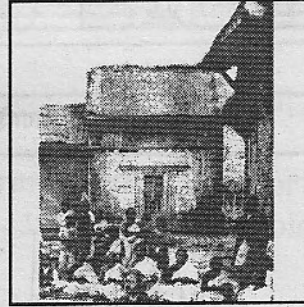
धन्दो चैत्यको उत्तरतर्फ सानो घरको दक्षिण गारोमा भएको महाकाल मूर्ति



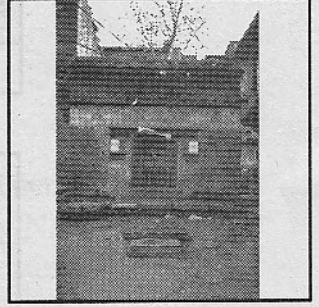
धन्दो चैत्यको दक्षिणपूर्वतर्फ भएको पहिलेको बसुन्धरा मन्दिर



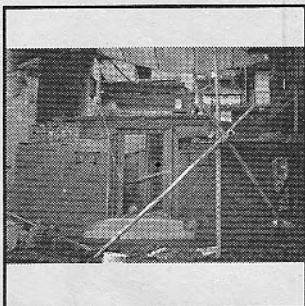
धन्दो चैत्यको दक्षिणपूर्वतर्फ भएको हालको बसुन्धरा मन्दिर



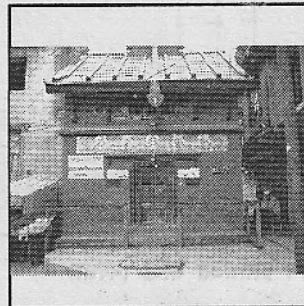
धन्दो चैत्यको दक्षिणपश्चिमतर्फ पहिलेको भिँगटी छाने कवापादयो मन्दिर



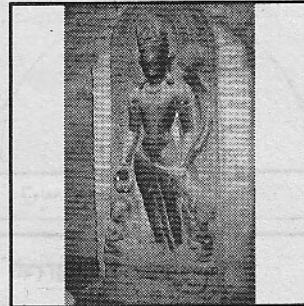
धन्दो चैत्यको दक्षिणपश्चिमतर्फ भएको पहिलेको जस्ता छाने कवापादयो मन्दिर



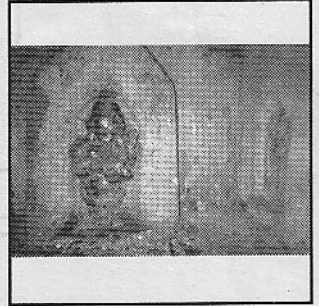
धन्दो चैत्यको दक्षिणपश्चिमतर्फ भएको कवापादयो जीर्णोद्धार गर्दै



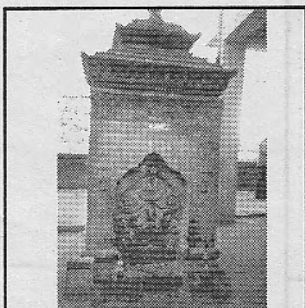
धन्दो चैत्यको दक्षिणपश्चिमतर्फ कवापादयो जीर्णोद्धार सम्पन्न भएपछि



धन्दो चैत्यको दक्षिणपश्चिमतर्फ कवापादयोको प्रस्तर लोकेश्वर मूर्ति



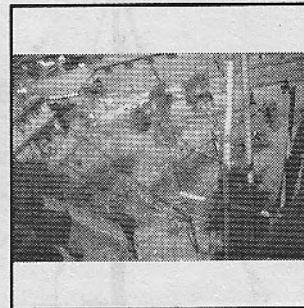
धन्दो चैत्यको पश्चिमतर्फ भएको प्रस्तर महाकाल मूर्ति



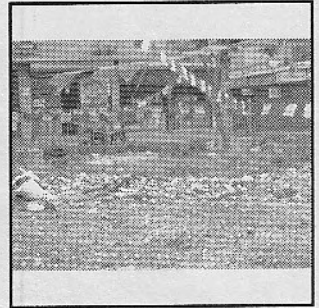
धन्दो चैत्यको पश्चिमतर्फ भएको मञ्जूश्री मन्दिर



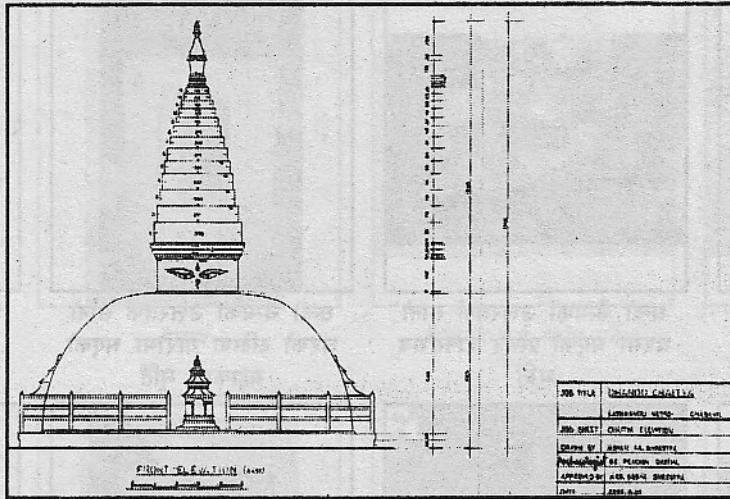
धन्दो चैत्यको पश्चिमतर्फ भएको नास दयो स्थान



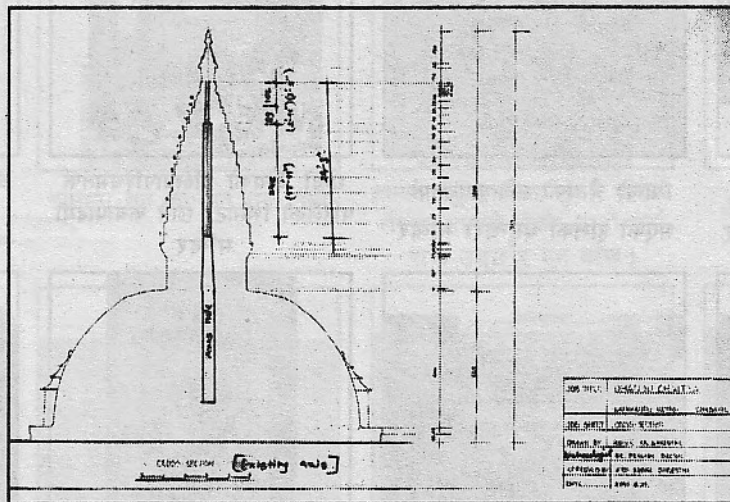
धन्दो चैत्यको उत्तरतर्फ भएको धन्य पोखरी



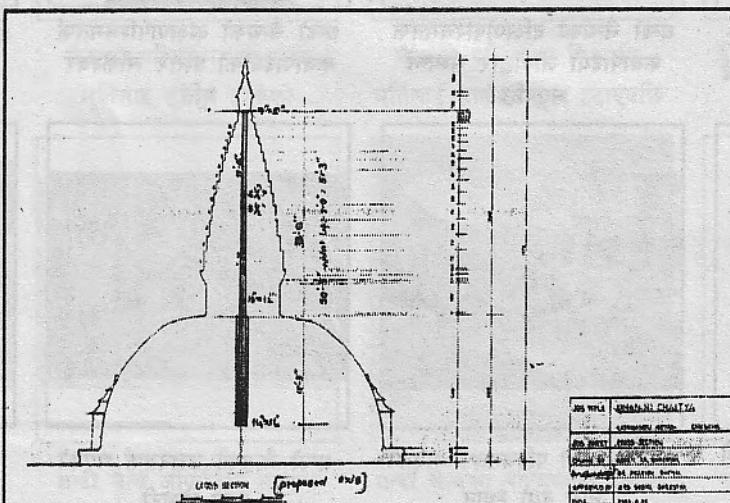
धन्दो चैत्यको उत्तरतर्फ भएको धन्य पोखरी



धनुवो चैत्यको अगाडिको इलिभेसन (नक्सा)



धनुवो चैत्यको जीर्णोद्धारको लागि प्रस्तावित यष्टि (नक्सा)



धनुवो चैत्यको जीर्णोद्धार गर्दा देखिएको यष्टिको अवस्था (नक्सा)