

प्राचीन नेपाल

पुरातत्त्व विभागको मुखपत्र

ANCIENT NEPAL

Journal of the Department of Archaeology

संख्या १६५

असार २०६४

Number 165

July 2007

सम्पादक मण्डल
प्रधान सम्पादक
कोशप्रसाद आचार्य
सम्पादकहरू
विष्णुराज कार्की
राजेश माथेमा
श्यामसुन्दर राजवंशी

Editorial Board
Chief Editor
Kosh Prasad Acharya
Editors
Bishnu Raj Karki
Rajesh Mathema
Shyam Sunder Rajbanshi

प्रकाशक
नेपाल सरकार
संस्कृति, पर्यटन तथा नागरिक उड्डयन मन्त्रालय
पुरातत्त्व विभाग
काठमाडौं, नेपाल

Published by
Government of Nepal
Ministry of Culture, Tourism & Civil Aviation
The Department of Archaeology
Kathmandu, Nepal



प्राचीन नेपाल ANCIENT NEPAL

संख्या १६५
असार २०६४

Number 165
July 2007

सम्पादक मण्डल
प्रधान सम्पादक
कोशप्रसाद आचार्य
सम्पादकहरू
विष्णुराज कार्की
राजेश माथेमा
श्यामसुन्दर राजवंशी

Editorial Board
Chief Editor
Kosh Prasad Acharya
Editors
Bishnu Raj Karki
Rajesh Mathema
Shyam Sunder Rajbanshi

विषय-सूची
Contents

अंग्रेजी खण्ड
English Section

The Pottery of Gotihawa, District Kapilbastu: Methodologies and Results.
Daniela De Simone 1-6

नेपाली खण्ड
Nepali Section

प्राचीन नेपालमा चिकित्सा न्यवस्था
तारामन्द मिश्र ७-१०

बलक्रेटस्थित परशुरामेश्वर मन्दिर एक अध्ययन
रामबहादुर कुँवर ११-२५

पुरातत्व विभागको गतिविधि २०६२/२०६३
विष्णुराज कार्की
श्यामसुन्दर राजवंशी
सविता न्यौपाने २६-३९

प्रधानमन्त्री जंगबहादुर राणाको समयको नेपाल-भोट युद्धको ऐतिहासिक सामग्री
..... ४०-६०

The Pottery of Gotihawa, District Kapilbastu: Methodologies and Results.

Daniela De Simone

The Nepali-Italian Archaeological Mission has been working in Nepal since the early Eighties when major excavations at sites such as Harigaon¹ and other important spots around the valley of Kathmandu were carried out. In 1994, the Nepali-Italian team moved to the Tarai region where excavations started at the Buddhist site of Gotihawa.

Gotihawa is located 4 km SE of Taulihawa, Kapilbastu District (Fig. 1). The site is regarded by the tradition as the place where Krackuchchanda Buddha entered nirvana. A brick stupa of the Mauryan era and an Ashokan pillar still in situ are found in the premises of the excavated area.

Excavations at Gotihawa were performed according to stratigraphic methods that allowed us, along with the study of finds (both antiquities and pottery) and laboratory analyses, such as C14 and thermo-luminescence, to divide the archaeological evidence into five periods:

- Period I (12th-9th/8th Century BC)
- Period II (9th/8th - 4th Century BC)
 - Phase A (9th/8th-6th/5th Century BC)
 - Phase B (5th-4th Century BC)
 - Phase C (4th-3rd Century BC)
- Period III² (3rd Century BC - 2nd Century AD)
 - Phase A (3rd Century BC)
 - Phase B (Post-Mauryan period - 2nd Century AD)
- Period IV (3rd - 6th Century AD)
- Period V (Post-ancient and modern village)

All the potsherds retrieved at Gotihawa had been divided into different ceramic classes and then separated into rims, bases and walls.

Class determination was performed on the basis of macroscopic examinations, which included the colour of the paste; the colour of the inner and outer surfaces; the presence of paint; the fabric; the presence, frequency and dimensions of inclusions (distinguishing between organic and inorganic) in the paste; tactile assessment of the surface; the presence of decoration in relief (impressed or incised) or paintings and the thickness of the walls.

The rims and bases were drawn in order to identify the different ceramic types. A pottery form was filled in for each potsherd applying the parameters used to determine classes.

All the potsherds were counted and weighed. Finally, statistics were compiled on the various classes of pottery present in the different periods of the life of the site or in certain stratigraphic units. The quantities, given in percentages, were derived from the mean between the percentage value of weight and of the number of sherds.

Functional classification of the potsherds had been carried out bearing in mind the modern uses of the vessels, in the Nepalese Tarai, Uttar Pradesh and Bihar. Old types had been identified on the basis of modern ones and Hindi names were used as the language, with its variants, is the most widespread idiom of the region. The Hindi name, therefore, is attributed to the ancient types on the basis of not only

¹ 1 Verardi 1992.

² The ceramic assemblage of this period is represented by those potsherds retrieved from the core of the stupa that, mixed with clay, served as binding material for its bricks. Potsherds of Period III are, therefore, similar to those of Period IIC.

form, but also of function - in some cases probable, in others certain.

The types identified are:

Pyālā (cups). They have a diameter of between 10-15 cm and depth generally less than 10 cm. Used nowadays to drink, they most likely had the same purpose in the past.

Katorā (bowls). They have a diameter of between 15-20 cm and depth generally less than 10 cm. The walls are usually straight or convex, the rims introflexed. Now used to consume liquids, they probably served a similar purpose in ancient times.

Thālī (dishes). The diameter ranges between 25-30 cm, with a depth of about 5 cm. The walls are usually convex and the base is fairly flat; the rim bends inwards. They are now used for solid foods. We cannot be completely sure that they also served this purpose in ancient times, but it remains the most probably hypothesis.

Kunda (basins). The diameter is generally around 30 cm, although it reaches about 40 cm in some examples. The walls are convex, rims bending inwards. Today they are used to conserve and serve food, to wash rice and vegetables, or as troughs. We can presume they had similar uses in the past.

Borasī (fire-holding basins). We have not been able to reconstruct the dimensions of these pottery items since no sherds large enough to suggest their size have been found. Nevertheless, we can identify this type on the basis of its fabric. A *borasī* is made of unbaked clay kneaded with a great deal of straw. Straw and twigs are burnt inside the modern receptacles, which are used as a sort of stove. We cannot be sure that the vessel served the same purpose in ancient times, but the traces of burning inside suggest much the same use.

Katīyā (miniature pots). Small pots with globular bodies, no more than 10 cm in height. They are often wheel-made, but many examples bear evidence of manufacture by hand. More rarely, *katīyās* are found also in the shape of miniature cups. Today they are used during the *pūjā* or for other ritual purposes. Although we can have no certainty about their ancient use, we may suppose something of the sort.

Lotā (small pots). These have globular bodies, slightly everted rim and roundish base. The mouth measures about 10 cm in diameter, for a height of around 10-15 cm. They are, and probably were, used to contain small quantities of liquids, generally to drink.

Gharā or *gāgara* (water-pots). They show a globular body, everted rim and elongated neck. The diameter of the mouth is about 15 cm. Nowadays they are used to fetch water from the river or a well. They are also used to conserve liquids of various kinds and may in some cases be seen hung from the hut rafters by means of a rope. It is highly likely that they served the same purpose in ancient times.

Lavani (pear-shaped pots). These display a pear-shaped body, straight rim, short neck and flat base. The diameter of the mouth does not exceed 15 cm. Today they are used to conserve liquids of various kinds, particularly oil or ghee. Like the *gharā*, they are often hung from the hut rafters. Probably the same sort of use was reserved for them in ancient times.

Handī (cooking-pots). They show a globular body and straight rim, although we also find a carenated variety. The diameter of the mouth is about 15-20 cm. They are nowadays used as cooking pots, and the many burnt fragments suggest precisely this use in ancient times.

Matakā (storage jars). They show a globular body, everted rim and short neck. The diameter of the mouth generally exceeds 15 cm. Used to conserve provisions of water or food, such as rice, cereals or legumes.

Dhakkan (lids). These display an everted rim and roundish base. The diameter varies according to the size of the mouth of the vessels – storage jars or pots – they are to cover. They must certainly have served such a purpose in ancient times.

The ceramic classes identified at Gotihawa are: Black-and-Red Ware (BRW), Black-Slipped Ware (BSW), Cord-Imprinted Ware (CIW), Northern Black Polished Ware (NBPW), Painted Grey Ware (PGW), Pale-Red Ware (PRW), Red Ware (RW).

Black-and-Red Ware (BRW). BRW represents 13% of the total ceramic assemblage of Period I, 15% of Period IIA and 8% of Period IIB, regarded as residual of the preceding phase.

BRW fragments are usually of medium to fine fabric, wheel-made, well-fired, and with a fairly lustrous, slipped surface. Their peculiar black and red colour was obtained through the technique of inverted firing at high temperatures, around 900° C. The slip is usually good, but sometimes thick. The surface is devoid of any paintings. There exist specimens of a rather coarse fabric. The types observed are: *pyālā*, *katorā* and *kunda*.

Black-Slipped Ware (BSW). (Fig. 2). BSW represents 21% of the assemblage of Period 1, 12% of Period 2A and 14% of Period 2B.

BSW has a light grey core and surface. It is usually wheel-made, well-fired, and has a black slip, lustrous and rather thick, which peels off the pots not fired at high temperatures. This results in a worn, grey pottery, sometimes mistaken for Grey Ware. Only open shapes have been found at Gotihawa: *pyālā* and *thālī*. In Period 2A and 2B, the quality of BSW significantly improved as potsherds of these two phases were clearly modelled with great care, probably on a fast wheel.

Cord-Impressed Ware (CIW). CIW represents 51% of the ceramic assemblage of Period 1, 52% of Period 2A, 43% of Period 2B and 46% of Period 2C.

CIW is a rather coarse ceramic, with many inclusions in the paste. Tiny little stones, sand particles and rice husk were used as tempering material. However, as CIW vessels were exclusively used as storage jars, the inclusions served also as a simple device to keep water cool and food fresh, as it is still done in many villages nowadays.

Part of these fragments, showing a rough, orange surface devoid of any slip and thick walls, were hand-made, part wheel-made. As CIW vessels served mainly as storage jars, there are large in size, the potter moulded the clay in a cord basket or wrapped it in a mat. The different patterns impressed on the body of the jars are the result of the different production techniques. The firing temperature, in an oxidising atmosphere, was around 850-900° C. The only types present are the *matakā*.

In Period 2C, CIW is a later variant in which the impressions are no longer merely the incidental result of a technical application but also deliberate decoration. In fact, corded decoration is now more frequent than the mat-impressed. While the latter is often hardly noticeable, large portions of the vessels remaining practically smooth, cord impression, results in clearly defined, uniform decoration.

Northern Black Polished Ware (NBPW).

The well-known NBPW makes its appearance in Period II that, according to the technological evolution of this ceramic class, has been divided into three sub-periods, namely IIA, IIB and IIC.

- **Proto-NBPW** (Fig. 3) represents 5% of the ceramic assemblage of Period IIA. Its surface is lustrous black with red spots, and the sections are black; the slip is thin but the walls are fairly thick. The pots were fired at high temperatures, as evidenced

by their almost glazed appearance. However, there were problems in the firing, as the red dots clearly attest. The firing temperature was around 900° C in reducing atmosphere, but control of the kiln was not perfect. The only types are *katorā* and *thālī*.

- **Northern Black-Polished Ware (NBPW).** (Fig. 4) represents 12% of the assemblage of Period IIB. Its surfaces are black, lustrous and burnished, the sections black, the walls very thin (thanks to the use of a very fast wheel) and the slip black and thin. Its glazed appearance is given by high firing temperatures and very good control of the kilns. The firing temperature was around 950° C in reducing atmosphere. The slip is made out of the same clay used for the paste through decanting and enriching in potassium (K) and iron (Fe). The NBPW 'proper' is a deluxe quality of pottery and its shapes are exclusively open ones (possibly because such thin walls could not be obtained with the closed forms). The types recovered are tableware: *pyālā*, *katorā* and *thālī*.

- **Late NBPW** (Fig. 5) represents 35% of the assemblage of Period IIC and is not a homogeneous class. The majority of the potsherds have a bluish-black or greyish black surface, while the others exhibit different colours, varying from light cream to deep brown. Many potsherds are of the bi-chrome variety.³ Walls vary from very thin to somewhat thick, but all are glossy. Late NBPW remains deluxe pottery, although not as precious as before. The types are the same as displayed by the NBPW 'proper': *pyālā*, *katorā* and *thālī*.

Painted Grey Ware (PGW). Five fragments of PGW have been recovered in Period 2C. The clay used is very fine and well refined. The walls are very thin, and the colour of the potsherds is uniform. Surfaces are burnished and show parallel bands painted with a dull black slip.

Pale-Red Ware (PRW). (Fig. 6). This ceramic class represents less than 1% of the assemblage of Period I. PRW has a surface pale red in colour (pinkish almost), while in section it is light grey due to bad firing, probably on account of low temperatures. This also results in a powdery surface and a wash that easily peels off. The ware is fairly coarse and thick, and always ochre in colour. No types could be identified due to the scarcity of the evidence.

Red Ware (RW) is present throughout the life of the site. It represents 14% in Period I, 16% in Period IIA, 23% in Period IIB, 19% in Period IIC and is the only ceramic class of Period IV and V.

³ Roy (1983: 199-200).

RW is not a homogeneous class. Bodies are mostly orange-coloured, but they may vary from very light brown to dark orange. The wash is usually dull and shows a range of reddish hues from orange to deep brown. Few specimens show decorations. The bulk of the fragments have rather thick walls, and are of medium to coarse fabric, with frequent quartz inclusions. Firing took place in an oxidising atmosphere at around 850-900° C. The types of the RW are: *pyālā*, *katorā*, *thālī*, *kunda*, *katiyā*, *lotā*, *dhakkan* and *handī*, as shown by many burnt sherds.

Ware and Northern Black Polished Ware Periods of the Ganga Plains of India. New Delhi.

Saraswati, B. (1979) *Pottery Making Cultures and Indian Civilization*. New Delhi.

Saraswati, B., & N.K. Behura (1966) *Pottery Techniques in Peasant India in Memoirs of the Anthropological Survey of India* 13. Calcutta.

Sankalia, H.D. (1970) *Some Aspects of Prehistoric Technology in India*. New Delhi.

Verardi, G. (1992) *Excavations at Harigaon, Kathmandu*, 2 voll. (IsMEO Reports and Memoirs, 25). Rome.

References:

Miller, D. (1985) *Artefacts as Categories. A Study of Ceramic Variability in Central India*. Cambridge.

Cambridge.

Roy T.N. (1983) *The Ganges Civilization. A Critical Archaeological Study of the Painted Grey*

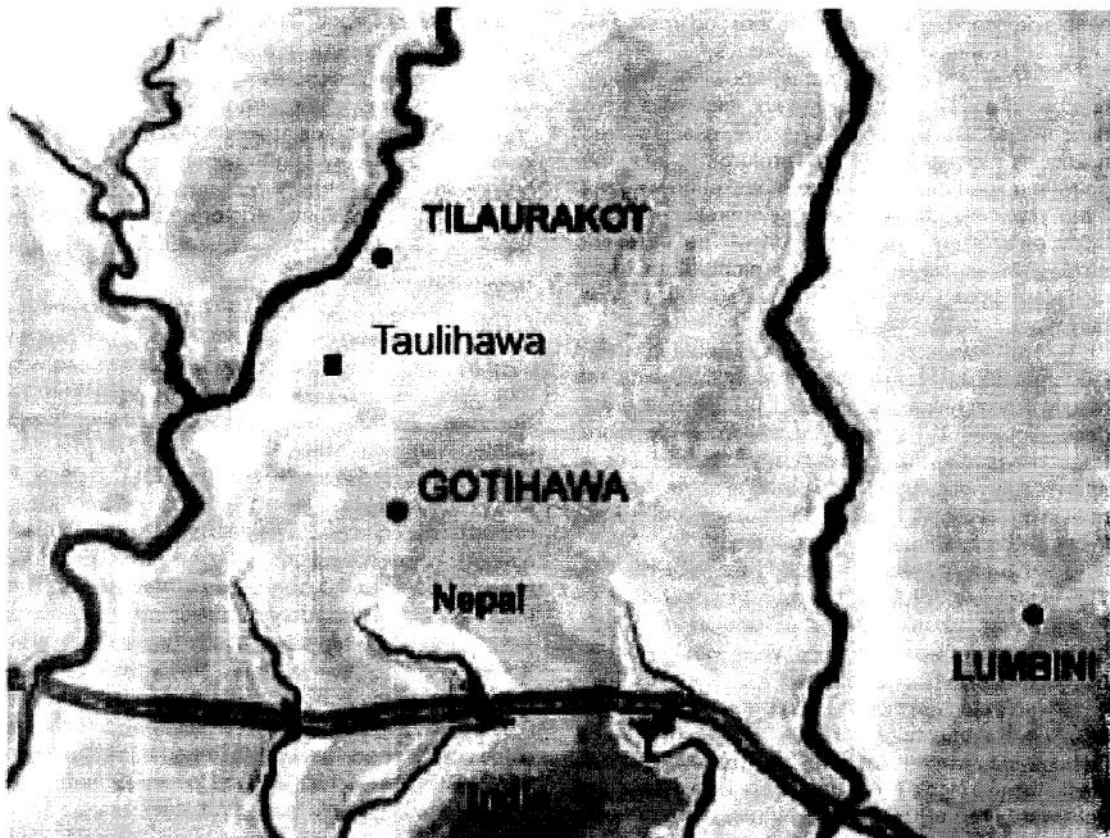


Fig. 1. Location of the site of Gotihawa.



Fig. 3 Proto-NBPW (photo: Daniele Petrella)

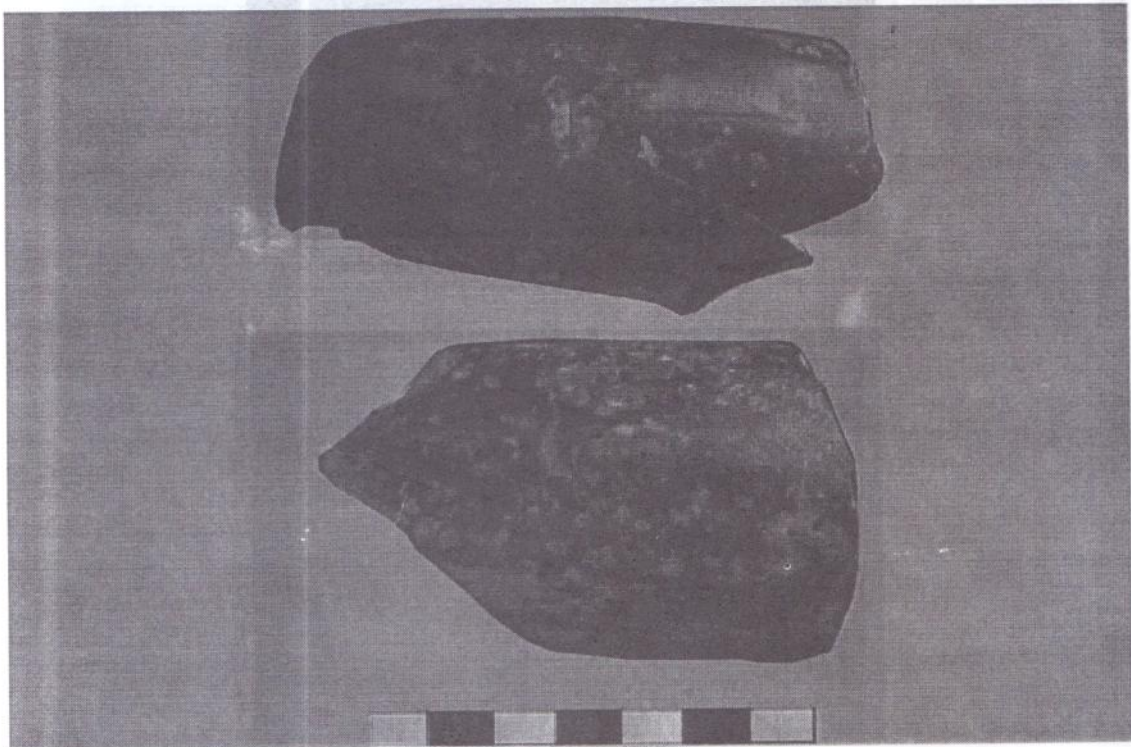


Fig. 3 Proto-NBPW (photo: Daniele Petrella)



Fig. 4 NBPW (photo: Daniele Petrella)



Fig. 5 Late NBPW (photo: Daniele Petrella)



Fig. 6 Pale-Red Ware (PRW) (photo: Daniele Petrella)

प्राचीन नेपालमा चिकित्सा व्यवस्था

तारानन्द मिश्र

भगवान शाक्यमुनि बुद्धको जीवनचरित्रबारे २०० ई. पूर्वदेखि २०० ई. संवत्भित्र लेखिएको बौद्ध संस्कृत काव्य ललितविस्तर (संपा. राजेन्द्र मिश्र, पृ. ४५८) मा भनिएको छ - 'चिरातुरे जीवलोके क्लेश-व्याधि प्रपीदिते ।

वैद्यराट त्वम समुत्पन्नः सर्व्वव्याधि प्रमोचकः ॥

(प्राचीन कालमा यस संसारमा दुःख र रोग देखापऱ्यो र सबै रोगको निदानका लागि वैद्यराज (शाक्यमुनि) को उत्पत्ति भयो । पातंजलिको योगसूत्र (II, १५) मा लेखिएको छ - 'यथा चिकित्साशास्त्रम चतुर्व्यूहम-रोगो, रोगहेतुर, आरोग्यम्, भैषज्यम् इति' । अर्थात् चिकित्साशास्त्रलाई चार भागमा बाँड्न सकिन्छ जुन निम्नप्रकारका छन् - रोगको उत्पत्ति, रोगका कारणहरू, रोगको उपचार र औषधी गर्ने (H. Kern, Manual Of Indian Buddhism, 1974, 47) । टोडरमल्ल (भारतका बादशाह अकबरका वित्तमन्त्री) ले लेखेका टोडरानंद वैद्यकग्रन्थमा पनि चिकित्सालाई चार भागमा विभाजन गरिएको छ (चतुर्वस्य साधनं शरीरम्) । प्राचीन चिकित्साशास्त्रमा रोगका कारणसँग मानव शरीर रचनामा सहायक पाँच तत्त्वहरू (आकाश, हावा, पानी, आगो र पृथ्वी; वेज; ग्रन्थसूचि, १९८९, ६३१, गोविन्दाचार्य

लिखित रससार, 'पृथिव्यां पंचतत्वानि') को समन्वय नहुनुका कारण रोगको उत्पत्ति हुन्छ भनिएको छ (अश्वघोष लिखित बुद्धचरित, अध्या. ३, श्लो. ४२, धातु प्रकोपप्रभवः प्रवृद्धः रोगाभिधान) । हिन्दु र बौद्ध चिकित्सकले मानवको जीवनलाई निरोगी भएर एक सय वर्षको तोकेका छन् (जीवेत वर्षशतं पुर्णं सर्व्वरोग विवर्जितः, नागार्जुन लिखित मण्डकल्प, वेज, सूचि. पृ ५१४) । हिन्दु शास्त्रमा एक सय वर्षलाई चार वर्णाश्रम धर्ममा बाँडिएको छ । हाम्रा ऋषिमुनिहरूले सकभर बुढेशकाल, रोग र मृत्युलाई रोक्नका लागि धेरै अगाडिदेखि प्रयत्नशील भएर चिकित्साशास्त्रको वैज्ञानिक स्तरमा विकास गर्ने प्रयास गर्दै आएका छन् ।^१

वैद्यजातिको नाउँ चिकित्साशास्त्र (मानवचिकित्सा, पशुचिकित्सा र पंक्षीचिकित्सा) सँग गाँसिएको छ । चतुर्वेद (ऋग्वेद, यजुर्वेद, सामवेद र अथर्ववेद) बाहेक नाट्य र चिकित्सालाई पनि वेदकै अंग मानिएको छ ।

मानवको आयुसँग गाँसिएको र वेद (ऋग्वेददेखि अथर्ववेद) बाट उत्पन्न भएकोले चिकित्साशास्त्रलाई आयुर्वेद नाउँले सम्बोधन गरिएको हो ।^२

^१ E.H. Johnston, The Buddha Charita, 1972, Part I, Ch. IV, Ver. 86, 'जरा व्याधिश्च मृत्युश्च यदि न स्यादिदं त्रयम्' (If the triad of old age, disease and death did not exist)। भावप्रकाश, संपा. लालचन्द, १९८६, दिल्ली, आयुर्वेदाचार्य भावमिश्र (१६औं श.ई.का) लेखेका छन् - 'ऋषिहरूले रोगको शान्तिका लागि आयुर्वेदरूपको समुद्रबाट योगरूपी रत्नहरू भिकेर आफ्ना ग्रन्थहरूमा प्रकाशित गरेका छन् ।

^२ वेजलर ग्रन्थ सूचि, १९८९, ३७८, संगीतचन्द्र ग्रन्थमा लेखिएको 'वेदेभ्यः एवम् सृज्यत नाट्यवेदम्' । सुश्रुत संहिता, आयुर्वेद हस्तलिखित ग्रन्थसूचि, राष्ट्रिय अभिलेखालय, २०५९, ६६, ग्रन्थ सं. ल.सं.पं. ३३३, वि.सं. ७६, नेपाल लिपि, 'ओं नमो धन्वन्तरये अथातो वेदोत्पत्ति नामाध्यायः व्याख्यायास्यामः।' आ.पं. सूचि, २०५९, ६६, 'अथातो वेदोत्पत्ति' । आयु. हस्त. ग्रन्थसूचि, २०५९, पृ. ८६, वैदाङ्गबुटी प्रकरण, 'अथ वेदाङ्ग लिख्यते ।'

सातौं शताब्दी ई. मा भारतीय उपमहाद्वीपका बौद्ध तीर्थस्थलहरूको दर्शन र बौद्धशास्त्रको अध्ययन-संकलनका लागि आएका चिनिया यात्री युवानच्वांग ले यस क्षेत्रमा चिकित्साविद्याको महत्त्वबारे लेखेका छन्। उनी भन्दछन् साधारण मान्छेका लागि यो पाँच विद्या (पंचविद्यास्थानानी) मध्ये तेश्रो स्थानमा पर्दथ्यो र ब्राह्मणहरूका लागि चतुर्वेदपछि पढाइने चार विद्यामध्ये चौथो संख्यामा पर्दथ्यो।^१ बौद्ध विनयवस्तु र एउटा चीनको ३९२ ई. मा भाषान्तर गरिएको ग्रन्थमा जेतवन - अनाथपिण्डकारामको वास्तुविवरण दिँदा त्यहाँ चिकित्सालय पनि रहेको थियो भन्ने लेखिएको छ।^२ त्यसै सिलसिलामा युवानच्वांग, भगवान बुद्धले स्वयम् एउटा रोगी भिक्षुको चिकित्सा र स्याहार गरेका थिए भन्ने लेखेका छन् (T. Watters, 1973, I, 387)। यो कथा विनयपिटक, महावस्तु र विभाषालुनमा पनि पाइन्छ (Watters, 1973, I, 387)। वैद्य शब्द वेदबाट निस्केको हो। (आयु.ग्रं सूचि, २०५९, ४५, इति वैद्यांग) र यिनलाई चिकित्सक, वैद्याचार्य, भिषज, कविराज र आयुर्वेदाचार्य भन्ने गरिन्थ्यो। दोश्रो श.ई. पूर्वका पातञ्जलिले वैद्यक (चिकित्साशास्त्र) बारे चर्चा गरेका छन्।^३

प्रशिद्ध आयुर्वेदाचार्य वाग्भट्ट भन्दछन् - बात आदि दोषहरूको विषमताको नाउँ रोग हो र तिनको समताललाई आरोग्य भन्ने गरिन्छ। रोगले दुःख ल्याउँछ र ज्वर आदि रोग

हो। उनले रोगलाई चार भागमा बाँडेका छन् जुन निम्न प्रकारका हुन् - स्वाभाविक, आगन्तुक, मानसिक र कायिक।^४ भाव मिश्र भन्दछन् - 'जुन क्रियाले रोग नष्ट हुन्छ त्यसको नाउँ चिकित्सा हो। यसले बात आदि रोग, रस आदि धातु, दिसापिसाव आदिलाई स्वभाविक पार्दछ र रोगको नाश गर्दछ।^५ अमरकोशका रचनाकार अमरसिंहका अनुसार जम्मा नौवटा क्रियाहरू हुन्छन् जसमध्ये एउटा क्रिया चिकित्सा हो।^६

चिकित्साका कार्यक्षेत्रमध्ये मानव, पशु र पक्षीचिकित्सा, जसलाई सम्राट अशोक गिरनार अभिलेख (वासु उपाध्याय, भारतीय अभि., १९६१, II, ३) मा बेग्लामेग्लै स्थापना गरिएको भनिएको छ (राजो द्वे चिकित्सा कता मनुस-चिकित्सा च पशुचिकित्सा च) तिनका बारेका अलगअलग ग्रन्थहरू नेपालमा पाइन्छ।^७ मानव चिकित्साग्रन्थलाई आयुर्वेद, योगसार, संहिता, निघण्टु आदि र पशु चिकित्सालाई दुई भागमा छुट्याइएको छ - गजायुर्वेद-पालकाव्य र अश्वचिकित्सा - नकुलचिकित्सा - शालिहोत्र र वाजिशस्त्र आदि नाउँबाट सम्बोधन गरिएको छ। यसबाहेक श्वेनायुर्वेद (वेज. सूचि, १९८९, ५९८-६०१, आकाश भैरवतंत्रकल्प, अध्या. १६ शरभसालवपक्षिराजकल्पम्) र औषध तथा तंत्रको मिश्रित ग्रन्थहरू छन्। रोगलाई निको पार्नका लागि अथर्ववेददेखि नै तंत्रको प्रयोग हुँदै आएको छ र

^३ S. Beals, Si-Yu-Kz, Delhi, 1981, II 78-79, युवानच्वांगले उल्लेख गरेका पंचविद्या थिए - शब्दविद्या, शिल्पस्थान विद्या, चिकित्साविद्या र हेतुविद्या। धर्मस्वामीको जीवनी, संपा. तारानन्द मिश्र, काठमाडौं, २०६०, पृ. ५५, पादटिप्पणी १-पंचविद्या स्थानानिको उल्लेख धर्मस्वामी (१२२६-१२३६ ई.)ले, शाकाकिद्वारा सम्पादन भएको महाव्युत्पत्ति ग्रन्थ र लामा तारानाथ (१९९०, पृ. २८५) ले समेत गरेका छन्।

^४ Yuan Chwang's Travels In India, Ed. by Thomas Watters, 1973, 386, 'युवान च्वांग फेरि लेख्दछन् - 'Benevolent Kings have founded here a Punyasala with funds for providing choice food and medicines. यस्तै अर्का चिनियाँयात्री फहियान (James Legge, Travels of Fa-hsien, 1971, 79; ४०५-४०७ ई.सं.) पनि लेख्दछन् - 'The heads of Vaishya families establish in the cities houses for dispensing charity and medicines. All who are diseased, go to those houses get food and medicines.'

^५ The Age of Imperial Unity, 1968, 276.

^६ भावप्रकाश, रचनाकार - भाव मिश्र, व्याख्याकार, लालचन्दजी वैद्य, दिल्ली, १९८६, ८८, तत्र वाग्भट्टः - रोगस्तु दोषवैषम्यं दोषसाम्यमरोगता।

रोगा दुःखस्य दातारो ज्वरप्रभृतयो हि ते ॥
ते च स्वाभाविकाः केचित्केचिदागन्तवः स्मृताः।
मानसाः केचिदाख्याताः कथिता के अपि कायिका ॥

^७ भावप्रकाश, संपा. लालचन्दजी, १९८६, ८९-९०,

'या क्रिया व्याधिहरणी सा चिकित्सा निगद्यते।
दोषधातुमलानां या साम्यकृत् सैव रोगहृत् ॥

^८ भावप्रकाश, १९८६, ९०, 'क्रिया अत्र चिकित्सा। तथा च अमरसिंह -----

चिकित्सा च नव क्रिया ॥

^९ आयुर्वेद हस्तलिखित ग्रन्थहरूको सूचीपत्र, २०५९, विषय-आयुर्वेद, गजायुर्वेद र अश्वायुर्वेद।

यसको चलन हालसम्म पनि हिन्दु तथा बौद्ध समाजमा रहिआएको छ । यसै सन्दर्भको नित्यान्तिकतिलक ग्रन्थलाई प्रतिउतार गर्ने देवपाटनमा ने.सं. ५२३ (ई.सं. १४०३) मा आफूलाई भूतचिकित्सक भनी घोषणा गर्ने उदयब्रह्मको उदाहरण हाम्रो समक्ष छ । (धनवज्र, २०३०, ४७६), 'देवपत्तन नगरे -- श्रीभूत चिकित्सक वैद्यउदयब्रह्मकस्य पुस्तक स्वमेवार्थेन लिखितमिदं ।'

हाम्रा प्राचीन चिकित्साशास्त्रीहरूलाई मानव र पशुका शरीर रचनाबारे राम्रो ज्ञान थियो । यिनलाई भावमिश्र (सोलहौं श.ई.) ले निम्नानुसार लेखेका छन् - गर्भप्रकरण (पुत्र-कन्या लक्षण), शरीर लक्षण, वायु, उदान, पित्त, रसफल रक्त, मासु, मांशपेशी, मेद, हाडहरू, मज्जा, शूक्र, आहार, आमाशय, दिसापिसाव, कफ, शिरा (टाउको र तलका भागहरू, हाडहरूको जोर्नी, छाला, कपालहरू, आँखा, कान, नड, बालकको स्याहार, मान्छेका दिनचर्या, ऋतुअनुसारका खाना, रोगहरू, चिकित्साका उपाय (चिकित्सा पद्धति), चिकित्सकका लक्षणहरू, औषधी र औषधद्रव्यहरूका लक्षण, औषधीहरू पकाउने, पानी, दूध-दहि, घ्यू-तेल, पिसाबलाई औषधीरूपमा प्रयोग, मधु (मह), इक्षु (सक्कर-चिनी), पानी, घाम, लेपहरू आँखा सफा गर्ने विधि, रोगीको परीक्षा, (आँखा, पिसाव, नाडी, जिभ्रो, ज्वरो), बलवृद्धिका उपायहरू आदि ।

हाम्रो (अभिलेखालयका) संग्रहमा रहेको पन्द्रहौं श.ई. को ग्रन्थ टोडरानन्द वैद्यकका अध्यायहरू यसप्रकार छन् - अष्टचिकित्सालक्षण, वैद्यलक्षण, रोग र रोगका दुखाइहरू, दोषपंचात्मक, रोगीपरीक्षा, देशकाललक्षण, पंचगुण भएका औषधहरू, औषधीपकाउने र तैयार गर्ने, ऋतुचर्या, बलपरीक्षा आदि । मिल्हनको रचना चिकित्सामृत (वेज. सूचि, १९८९, १७०-१७३) मा ठूलो र सानो रोगको वर्गीकरण छ, नेत्ररोग, नाकका रोग, स्त्रीरोग, बालरोग, विषादि, वाजीकरण विधि आदि पाइन्छ । हामीकहाँ रहेका ग्रन्थहरू (शतकर्म - वेज सू.पू. ४९६; नागार्जुनले लेखेका ग्रन्थ सं. III, ३६३ A, नाउँ नभएको ग्रन्थ, वेज. पृ. ५१३-५१५) मा कपालको रेखदेख, कपाल कालो राख्ने उपायका साथै रंगने विधिहरू पनि पाइन्छ ।

प्राचीन आयुर्वेदका मुख्य दुईओटा शाखाहरू पाइन्छन् । एउटा शाखाको विकास हाल पाकिस्तानको तक्षशिला (जम्बुद्वीपको पश्चिम) मा भएको थियो । यस पश्चिमका शाखाको विकास अथर्ववेदबाट ब्रह्मा, प्रजापति, दुईवटा अश्विनकुमारहरू, इन्द्र हुँदै ऋषि भारद्वाज, पूर्व आत्रेय,

त्यसपछि ऋषि आत्रेयसम्म भयो । आत्रेयले आफूना छ वटा निम्न छात्रहरूलाई यसको शिक्षा दिएका थिए, ती थिए - अग्निवेश, भेल, जातुकर्म, परासर, हारीत र क्षीरपाणी । आत्रेयलाई अश्वघोषले पहिलो चिकित्सक भनेका छन् (अध्या.१, श्लो.४३, 'चिकित्सितं यच्च चकार -- आत्रेय ऋषिर्जगाद् ।') बुद्धकाल (६००-५०० ई.पूर्व) मा मगधका राजाचिकित्सक र शाक्यमुनिका चिकित्सक जीवकले तक्षशिलामा आत्रेयसँग चिकित्साशास्त्र पढ्नुभएको थियो । चिकित्साशास्त्रको अर्को शाखाको विकास वाराणसी (जम्बुद्वीपको पूर्वमा) क्रमशः धन्वन्तरी, विदेहका राजा निमि (शालक्यतंत्रका रचनाकार) हुँदै सुश्रुत, औषधेनव, औरभर, पौष्कलवत, गोपुररक्षित र भोज यसका आयुर्वेदशास्त्री भए । तक्षशिलामा औषधिशाखा (Medicine) र बनारसमा शल्यक्रिया (Surgery) को विकास भएको थियो । प्रायः यी सबैले आफ्नै ग्रन्थहरूको रचना गरेका थिए ।

नेपालको राष्ट्रिय अभिलेखालयमा जम्मा ८८१ वटा आयुर्वेद ग्रन्थहरू छन् । जसमध्ये महत्वपूर्ण ग्रन्थहरू हुन् - सुश्रुतसंहिता, आर्यमूलकोष, काश्यपसंहिता, चरक संहिता (आत्रेय र अग्निवेश का ग्रन्थको भाष्यग्रन्थ), सारङ्गधरसंहिता, गरुडसंहिता, नागार्जुनले लेखेका योगशतक, कक्षपुट, मण्डकल्प (आचार्य आर्यदेवले पुनः सम्पादन गरिएको ग्रन्थ), बौद्ध परम्पराको लंकावतार, वागभट्टको अष्टांग संहिता, मिल्हनको चिकित्सामृत, माहु (गुजरातका महाकवि माघका वंशज) ले लेखेका हरमेखला, माघवाचार्यका रुग्विनश्चय, नित्यनाथका ज्योतिष्मतीरसायन, टोडरानन्दका टोडरानन्दवैद्यक, जितानंदका तंत्रसारकोश, माधव उपाध्यायका पाकावलि, शारङ्गधरका उपवनविनोद, भोजका चारुचर्या, विश्वनाथका निघण्टुदर्पण, भावमिश्रका भावप्रकाश, चक्रदत्तका वैद्यक, वोपदेवका शतश्लोकी व्याख्या, रविगुप्तका सिद्धसारसंहिता, शारङ्गधरका गजप्रशंसा, नकुल (कुन्तिपुत्र) का अश्वचिकित्साका साथै हेमन्तमल्ल, रणजित मल्ल, जितामित्र मल्ल, ज्योतिर्मल्ल, गीर्वाणयुद्ध आदि र अनेक नेपाली लेखकका ग्रन्थहरू छन् ।

यसबाट नेपाल लगायत सम्पूर्ण जम्बुद्वीपका साथै श्रीलंकासमेतमा वेद र त्रिपिटक कालदेखि (१००० ई.पूर्वदेखि) यहाँ चिकित्साशास्त्रको महत्वपूर्ण विकासका साथै औषधीको खेती, औषधी निर्माण, र किसिमकिसिमका शल्ययन्त्रसमेतको विकास भएको थियो जुन परम्परालाई ब्रिटिश साम्राज्यवादले

धेरै मात्रामा नष्ट गरी यहाँका मान्छेमा आफ्नो व्यापारिक प्रयोजनका लागि पाश्चात्य औषधवृत्तिको प्रचार गरेका थिए । आउँदो दिनहरूमा हामीले आफ्ना प्राचीन आयुर्वेद, औषधखेती र औषध बनाउनका लागि आफ्ना आयुर्वेदाचार्यहरूलाई प्रोत्साहन दिँदै जानुपर्दछ ।

सन्दर्भग्रन्थहरू

- १ धनवज्र बजाचार्य, लिच्छविकालका अभिलेख, वि.सं. २०३० ।
- २ आयुर्वेद सूचिपत्र, राष्ट्रिय अभिलेखालय, रामशाहपथ, २०५९ ।
- ३ राधाकुमुद मुकर्जी, हिन्दूसभ्यता, दिल्ली, १९६५ ।
- ४ डा. भरतसिंह उपाध्याय, बुद्धकालीन भारतीय भूगोल, प्रयाग, १९९१,
- ५ Publication of the Nepal German Mss. Preservation Project Ed. by A. Wezler, Stuttgart, Germany, 1989.
- ६ The Age of Imperial Unity, Ed. by. R.C. Majumdar, Bombay, 1968.
- ७ भावप्रकाश, सम्पादन-लालचन्द्र वैद्य, दिल्ली, १९८६ ।
- ८ Chandra Chakraborty, An Interpretation of Ancient Hindu Medicine.

बलकोटस्थित परशुरामेश्वर मन्दिर एक अध्ययन

रामबहादुर कुँवर

परिचय :

नेपालमा भएका विभिन्न जिल्लाहरू मध्ये अर्घाखाची पनि एउटा महत्त्वपूर्ण पहाडी जिल्ला हो। मध्यकालमा यस जिल्ला अन्तर्गत २ वटा महत्त्वपूर्ण चौविसे राज्यहरू अर्घा र खाची थिए। नेपाल एकीकरण अभियानको क्रममा वि.सं. १८४३ मा यी दुवै राज्यहरू नेपालमा गाभिए। पछि नेपाललाई विभिन्न जिल्लाहरूमा विभाजन गर्ने क्रममा अर्घा र खाचीलाई गाभी अर्घाखाची जिल्ला भनी नामाकरण गरियो। यस जिल्लामा, अर्घाकोट, खाचीकोट, छत्र महाराज पाणिनी को गुफा जस्ता महत्त्वपूर्ण पुरातात्विक र ऐतिहासिक स्थलहरू छन्। यस जिल्लामा भएका महत्त्वपूर्ण ऐतिहासिक र पुरातात्विक स्थलहरूमध्ये यस जिल्लाको बलकोट गा.वि.स वडा नं. १ स्थित बलकोट पनि एक हो। यो ठाउँ समुद्र सतहभन्दा करीव ४००० फिटको उचाईमा प्राय समतल परेको थुम्किलो डाँडोमा रहेको छ। यस ठाउँमा परशुरामेश्वरको मन्दिर अवस्थित रहेको छ। मन्दिरको वरिपरि सत्तल मूर्तिहरू पाटी पौवाहरू रहेका छन्। यस ठाउँबाट गुल्मीको सदरमुकाम तम्घास, अर्घाखाचीको सदरमुकाम सन्धीखर्क र रिडीबाट आवत जावत गर्ने कच्ची मोटरबाटो छ। मन्दिरको क्षेत्र वरपर परम्परागत शैलीमा घरहरू छन्। खानेपानीको समस्या रहेको यस ठाउँमा ब्राम्हण, क्षेत्री, कामी र दमाईहरूको घना बस्ती रहेको छ।

ऐतिहासिक पृष्ठभूमि

बलकोट मध्यकालदेखि नै एउटा महत्त्वपूर्ण स्थल हो। यो गुल्मी देखि पाल्पा जाने मूलबाटोमा पर्छ। यस ठाउँको केही दूरीमा छत्रगञ्ज जस्तो ऐतिहासिक र धार्मिक स्थल भएकोले पनि यस ठाउँले विशेष महत्त्व राख्दछ। यस ठाउँको नामले पनि यो ठाउँ एउटा महत्त्वपूर्ण किल्लाको रूपमा थियो भन्ने कुरा स्पष्ट हुन्छ। यस ठाउँको कुनै न कुनै रूपमा केरुङ्गा भगवती, छत्र महाराज, गोखुङ्गा भगवती, रैना देवी, ऋषिकेश, गुल्मी चारपाला, बत्तीसपुतली राम मन्दिर र पशुपतिसँग सम्बन्ध देखिएकोमा यो एउटा महत्त्वपूर्ण स्थल हो भन्ने कुरा स्पष्ट हुन्छ। परशुरामेश्वर मन्दिर बन्नु पूर्वको यस ठाउँको इतिहास त्यति स्पष्ट हुँदैन। तर स्थानीय बासिन्दाहरूको भनाई अनुसार यस ठाउँमा कुनै किल्ला थियो भन्ने स्पष्ट हुन्छ। वि.सं. १८८० देखि १९०६ को बीचमा यस ठाउँमा मन्दिर पाटी पौवा र दरबारहरू बन्न थालेका हुन्। पुराना भग्नावशेषहरू नदेखिने हुनाले पनि हालको संरचना पूर्व कस्तो किसिमको संरचना थियो यकीनका साथ भन्न सकिँदैन। हाल यस ठाउँमा बनेका मन्दिर पाटी पौवा र सत्तलहरू वि.सं. १८८० देखि १९०६ को बीचमा बनेका हुन् भन्ने कुरा स्थानीय बुढापाकाहरूबाट थाहा पाउन सकिन्छ। मूल मन्दिर परशुरामेश्वर मन्दिरको निर्माण गराउने व्यक्ति परशुराम खत्री थिए। यिनी नेपाली सेनामा प्रख्याती पाएका

कमाण्डिङ्ग कर्णेल सनक सिंह टण्डन क्षेत्रीका बुबा थिए । परशुराम पनि नेपाल आर्मीमा कप्तान थिए । परशुराम खत्रीको घर पनि यही ठाउँमा पर्ने हुनाले उनले यस ठाउँमा मन्दिरको स्थापना गरेका हुन् । मन्दिर निर्माण पछि मात्र वर्तमान समयमा भएका पाटी, सत्तलहरू बनेका हुन् भन्ने कुरा स्थानीय बासिन्दाहरूबाट थाहा पाइन्छ । यो मन्दिरको प्रत्यक्ष सम्बन्ध बत्तीसपुतली राममन्दिरसँग रहेको थियो । पहिले पहिले मन्दिरको सम्पूर्ण आयस्ता बत्तीसपुतली राममन्दिरमा ल्याएर बुझाउनु पर्दथ्यो । हाल केही आयस्ता हराइसकेको छ । परशुराम खत्री पछि बत्तीसपुतलीस्थित राममन्दिर बनाउन लगाउने सनक सिंहले पनि यस मन्दिर क्षेत्रको व्यवस्थापनका लागि जग्गाहरू गुठी राखिदिएका थिए । संभवतः मन्दिर वरिपरिका पाटी र सत्तलहरू सनक सिंहले बनाउन लगाएको हुनु पर्दछ । वर्तमान समयमा मन्दिरको अवस्था राम्रो भएतापनि मन्दिरको दक्षिण, पश्चिम दिशाका पाटीहरू पूर्ण रूपले जीर्ण भइसकेका छन् । साथै मन्दिरको पर्खाल पनि व्यवस्थित छैन ।

मन्दिरको वास्तुकला र मन्दिर वरिपरि रहेका पाटी, मन्दिर, सत्तल र मूर्तिहरू

(१) परशुरामेश्वर मन्दिर

यो मन्दिर तीनवटा आधारपेटीमाथि वर्गाकार स्वरूपमा बनेको छ । आधारपेटीहरूको आकार तल देखि माथिसम्म क्रमशः ६४० x ६४० से.मी., ५४० x ५४० से.मी. र ४५३ रहेको छ । मूल मन्दिरको आकार ३४४ x ३४४ से.मी. रहेको छ । मन्दिरको निर्माण तेलीय ईटा र चून प्लाष्टर गरी बनेको मन्दिर गुम्बजभन्दा तलसम्म वर्गाकार स्वरूपमा नै छ भने गुम्बज भाग देखि चुलिदै गई शिखरको आकृति बनेको छ । शिखरमा धातुको गजूर छ, गजूरको साथै धातुको डमरु सहितको त्रिशूल पनि छ । पश्चिमाभिमुख भएको यो मन्दिरमा एउटा मात्र द्वार छ । ढोकाको आकार अति अलंकृत छ । ढोकाको मूल आकार ढुङ्गाद्वारा निर्मित गरिएको छ । तोरणको स्वरूपमा बनाइएको ढोकाको माथिल्लो भागमा सर्पहरू खाइरहेको क्षेपु देखाइएको छ । क्षेपुको माथिल्लो भागमा छत्रावली बनाइएको छ । क्षेपुको दायाँ वायाँ ढुङ्गाका नागकन्याहरू बनाइएको छ । ढोकाको यस भागमा अति सूक्ष्म प्रस्तर कलाकारिता देख्न सकिन्छ । यस मन्दिरको ढोकाको

खापा भन्ने काठद्वारा निर्माण गरिएको छ । ढोका जीर्ण अवस्थामा छ । गर्भगृहमा साधा शिवलिङ्ग छन् त्यस्तो किसिमको लिङ्गलाई वाणलिङ्ग भनिन्छ । गर्भगृहको भित्तामा विष्णु, गणेश, देवी र सूर्यका सानासाना मूर्तिहरू राखिएका छन् । त्यसकारण, यसलाई पाञ्चायनको मन्दिर भनेर पनि भन्न सकिन्छ । मन्दिरका बाहिरी भित्ताहरू विभिन्न किसिमका डिजाइनहरू बनाइएका छन् । गुम्बजको तल्लो भागको चारै किनारमा सिंह आकृतिहरू बनाइएको छ । यसको तल्लो भागको छानो आकृतिको किनारहरूमा अर्थात Entablature भागमा विभिन्न किसिमका डिजाइनहरूको साथै साना साना सिंह आकृतिहरू पनि बनाइएको छ । कलाकारिताको हिसावले यो मन्दिर अति आकर्षक छ । सम्भवतः अर्घाखाँची जिल्लाकै यो एउटा महत्त्वपूर्ण मन्दिर हो । यो मन्दिरको शैली भने बत्तीसपुतली स्थित राम मन्दिरको प्राङ्गणमा भएका र पशुपतिको आर्यघाट पारी रहेका राणाकालीन गुम्बज शैलीका मन्दिरहरूसँग मिल्छ । राम मन्दिर र पशुपति क्षेत्रका मन्दिरहरू ढुङ्गाद्वारा बनेका छन् भने यो मन्दिर तेलिया ईटाहरू प्रयोग गरी बनाइएको छ । यहाँ मन्दिरमा प्रयोग गरिएका सामग्रीहरू यस ठाउँमा नपाइने हुनाले धेरै जसो सामग्रीहरू काठमाडौँबाट ल्याइएको थाहा पाइन्छ । सम्भवतः यस मन्दिरको निर्माण गर्ने कालिगडहरू पनि काठमाडौँबाट गएको हुनुपर्दछ ।

यो मन्दिरको निर्माण सनकसिंह टण्डन क्षेत्रीका बुबा कप्तान परशुरामले गर्न लगाएका थिए । मन्दिरको नाम पनि आफ्नै नामसँग जोडी परशुरामेश्वर राखेको देखिन्छ । मन्दिरको नामबाट कता कता यस मन्दिरमा वैष्णव र शैवधर्मको मिलन गराउन खोजिएको देखिन्छ । टण्डनहरू प्रायः वैष्णव सम्प्रदायको नजिक भएको हुँदा यस मन्दिरमा शैव र वैष्णव धर्म बीच समता कायम गर्न खोजिएको छ । रामनवमीको दिन र कृष्ण अष्टमीको दिन गरिने विशिष्ट पूजाले पनि माथिको तर्कलाई स्पष्ट पारेको छ । काठमाडौँ बत्तीसपुतलीस्थित राम मन्दिरसँग यसको प्रत्यक्ष सम्बन्ध भएकोले पनि यो मन्दिरमा वैष्णव सम्प्रदायको गहिरो प्रभाव रहेको थाहा पाउन सकिन्छ । यस मन्दिरको निर्माण समय थाहा पाइँदैन तर मूल मन्दिरको पश्चिमतिर भएको घण्टामा भएको अभिलेखबाट उक्त घण्टा वि.सं. १९०३ मा राखिएको थाहा पाइन्छ । तसर्थ यो घण्टा राख्नु केही वर्ष पूर्व यो मन्दिर बनेको अनुमान गर्न सकिन्छ (फोटो नं. १, २, ३) ।

पञ्चावली शिवालय

एउटा आधारपेटीमाथि बनेको यो मन्दिर परशुरामेश्वर मन्दिरको उत्तर कुनामा अवस्थित छ (फोटो नं. ४) । मन्दिरको आधार पेटी ४०९ X ४०९ से.मी. छ भने मूल मन्दिरको आकार २९० X २९० से.मी. छ । वर्गाकार स्वरूपमा माथितिर चुलिदै गई माथिल्लो भागमा वर्गाकार स्वरूप माथि गुम्बज छ । गुम्बजको माथिल्लो भागमा अलंकृत गजूर छ । मन्दिरको मूलढोका दक्षिणतिर छ । मन्दिरको ढोका काठद्वारा निर्माण गरिएको छ । ढोकामा कुनै पनि बुट्टाहरू छैनन् । मन्दिरको गर्भगृहमा साधा शिवलिङ्ग छ । मन्दिरको बाहिरी भागमा चून प्लाष्टर गरिएको छ । परशुरामेश्वर मन्दिरको भित्तामा जस्तै यसमा कुनै पनि बुट्टाहरू छैनन् । स्थानीय बासिन्दाहरू अनुसार यो मन्दिर परशुरामेश्वर मन्दिर भन्दा पछि बनेको हो ।

मन्दिर प्राङ्गणको पश्चिम पूर्वका पाटीहरू :

मन्दिर प्राङ्गणको पश्चिमतिर रहेको पाटीको बाहिरी द्वारबाट यस मन्दिर प्राङ्गणमा प्रवेश गरिन्छ । यो पाटीको लम्बाई १४७० से.मी. छ भने चौडाई २३८ से.मी. रहेको छ (फोटो नं. ५) । एकतले यस पाटीमा सातवटा मकराकृतिहरू देखिन्छन् । पाटीको निर्माण ईटा, काठ, माटोको प्रयोग गरी बनाइएको छ भने छाना भिङ्गट्टीले छाइएको छ । पाटीको प्रयोग पूजा आजाको बेला भक्तजनहरूलाई बस्नको लागि गरिन्छ । यो पाटी पूर्ण रूपमा जीर्ण भइसकेको हुनाले यसको तत्कालै जीर्णोद्धारको आवश्यकता देखिन्छ ।

यसै प्राङ्गणमा दक्षिणमा पनि लामो पाटी रहेको छ (फोटो नं. ६) । यसको लम्बाई ११८९ से.मी. रहेको छ भने चौडाई २६८ से.मी. रहेको छ । यसमा पनि सातवटा मकराकृतिहरू छन् । भिङ्गट्टीद्वारा छाइएको यस पाटीको निर्माण काठ, ईटा र माटोबाट भएको छ । पश्चिमतिरको पाटी जस्तै यसको पनि तल्लो भाग खुल्ला छ । मन्दिरमा पूजा संचालन गर्दा भक्तजनहरू बस्ने गर्दछन् । यो पाटी पनि जीर्ण भई भक्तजनहरू बस्ने गर्दछन् । यो पाटी पनि जीर्ण भइ सकेको छ । यसको पनि तत्कालै जीर्णोद्धारको आवश्यकता छ ।

मन्दिरको पूर्वतिर अर्को सत्तल रहेको छ । यो सत्तल २ तल्ले छ । यसको निर्माण पनि ईटा, काठ र माटोको प्रयोग गरी भएको छ । छानो भने टिनद्वारा छाइएको छ । यसको खुल्ला भाग भने पूर्वतिर भएकोले नजिकै घर बनाई बसोबास गरिरहेका पौवालीहरूले भैसीठोको रूपमा प्रयोग गरेका छन् भने सोको दोश्रो तल्लामा घाँसपात राख्नको लागि प्रयोग गरिन्छ (फोटो नं. ७) ।

मन्दिर प्राङ्गणमा रहेका मूर्ति र घण्टीहरू

(१) चण्डेश्वरको मूर्ति (कामदेव) :

शिवका विविध रूपहरू मध्ये छत्र चण्डेश्वर पनि एक हो । यस्ता स्वरूपका मूर्तिहरूलाई केही विद्वानहरूले कामदेवको मूर्ति पनि भनेका छन् । शिव मन्दिरहरूमा यस किसिमका मूर्तिहरू राख्दा प्रायः पूर्व दक्षिण दिशामा राख्ने चलन छ । परशुरामेश्वर मन्दिरको पूर्व दक्षिण कुनामा यो मूर्ति राखिएको छ (फोटो नं. ८) । स्थानक मुद्रामा भएको कामदेव शिवको यस मूर्तिका चार हातहरू छन् । हातहरूमा क्रमशः मातुलिङ्ग, अक्षयमाला, कमण्डलु र त्रिशूल लिएको यो मूर्ति नग्न अवस्थामा छ । शिरमा जटामुकुट, कानमा कुण्डल, घाँटीमा हार र माला, हात र खुट्टामा सर्पका वालाहरू र उर्ध्व लिङ्ग हुनु यस मूर्तिका महत्त्वपूर्ण विशेषता हुन् । शिरको पछाडि ज्वालायुक्त प्रभामण्डल पनि छ । कलाकारिताको हिसावले यस प्राङ्गणको यो एउटा महत्त्वपूर्ण मूर्ति हो । शैलीगत हिसावमा यो मूर्तिको बनावट बत्तीसपुतली स्थित राम मन्दिर प्राङ्गणमा भएका शिवालयमा राखिएका कामदेवको मूर्तिहरू सँग मिल्छ । शैलीगत हिसावले यस मूर्तिको समय १९/२०औं शताब्दी मान्न सकिन्छ ।

(२) चण्डेश्वर को मूर्ति (कामदेव):

पञ्चावली शिवालयको पूर्वी दक्षिण भागमा अवस्थित यो मूर्ति पनि कामदेवको हो (फोटो नं. ९) । स्थानक मुद्रामा भएको यस मूर्तिका लक्षणहरू पनि माथि वर्णन गरिएको मूर्ति सरह नै छ । बनावटको हिसावले यो मूर्ति माथिल्लो भन्दा केही पुरानो देखिन्छ ।

(३) भैरव शिर :

परशुरामेश्वर मन्दिरको दक्षिण भागमा सानो डवली बनाई भित्तामा भैरव शिर राखिएको छ (फोटो नं.१०)। मुण्डमाला जडित जटामुकुट, डरलागदो मुख र आँखा, दाँत बाहिर निस्किएका कानमा सर्पमाला र घाँटीमा चौडा हार हुनु यस शिरका महत्त्वपूर्ण विशेषताहरू हुन्। यसको निर्माण काल १९/२०औं शताब्दी हो।

(४) साँढे :

मन्दिरको मूल ढोकाको अगाडि सानो ढुङ्गाको साँढे राखिएको छ। प्रायः शिव मन्दिरहरूमा शिवको वाहनको रूपमा साँढेलाई यसै ठाउँमा राखिएको हुन्छ। साँढेको निर्माणकाल मन्दिरको समकालीन हो (फोटो नं. ५)।

(५) ढलौटको ठूलो घण्टा :

मन्दिरको उत्तर दक्षिण पश्चिम भागमा ठूलो घण्टा राखिएको छ (फोटो नं. ११)। उक्त घण्टीमा अभिलेख निम्न अनुसार छ : 'स्वस्ति की शाके १७७१ श्री संवत् १९०६ साल मिति माघ सुदी ७ रोज १ का दिन गुल्मी बलकोटमा थापना गरयाका श्री श्री श्री परशुरामेश्वर वाण लिङ्ग प्रति की कप्तान परशुराम खत्रीले चढायाको घण्ट हो। जसले लोभ पाप गर्ला तसलाई पञ्चमहापातक लाग्ला शुभम्।' घण्टाको यस अभिलेखले मन्दिरका निर्माणकर्ता परशुराम खत्री द्वारा नै उक्त घण्टा चढाएको देखिन्छ। साथै यसै प्राङ्गणमा त्रिशूलहरू पनि राखिएका छन् (फोटो नं. १२)।

ठूलो सत्तल

परशुरामेश्वर मन्दिर प्राङ्गणसँग जोडिएर रहेको दक्षिण भागमा २ तल्ले अति महत्त्वपूर्ण सत्तल छ। यो सत्तलको लम्बाई १२९६ से.मी. छ भने चौडाई ६११ से.मी. छ। २ तल्ले यो सत्तल ईटा, काठ, माटोको प्रयोग गरि निर्माण भएको छ (फोटो नं. १३, १४)। छाना भिङ्गटीद्वारा छाडिएको छ। यस सत्तलको मूल ढोका पश्चिमतिर छ। पश्चिमतिरको भागमा खम्बाहरू राखी बस्ने खुल्ला भाग बनाइएको छ। हाल माथिल्लो तल्लामा केही पनि छैन। यस सत्तलमा भएका

ढोका भूयाल र स्तम्भहरूमा अति सूक्ष्म काष्ठ कलाकारिता गरिएको छ। यी काष्ठकलाको अध्ययन गर्दा यसमा काठमाडौंको १८/१९औं शताब्दीको काष्ठ कलाको झलक पाइन्छ। यस सत्तलको छानाको केही भाग जीर्ण भएको छ। यसै वर्ष विज्ञान तथा प्रविधि मन्त्रालयको सहयोगमा स्थानीय जनताहरूले छानाको उत्तरतिरको केही भाग जीर्णोद्धार गरेका छन् (फोटो नं. १५)। यस सत्तलको भित्र प्रवेश गरेर पूर्वतिरको द्वार अगाडि एउटा महत्त्वपूर्ण चोक रहेको छ। यस चोकको वरिपरि पाटीहरू छन्। एक तल्ले यी पाटीहरू ईटा, माटो र काठको प्रयोग गरी बनाइएका छन्। यी एक तल्ले पाटीहरू पूर्ण रूपमा जीर्ण भईसकेका छन् (फोटो नं. १६)। यिनीहरूको तत्कालै संरक्षणको आवश्यकता देखिन्छ। यस चोकको अध्ययन गर्दा यो धार्मिक हिसावले नै बढी महत्त्वपूर्ण देखिन्छ। उक्त सत्तलको अध्ययन गर्दा सम्भवतः यो सत्तल शुरुमा बस्नको लागि दरबारको रूपमा बनाइएको हो। सम्भवतः कप्तान परशुराम र पछि उनका छोरा कमाण्डिड कर्नेल सनकसिंह टण्डन यस क्षेत्रमा गएको समयमा यहाँ बस्ने गर्दथे। केही वर्ष पूर्व यस ठाउँमा सरकारी कार्यालय पनि थिए भन्ने कुरा स्थानीय बासिन्दाहरूबाट थाहा पाइन्छ।

ठूलो सत्तलभन्दा दक्षिणतिरको पाटी

ठूलो सत्तलको दक्षिण भागमा अर्को महत्त्वपूर्ण पाटी रहेको छ। उत्तरतिर खुल्ला भाग भएको यो पाटी काठ, ईटा, माटोद्वारा बनाइएको छ भने छाना भिङ्गटीद्वारा छाडिएको छ। यसको लम्बाई १३२५ से.मी. रहेको छ भने चौडाई ३७९ से.मी. छ। यसको छानो जीर्ण भई सकेको छ। यस पाटीमा सम्भवतः ठूलो पाटीमा बस्नेले गाई, घोडा बाँध्ने गर्दथे भन्ने कुरा यसको बनावटबाट थाहा पाउन सकिन्छ। यस पाटीमा केही समयसम्म संस्कृत पाठशाला पनि संचालन गरिएको थियो (फोटो नं. १७, १८)। यसै पाटीको पश्चिमतिर ३७५ x ३७५ से.मी. आकार भएको मन्दिर स्वरूपको २ तल्ले घर जोडिएको छ। यसको निर्माण ईटा, काठ, माटोको प्रयोग गरी भएको छ। छाना भने भिङ्गटीबाट छाडिएको छ। यस घरको प्रयोजन थाहा पाउन सकिएको छैन। तर स्वरूप अध्ययन गर्दा यसको प्रयोग भण्डारण र माथिल्लो भागमा दरबारमा काम गर्ने कर्मचारी बस्दथे होलान् भनेर

अनुमान गर्न सकिन्छ । केही वर्ष पूर्व माथिल्लो तल्लामा सरकारी कार्यालय रहेको स्थानीय बासिन्दाको भनाईबाट थाहा पाइन्छ ।

मन्दिरको पूजा परम्परा :

अर्घाखाची बलकोट स्थित परशुरामेश्वर मन्दिर स्थानीय बासिन्दाहरूको लागि एउटा महत्त्वपूर्ण मन्दिर र एउटा महत्त्वपूर्ण धार्मिक स्थल हो । यस मन्दिरमा नित्य र पर्व पूजा संचालन गरिन्छ । नित्य पूजा उपाध्याय ब्राम्हणहरूबाट विहान बेलुका संचालन हुने गर्दछ । नित्य र पर्व पूजा संचालनको लागि निर्माणकाल देखि नै पुजारी, पौवाली, बाजा बजाउने, कटुवाल, घण्टे, भण्डारेको व्यवस्था गरिएको थियो । तर हाल यहाँका सबै धार्मिक क्रियाकलापहरू व्यवस्थित रूपमा भएको पाइँदैन । तैपनि समितिले छानेका उपाध्याय धरका पुजारीबाट विहान बेलुका नित्य पूजा हुने गर्दछ । अझै पनि यस मन्दिरमा पर्व पूजा पनि निरन्तर हुने गर्दछ । विभिन्न महिनाहरूमा निम्न लिखित पर्व पूजाहरू संचालन गर्ने गरिन्छ :

- वैशाख :** मन्दिर निर्माणकर्ताको वार्षिकी श्राद्ध सम्पन्न गरिन्छ ।
- जेष्ठ :** दशहरा पर्व यस उपलक्ष्यमा अग्नि स्थापना ; होम गर्ने र एघार जना ब्राम्हणलाई खुवाउने गरिन्छ ।
- आषाढ :** हरिशयनी एकादशी : अहोरात्र भजन कीर्तन गर्ने र दीपावली गर्ने । द्वादशीको दिन होम गर्ने र ब्राम्हणहरूलाई भोजन गराउने ।
- श्रावण :** नागपञ्चमी : होम र ब्राम्हण भोजन पहिला यस दिन खिर पकाउने चलन थियो । हाल गरिँदैन ।
- भाद्र :** हरितालिका तीज : रातभरि बत्ती बाल्ने । अर्को दिन होम र ब्राम्हण भोजन ।
- आश्विन :** सोह्रश्राद्ध : अष्टमी तिथिमा होम र ब्राम्हण भोजन ।
- कार्तिक :** हरिवोधनी एकादशी : एकादशी देखि पूर्णिमा सम्म दीपावली, भजन कीर्तन गर्ने लगातार ५ दिनसम्म ब्राम्हणहरूलाई भोजन गराउने ।
- मंसिर :** सीता विवाह पञ्चमी : सीताराम पूजा, हवन, दीपावली र ब्राम्हण भोजन ।

- पौष :** पद्मावलीको एकादशी श्राद्ध ।
- माघ :** माघे संक्रान्ति : मन्दिर सम्पन्न भएको दिन पारी होम र ब्राम्हण भोजन ।
- फागुन :** महाशिवरात्री : दीपावली गरिने, विशेष पूजा गरिने ब्राम्हण भोजन ।
- चैत्र :** रामनवमी : पूजा, होम र ब्राम्हण भोजन गराइने ।

यसका साथै १२ महिनाका १२ औंशीमा विशेष पूजा संचालन गरी ब्राम्हण भोजन गराउने चलन छ । साथै निर्माणकर्ताको ११ वटा श्राद्ध पनि गरिन्छ ।

मन्दिरको नित्य पूजा र पर्व पूजा संचालन गर्नको लागि पहिले धेरै गुठी जग्गा भएतापनि हाल चलन चल्तिमा ८० रोपनी जग्गा रहेको छ । जसबाट वार्षिक रूपमा २४०० आउने गर्दछ । यी जग्गाहरू धेरै जसो सनक सिंह टण्डनबाट गुठी राखिएको देखिन्छ । यस मन्दिरको आयस्ताबाट पशुपतिलाई रु.५, ऋषिकेशलाई तेल र बत्ती, छत्रमहाराजलाई टण्डन कुलायन मन्दिरलाई र गोखुङ्गा भगवतीलाई समेत केही रकम पठाउने चलन रहेको छ । पहिले पहिले गुठी जग्गाको सम्पूर्ण तिरो बत्तीसपुतली राम मन्दिरमा समेत बुझाउनु पर्दथ्यो । हाल मन्दिरको पूजा र व्यवस्थापनको लागि ११ जनाको समिति बनेको छ । जसका अध्यक्ष ध्रुव पाण्डे हुनुहुन्छ ।

मन्दिरप्रतिको जनविश्वास :

स्थानीय बासिन्दाहरूले यस मन्दिरलाई काठमाडौंको पशुपति मन्दिर सरह मानी पूजा गर्ने चलन रहेको छ । बूढापाकाहरूको भनाई अनुसार यस मन्दिरमा गई दर्शन गरेमा र पूजा संचालन गरेमा पशुपतिनाथ मन्दिरमा गई पूजा गरे सरह हुन्छ भन्ने मान्यता रहेको पाइन्छ । तसर्थ यस मन्दिरलाई अर्घाखाची जिल्लाको पशुपतिनाथ मन्दिर पनि भन्ने चलन छ ।

मन्दिरको वर्तमान अवस्था र तत्कालै गर्नु पर्ने कार्यहरू

अर्घाखाची जिल्लाकै एउटा महत्त्वपूर्ण पुरातात्विक, ऐतिहासिक र धार्मिक हिसावले महत्त्वपूर्ण यो मन्दिर प्राङ्गणमा भएका पाटीहरू पूर्ण रुपमा जीर्ण भई सकेका छन् । ठूलो सत्तलको छानाको केही भाग पनि जीर्ण हुने अवस्थामा छ । साथै यसै सत्तलको पूर्वतिर रहेको चोकको वरिपरिका स्मारकहरू भत्कने अवस्थामा छन् । यसका साथै ठूलो सत्तलको दक्षिणतिर

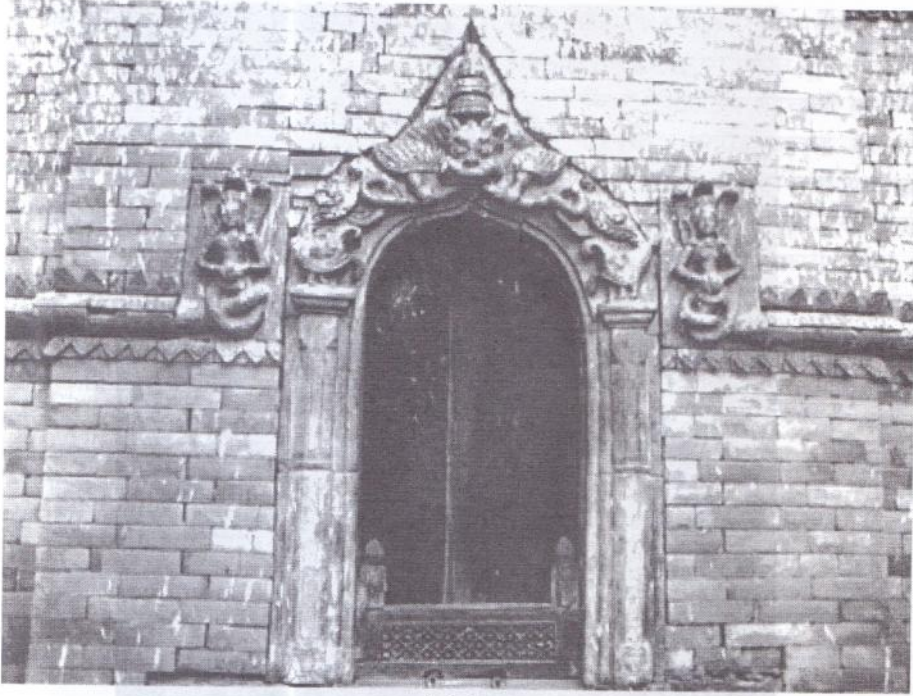
रहेको पाटीको छाना पनि जीर्ण भईसकेको छ । मूल मन्दिर प्राङ्गणको पश्चिमतिरको पर्खाल पनि जीर्ण भईसकेको छ । पुरातात्विक र ऐतिहासिक महत्त्वको यस मन्दिर प्राङ्गणमा रहेका सांस्कृतिक स्मारकहरूलाई तत्कालै संरक्षणको आवश्यकता देखिन्छ । संरक्षण कार्य गर्नु पूर्व यस स्मारक क्षेत्रको सीमा निर्धारण गरी एउटा गुरुयोजना तयार गरेमा संरक्षणको कार्य अभि प्रभावकारी रुपमा हुन सक्नेछ । तत्कालै सीमा निर्धारण र गुरुयोजना बनाउने कार्य गर्न नसकिएमा मन्दिर क्षेत्रको जग्गा अतिक्रमण हुने सम्भावना बढ्दो देखिन्छ ।



फोटो नं. १



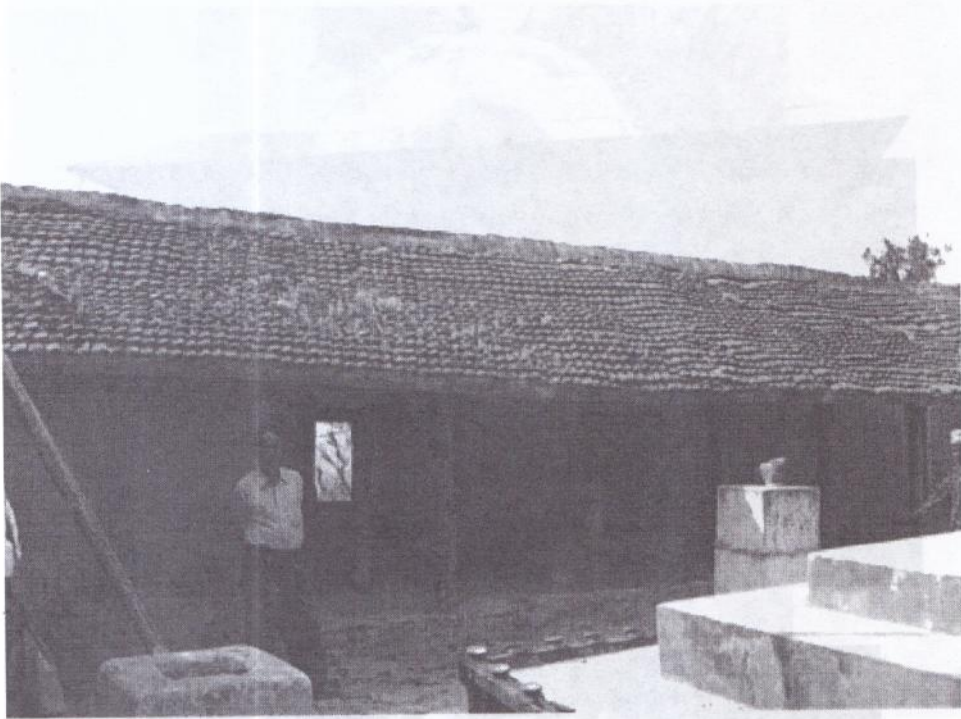
फोटो नं. २



फोटो नं. ३



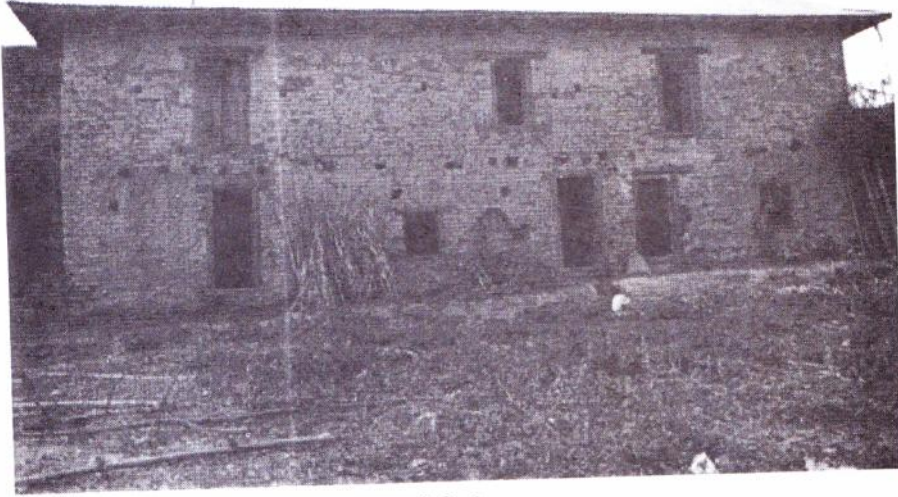
फोटो नं. ४



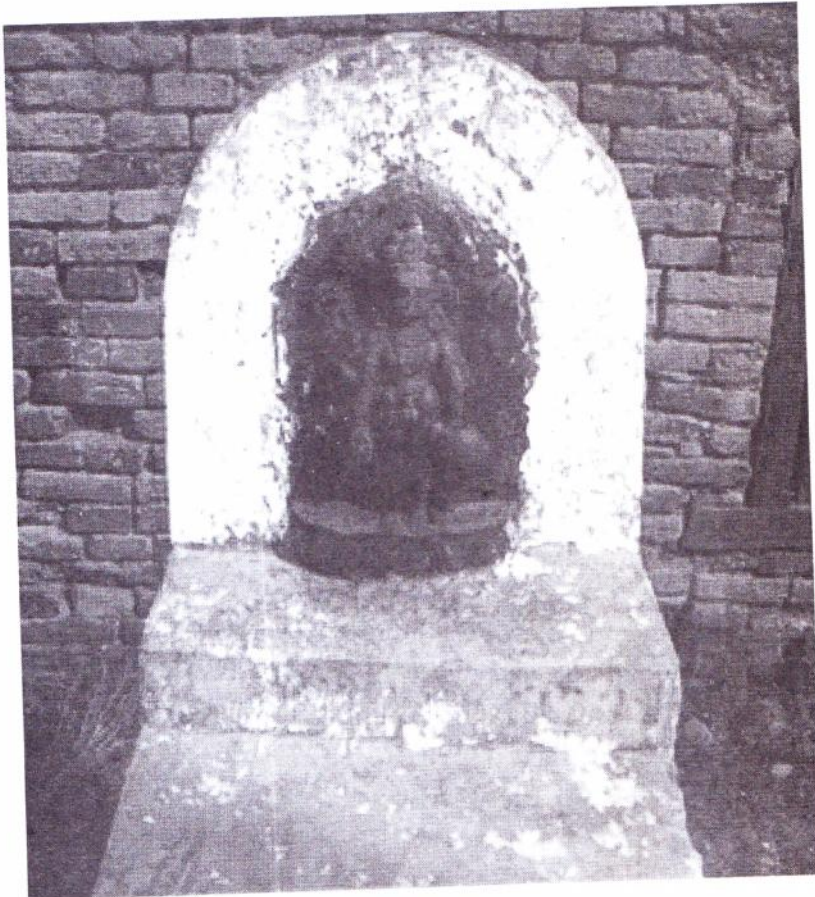
फोटो नं. ५



फोटो नं. ६



फोटो नं. ७



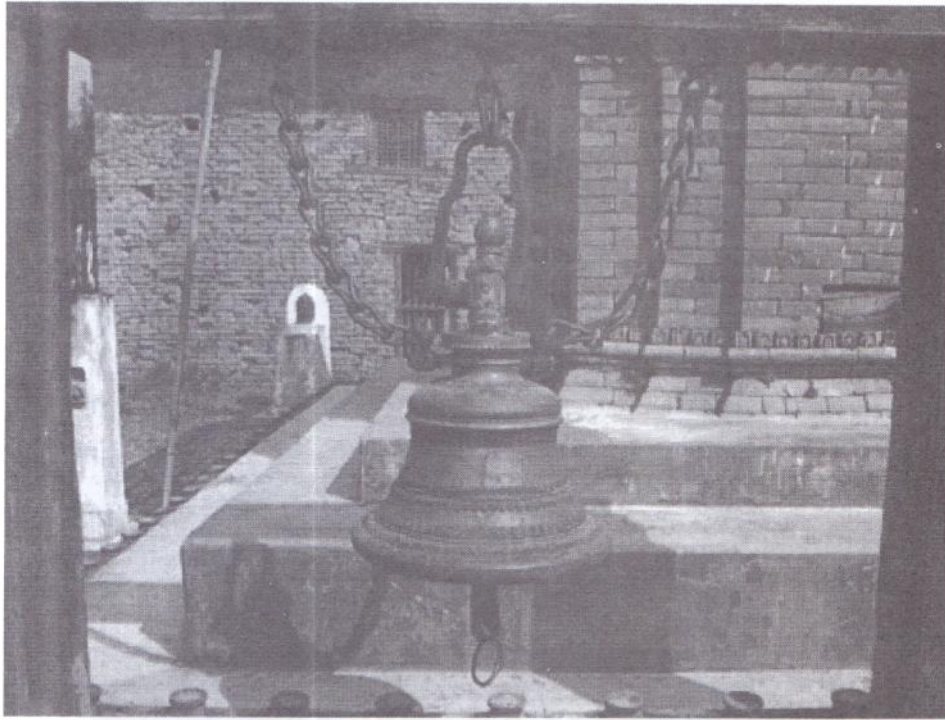
फोटो नं. ८



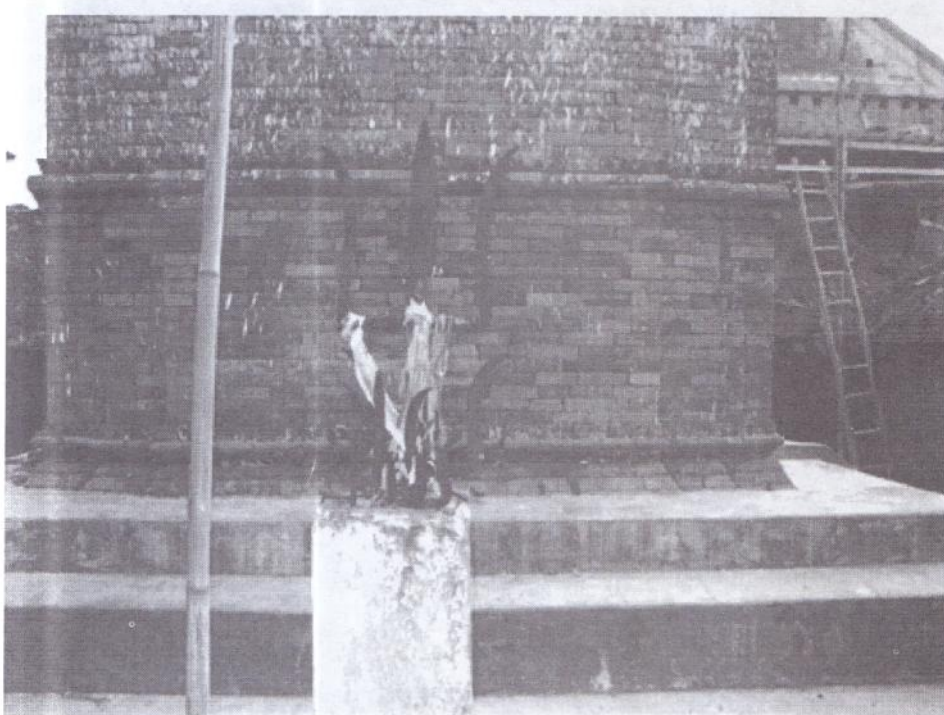
फोटो नं. ९



फोटो नं. १०



फोटो नं. ११



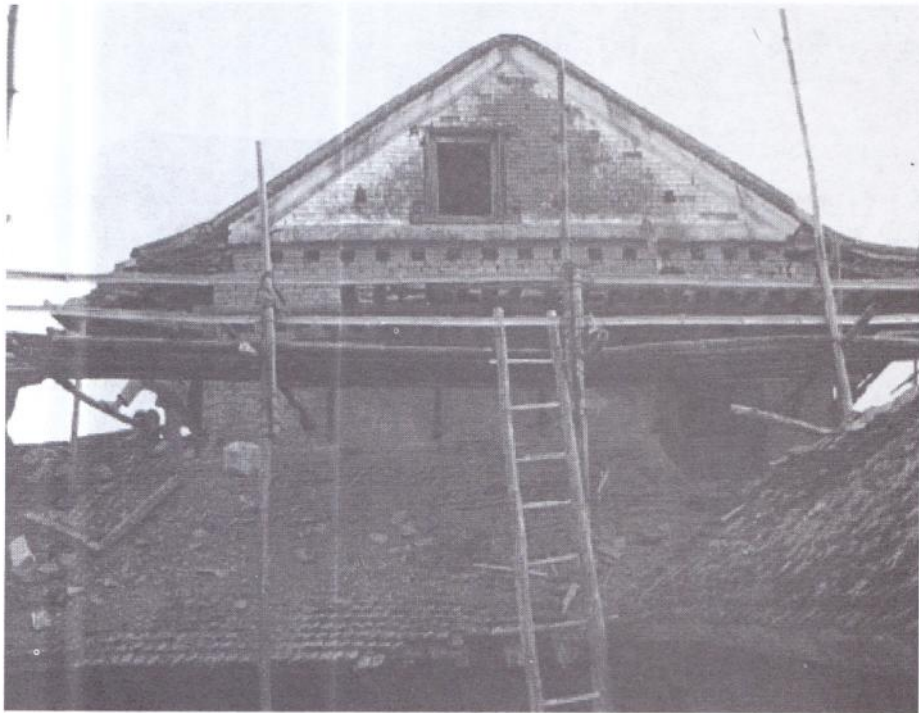
फोटो नं. १२



फोटो नं. १३



फोटो नं. १४



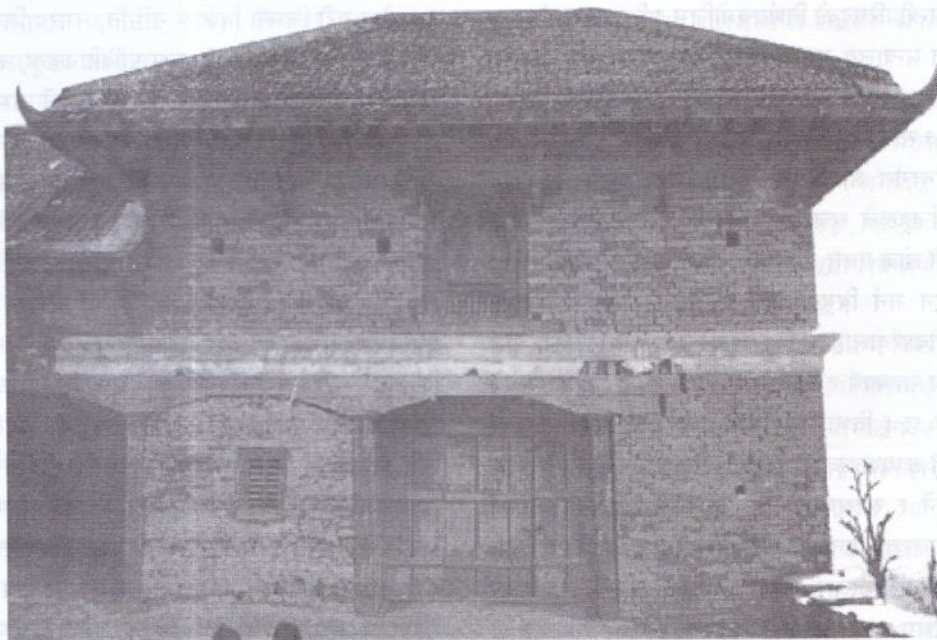
फोटो नं. १५



फोटो नं. १६



फोटो नं. १७



फोटो नं. १८

पुरातत्व विभागको गतिविधि २०६२/२०६३

विष्णुराज कार्की
श्यामसुन्दर राजवंशी
सविता न्यौपाने

ऐतिहासिक साँस्कृतिक एवम् पुरातात्त्विक महत्त्वका वस्तुहरूको अन्वेषण विश्लेषण र प्रकाशन गर्ने दायित्व लिएर राष्ट्रिय स्तरको निकायको रूपमा पुरातत्व विभागको स्थापना वि.सं. २००९ सालमा भएको र उल्लेखित कार्यक्षेत्र समेतको कार्य सञ्चालन गर्न २०१३ सालमा कानुनी मान्यता प्राप्त गऱ्यो । प्रारम्भमा यो विभाग शिक्षा तथा संस्कृति मन्त्रालयअन्तर्गत सञ्चालित भएकोमा २०५२ सालमा तत्कालीन मन्त्रीपरिषद्को निर्णयबमोजिम गठित युवा, खेलकुद तथा संस्कृति मन्त्रालय अन्तर्गत समाहित हुन पुग्यो ५ वर्षसम्म उक्त मन्त्रालयअन्तर्गत सञ्चालित विभागले आधादशकभित्रै वि.सं. २०५७ सालमा संस्कृति, पर्यटन तथा नागरिक उड्डयन मन्त्रालय अन्तर्गत आवद्ध भई सञ्चालनमा रहेको छ ।

पूर्वजहरूले श्रृजना गरेका राष्ट्रभरिका मूर्त र अमूर्त सम्पदाहरूको खोज एवम् अनुसन्धान, भौतिक अवस्थाको संरक्षण तथा सम्बर्द्धन गर्न विगत केही वर्षदेखि विभागले स्थानीय निकाय, सरोकारवालाहरू र राष्ट्रिय तथा अन्तर्राष्ट्रिय संघ संस्थाहरूसँग सहकार्य र समन्वय गर्ने कार्यलाई विशेष महत्त्व दिँदै आएको छ । विभागको एकल प्रयासले मात्र राष्ट्रभरि छरिएर रहेका सम्पदाहरूको संरक्षण र सम्बर्द्धनको कार्य सम्भव हुन गाह्रो पर्ने र संरक्षणपश्चात् तिनको उचित सम्बर्द्धनको कार्यको निरन्तरता दिनका लागि सम्भव हुन गाह्रो पर्ने हुँदा सम्पदाहरूको अस्तित्वलाई अक्षुण्ण राख्न सहकार्य र समन्वयको नीतिलाई विशेष महत्त्व दिएको छ ।

सम्पदाहरूको संरक्षण एवम् सम्बर्द्धनका कार्यलाई प्रभावकारी तुल्याउन गत आ.व. ०६०/६१ देखि सम्पदा संरक्षणका लागि चेतना अभिवृद्धि गर्न अभिमुखीकरण कार्यक्रम सञ्चालन गरिँदै आएको छ । सम्पदाको संरक्षण कार्य अनुसन्धानमूलक हुने साथै प्रयोग भएका सामग्रीहरू नै पुनः प्रयोग गर्नुपर्ने एवम् नयाँ प्रयोग गर्दा पुरानै सामग्रीहरूसँग मेल खाने सामग्री प्रयोग गर्नुपर्ने औचित्य लगायतका विषयहरू समावेश गरी जिल्ला विकास समिति, नगरपालिका, गा.वि.स. र विभिन्न गैह्रसरकारी संस्थाका प्राविधिकहरू, कर्मचारीहरू र प्रतिनिधिहरूलाई ७ दिनको दक्षता वृद्धिगर्ने सम्बन्धी तालिम उपलब्ध गराइने गरिएको छ । कार्यक्रमले मूलतः सम्पदाको मौलिकता, संवेदनशीलता र प्रामाणिकतालाई समेटेर संरक्षण गर्दा हुने उपलब्धीले सम्बन्धित क्षेत्रको महत्त्व वृद्धिमा केकस्तो भूमिका निर्वाह गर्न सक्तछ भन्ने ज्ञान दिलाउने प्रयास गरेको छ । यो कार्यक्रम हालसम्म काभ्रे जिल्ला, कीर्तिपुर नगरपालिका, पूर्वाञ्चल क्षेत्रका ५ वटा जिल्ला, पाटन जिल्ला र मुस्ताङ जिल्लामा सम्पन्न गरि सकिएको छ । सम्पदाको संरक्षण र सम्बर्द्धनमा प्रभावकारिता वृद्धि भएको छ । कार्यक्रमपश्चात ती क्षेत्रहरूमा सम्पदा संरक्षणका लागि सञ्चालन गरिएका सहभागितामूलक कार्यक्रमहरू संरक्षण नीतिअनुरूप हुँदै आएका छन् भने सम्पदाहरूको संरक्षण गरी जीवन्तता दिनुपर्ने र आ-आफ्नो क्षेत्रको गरिमा कायम राख्न आवश्यक भएको महशुस गरी संरक्षण र सम्बर्द्धनका प्रस्तावहरू माग गर्ने क्रम वृद्धि भएवाट पनि स्पष्ट हुन्छ ।

प्रस्तुत कार्यक्रमबाट तयार भएको जनशक्ति यस क्षेत्रका लागि पूँजीका रूपमा तयार भएको छ । यी पूँजी सधैं क्रियाशील रहने छन् ।

सम्पदा संरक्षण कार्यलाई विशेष प्राथमिकता दिने उद्देश्यले यस आ.व. (२०६२/६३) मा सम्पदा संरक्षणसम्बन्धी कार्यविधि तयारी गर्ने कार्य भइरहेको छ । प्रस्तुत कार्यविधि पुरातात्विक जीर्णोद्धार पद्धतिअनुसार तयारी भएकाले यो जारी भएपछि जीर्णोद्धार प्रक्रियामा मद्दत पुग्ने विश्वास लिन सकिन्छ ।

यसका माध्यमबाट विगतका स्वदेशी सीप र जाँगरहरू लोकसामु उजागर गरी भविष्यमा त्यसको जगेर्ना समेत गर्न सकिन्छ । समाज परिवर्तनशील छ अतः परिवर्तनको निरन्तर वेगलाई मध्यनजर गरी हाम्रा सम्पदाहरूको मौलिक स्वरूप यथासंभव कायम राख्नु अत्यावश्यक भएको छ । प्राचीन परम्परागत संस्कृतिको बारेमा ज्ञान दिलाई तिनको आवश्यकता र जगेर्ना गराउनेतर्फको प्रवाहमा सम्मिलित गराउने कार्य जटिल मात्रै होइन असम्भव जस्तो देखिन थालेको छ ।

यस किसिमको प्रयासलाई आत्मसम्मानको स्थितिमा पुऱ्याउन एकातिर निरन्तर लागी रहनुपर्ने हुन्छ भने अर्कोतिर परिवर्तनशील परम्परालाई पनि अंगिकार गर्दै जानुपर्ने देखिन्छ । सिर्जित परम्परा, जीवनशैली, सामाजिक परिवेश एवम् मूल्य र मान्यताहरूले वर्तमान र भविष्यलाई निर्देशन पनि गर्न सक्छ भन्ने भावना जगाउने कार्यमा निरन्तर प्रयास गर्ने उद्देश्यले चेतनामूलक कार्यक्रम र जीर्णोद्धार कार्यलाई भरपर्दो तुल्याउन चेतनामूलक कार्यक्रमका साथै जीर्णोद्धार प्रक्रिया सही ढङ्गबाट होस् भन्ने उद्देश्यले सम्पदा संरक्षणसम्बन्धी कार्यविधि तयारी गरिएको हो । यी दुई पिँढीबीचको द्वन्द्वलाई सामञ्जस्यता कायम गरी त्यसको निरन्तरता दिनु पनि पुरातत्त्व विभागको अहंदायित्वभित्र पर्दछ ।

यस विभागको मुख्य कार्यक्षेत्र पुरातात्विक उत्खनन, साँस्कृतिक सम्पदा संरक्षण (भौतिक र रसायन संरक्षण), संग्रहालय व्यवस्थापन, राष्ट्रिय अभिलेखालय व्यवस्थापन एवम् प्रकाशन छन् । प्रकाशनकै क्रममा नेपालको प्राग इतिहास, पुरातत्त्व, लिपिविज्ञान, हस्तलिखित ग्रन्थ, मुद्रा शास्त्र अभिलेख, संग्रहालय तथा ललितकलासम्बन्धी थुप्रै सामग्रीको खोज अनुसन्धानलगायत नवौँ शताब्दीदेखिका साँस्कृतिक एवम् आर्थिक जीवनका क्रियाकलापहरूको अनुसन्धानात्मक प्रकाशनहरू जनमानस समक्ष ल्याइसकेको छ । यस्ता कार्यलाई विभागले निरन्तरता दिँदै आएको छ । यस कार्यका लागि

विभागले राष्ट्रका सबै जातजाति, समुदाय र वर्गलाई समेट्ने प्रयास गर्दै आफ्नो ५५ वर्षको लामो जीवनयात्रामा आफ्ना सीमित श्रोतसाधनको सदुपयोग गर्दै महत्त्वपूर्ण सफलताहरू हासिल गर्न सक्षम रहँदै आएको छ ।

राष्ट्रभरि छरिएर रहेका सम्पदाहरूको प्रारम्भिक सर्भेक्षण गरी सर्भेक्षण प्रतिवेदन १ देखि ८ भागसम्मको प्रकाशन गरिसकेको छ । यस कार्यले सम्पदाहरूको सूचीकरण गरी उपत्यका बाहिरका सम्पदाहरूको संरक्षण गर्दै लाने कार्यक्रममा ठूलो मद्दत पुऱ्याएको छ । यस्ता सूची प्रकाशनले उपत्यकाभित्र मात्र होइन बाहिर पनि अनेक प्रकारका महत्त्वपूर्ण धार्मिक स्थलहरू र सम्पदाहरूको उपस्थितिले प्राचीनकालदेखि नै कायम रहँदै आएको पक्षलाई प्रमाणित गरेको छ । नेपालको पश्चिम क्षेत्रमा प्राप्त साँस्कृतिक सम्पदा एवम् लोकसँस्कृतिहरूको संरक्षण, सम्बर्द्धन गर्दै लानु पनि त्यत्तिकै खाँचो छ । यी वृहत् सम्पदा संरक्षण, सम्बर्द्धन कार्यका लागि यस विभागलाई प्राप्त हुने आर्थिक सुविधा भने अत्यन्त न्यून रहेबाट ती काम सम्पन्न गर्न साँढै अप्ठ्यारो परिस्थिति रहेको छ । विभागले पाएको दायित्व र कार्यक्षेत्रलाई हृदयंगम गरी यसले गर्नुपर्ने कार्यक्रमहरूलाई प्राथमिकताकासाथ लगन अग्रगामी सोच एवम् क्रियाकलापहरू सञ्चालन गर्नुपर्ने खाँचो छ । अपितु यस विभागले आशा गरेभन्दा बढी प्रतिफल जनसमक्ष पुऱ्याउनमा हालसम्मको प्रयासले सफलता हासिल गरिसकेको छ ।

यस विभागले नेपालको पचहत्तरै जिल्लामा रहेका स्मारकहरूको पुरातात्विक तथा ऐतिहासिक स्थलहरूको खोज तथा अनुसन्धान एवम् संरक्षण र सम्बर्द्धन लगायत विश्वसम्पदा क्षेत्रको सुव्यवस्था र क्षेत्रीय संग्रहालयहरू, राष्ट्रिय अभिलेखालय तथा साँस्कृतिक सम्पदा संरक्षण प्रयोगशालाको विकासको लागि आवश्यक व्यवस्था गरिएको छ ।

यस विभागबाट सञ्चालित विभिन्न विकास आयोजना परियोजनाहरू मार्फत् प्रत्येक वर्ष विनियोजित भएको रकमबाट विभिन्न जिल्लामा गरिएका संरक्षण सम्बर्द्धन उत्खनन तथा विकासका कार्यहरूको बारेमा सबैलाई जानकारी होस् भनी विभागले आफ्नो मुखपत्र 'प्राचीन नेपाल' मा एक आर्थिक वर्षभित्र भएगरेका कामहरूको विवरण प्रकाशन गर्दै लाने नीति अनुरूप यस अंकमा आ.व. ०६२/०६३ को विकास कार्यको प्रगति विवरण सक्षिप्त रूपले प्रस्तुत गरिएको छ ।

आ.व.	राष्ट्रिय विकास बजेट रु. हजारमा	पुरातत्व विभागको विकास बजेट रु. हजारमा	राष्ट्रिय विकास बजेटको अनुपातमा विभागको विकास बजेटको अनुपात
०६१/०६२	३२७२८४०४	३८,२००	.००१
०६२/०६३	३९७१०३५८	४७,४००	.००५
०६३/०६४	६४२७६९५८	४५,६५८	.००७

पुरातात्विक स्थल संरक्षण तथा सुधार आयोजना

यस आयोजना अन्तर्गत पूर्व मेचीदेखि पश्चिम महाकालीसम्म छरिएर रहेका स्मारकहरूको सूचीकरण, तिनको उचित संरक्षण एवम् सम्बर्द्धन गरी ऐतिहासिक एवम् पुरातात्विक महत्त्वलाई अक्षुण्ण राखी जगेर्ना गर्दै लानु लगायत पुरातात्विक स्थलको खोजी, अनुसन्धान एवम् उत्खनन कार्यको प्रतिवेदन तयार गर्ने कार्यहरू समेत पर्दछन् ।

कार्यक्रमका महत्त्वका दृष्टिले विभाजित पहिलो दोश्रो र तेश्रो प्राथमिकता निर्धारण गर्ने राष्ट्रिय नीति अनुरूप

पुरातात्विक संरक्षण आयोजना र विश्व सम्पदा संरक्षण आयोजना दुवै कार्यक्रमहरू पहिलो प्राथमिकतामा समावेश छन् । राष्ट्रिय योजना आयोगले २०५९ सालमा आयोजना गरेको मध्यावधि खर्च संरचना एवम् कार्यक्रम छनौट विषयक दुई दिने गोष्ठीबाट स्मारक संरक्षण योजनालाई पहिलो प्राथमिकतामा समावेश गरिएपश्चात् संरक्षण कार्यमा परम्परागत मूल्य र मान्यता कायम राख्दै जनसहभागितामूलक कार्यक्रमहरू परिचालनमा पनि जोड दिईदै आएको छ ।

पुरातात्विक स्थल संरक्षण तथा सुधार आयोजना

पूर्वाञ्चल

क्र.सं.	कार्य विवरण	वार्षिक बजेट रु.हजारमा	कैफियत
क)	मन्दिरहरू		
१.	धनकुटा स्थित सरस्वती मन्दिर	५०	अनुदान
२.	खनार, सुनसरी स्थित खड्गडमल शिवालयको प्रांगणमा ढुंगा तथा ईटा छाप्ने कार्य ।	१००	अनुदान
३.	भोजपुर सिद्धकाली मन्दिरको पर्खाल प्रांगण सुधार र सरस्वती मन्दिर सुधार	४५०	अनुदान
४.	शिवालय संरक्षण, भोजपुर	१५०	अनुदानमा परिणत गरिएको
ख)	संग्रहालय विकास		
१.	गुरुयोजना अनुसार धनकुटा संग्रहालय विस्तार गर्ने	१९५८	
२.	क्षेत्रीय संग्रहालय धनकुटा सामग्री संकलन गर्ने	५०	
ग)	उत्खनन		
१.	सप्तरी स्थित खोक्सार पुरातात्विकस्थलको कण्टुरम्याप तयार गर्ने	२००	

मध्यमाञ्चल

क)	मन्दिर तथा सत्तलहरू		
१.	नाला उपग्रचण्डी स्थित ढङ्गेधारा संरक्षण गर्ने	१५०	
२.	नगदेश थिमी स्थित सिद्धि गणेश पाटी जीर्णोद्धार	१५०	अनुदान
३.	गोकर्ण स्थित महादेव मन्दिर परिसरको सिद्धी र दक्षिणतर्फ शिवालयको बांकी कार्य गर्ने	३१०	विनियोजित रकम रु.४५०००० मा बोलकबोलबाट बचत हुन आएको रकम रु.१४०४९३।४५
४.	सतिमाने सत्तल जीर्णोद्धार कुन्चा गा.वि.स	१२०	
५.	रामेछाप पकरवास स्थित त्रिवेणी महादेव मन्दिरको पुजारीघर जीर्णोद्धार	१००	अनुदानमा परिणत गरिएको
६.	बाघभैरवमन्दिरको दोस्रोछाना तथा भित्री भाग मर्मत गर्ने, कीर्तिपुर	५५२	विनियोजित रकम रु.८००००० मा बोलकबोलबाट बचत हुन आएको रकम रु.२४७८६४।९४
७.	हिन्चोक पाटी संरक्षण गर्ने, दधिकोट, भक्तपुर	३२२	विनियोजित रकम रु.४८०००० मा बोलकबोलबाट बचत हुन आएको रकम रु.१५८२९८।६
८.	गाम्वा शिवालय जीर्णोद्धार भक्तपुर	१२९	विनियोजित रकम रु.२००००० मा बोलकबोलबाट बचत हुन आएको रकम रु.७१२७।७६
९.	कार्य विनायक मन्दिर जीर्णोद्धार, बुङ्गमती	२६७	विनियोजित रकम रु.४,००,००० मा बोलकबोलबाट बचत हुन आएको रकम १३२७४५।९६
१०.	अनन्तलिङ्गेश्वर मन्दिरको ढोका तथा पेटी जीर्णोद्धार, भक्तपुर	७०	
११.	चित्लाङ्ग गा.वि.स. स्थित लिच्छिवीकालिन शिवालय जीर्णोद्धार	४००	
१२.	फर्पिङ.स्थित जलद्रोणी जीर्णोद्धार कार्य पुरा गर्ने ।	२०९	विनियोजित रकम रु.३,००,००० मा बोलकबोलबाट बचत हुन आएको रकम ९०९३३।०५
१३.	चुन्नीखेल स्थित चुनदेवी पाटी जीर्णोद्धार	२००	-
१४.	सांगा स्थित नासिका मन्दिर जीर्णोद्धार	४००	
१५.	ठैबस्थित गणेश मन्दिर बांकी कार्य सम्पन्न गर्ने ।	५१	
१६.	काभ्रे कानपुर स्थित खरदार पाटी जीर्णोद्धार गर्ने	४५०	
१७.	वाग्मिकेश्वर स्थान पाटी संरक्षण, भक्तपुर	२००	अनुदान
१८.	थिमी स्थित दामोदर नागयण पाटी र परिसर सुधार	२००	अनुदान
१९.	काभ्रे स्थित कोट तिमाल मन्दिर जीर्णोद्धार कार्य	२९७	विनियोजित रकम रु.३००००० मा बोलकबोलबाट बचत हुन आएको रकम ३३२२।७८
२०.	छरिएर रहेका मूर्ति तथा शिलालेख संरक्षण गर्ने ।	१००	
२१.	स्मारक संरक्षण तथा दरवार हेरचाह कार्यालय,नुवाकोटको सुरक्षा निकायको शौचालय सुधार कार्य ।	९५	
२२.	नुवाकोट कार्यालय कक्षको मर्मत संभार गर्ने ।	२५	
२३.	भक्तपुर स्थित दक्षिण बागही सत्तल जीर्णोद्धार गर्ने	३००	अनुदान

ख)	संग्रहालय तथा अभिलेखालय विकास		
१.	राष्ट्रिय संग्रहालय, छाउनीको भण्डारघर चालु राख्ने	१९८१	विनियोजित रकम रु. २०,००,००० मा बोलकबोलबाट बचत हुन आएको रकम १९,०२४।८०
२.	राष्ट्रिय संग्रहालयको पानी आपूर्ति, शौचालय सुधार	१७०	
३.	राष्ट्रिय संग्रहालय, छाउनीको हातहतियारहरूको रासायनिक संरक्षण गर्ने	२५	
४.	कला संग्रहालय भक्तपुर, भित्र रहेका विभिन्न ढुङ्गा, काठ, धातुका Antique तथा Museum Object फोटोग्राफी र संरक्षित विवरण सहित सूची प्रकाशन गर्ने कार्य शुरु	१००	
५.	भक्तपुर संग्रहालयको सामग्रीहरू (काठ एवम् ढुङ्गाको मूर्ति) संरक्षण	१०	
६.	स्टोर प्रयोजनको लागि कोठा मर्मत तथा आवश्यक ज्याक तथा दराज निर्माण	५०	
७.	मालतीचोकको पश्चिम खण्डको माथिल्लो तल्ला पश्चिमी भित्ता तथा ढुङ्गेधारा मर्मत	१९५	विनियोजित रकम रु २,७०,००० मा बोलकबोलबाट बचत हुन आएको रकम ७५,०००।
८.	राष्ट्रिय मुद्रा संग्रहालय, छाउनी, मुद्रा खरीद गर्ने ।	५०	
९.	क्याटलोगिङ्ग कार्यको पुस्तिका प्रकाशन गर्ने मुद्रा संग्रहालय	७५	
१०.	अभिलेखालयको नियमावली बनाउने	२५	
११.	राष्ट्रिय अभिलेखालय भवनको वुर्जाका कलात्मक खम्बाहरू मर्मत गर्ने ८ थान	९२	विनियोजित रकम रु १,५०,००० मा बोलकबोलबाट बचत हुन आएको रकम ५८,०६३।२०
१२.	उत्खननबाट प्राप्त भएका पुरातात्विक वस्तुहरू ब्यबस्थित गरी संरक्षण गर्ने	४००	
१३.	पुस्तक संरक्षण तथा लेबलिङ्ग, पुरातत्व विभाग	३५	
१४.	पुस्तकालयमा रहेका पुस्तकहरू क्याटलोगिङ्ग गर्ने एवं लेबलिङ्ग गर्ने राष्ट्रिय अभिलेखालय	६०	
१५.	अभिलेख राख्न नयाँ कोठा सुधार गर्ने (विद्युत वायरिङ्ग, ३० हजार, ज्याक मर्मत ३० हजार, क्लाइटवास २ कोठा १० हजार	७०	
१६.	राष्ट्रिय अभिलेखालयको लिब्वती ग्रन्थको सूचीकरण कार्य पुरा गर्ने	७५	
१७.	स्ट्यागहलमा राखिएका हस्तलिखित ग्रन्थहरू संरक्षण कार्य पुरा गर्ने	२००	
१८.	कुमारी चोकका ऐतिहासिक कागजपत्रहरू संरक्षण कार्य पुरा गर्ने	१९६	
ग	डकुमेण्टेशन तथा प्रकाशन		
१.	बुङ्गमती स्थित प्रथमपुर महाविहारको डकुमेण्टेशन कार्य	५०	
२.	प्राचीन नेपाल ३ अंक प्रकाशन गर्ने १ प्राचीन नेपाल अंक १६० २ प्राचीन नेपाल अंक १६१ ३ प्राचीन नेपाल अंक १६२	५५ ५५ ५५	

३.	नमोबुद्धको सूची तयार गरी १०० थान प्रकाशन गर्ने	१००	
४.	चोरी मूर्तिको लगत छाप्ने	५०	
५.	का.म.पा.स्वयम्भू क्षेत्रको सम्पदाको लगत ६०० थान प्रकाशन गर्ने	१००	
घ	पुस्तकालय सुधार		
१.	पुस्तकालय सुधार (दराज खरीद)	५०	
२.	पुस्तकालयमा रहेका पुस्तकहरू वाइण्डिङ गर्ने (पुरातत्व विभाग)	३०	
ङ	फर्निचर उपकरण तथा फोटोग्राफी खरीद		
१.	फर्निचर तथा फोटोग्राफी उपकरण खरीद	३३४	विनियोजित रकम रु३,००,००० मा बोलकबोलबाट बचत हुन आएको रकम १,६५,३३३।
२.	कार्य क्षमता अभिवृद्धिका लागि कम्प्युटर र प्रिन्टर खरीद गर्ने	३१८	विनियोजित रकम रु३,६०,००० मा बोलकबोलबाट बचत हुन आएको रकम ४१,३४०।
३.	क्यूरीयो जाँचपास शाखाको कार्य क्षमतामा बृद्धि तथा व्यवस्थापन सुधार कार्य	८०	
४.	स्क्यानर १ तथा प्रिन्टर २ थान खरीद	२५	
५.	सांस्कृतिक जात्राको भिडियो रेकर्ड राख्ने । (महालक्ष्मी जात्रा चोलेचा जात्रा)	५०	
६.	सुर्खेत संग्रहालय र धनकुटा संग्रहालयलाई फर्निचर खरीद ।	१००	

पश्चिमाञ्चल

क	मन्दिरहरू		
१.	पाल्पास्थित ऋषिकेशव मन्दिर जीर्णोद्धार	३२५	विनियोजित रकम रु. ५,००,००० मा बोलकबोलबाट बचत हुन आएको रकम १,७५,०००
२.	मुस्ताङस्थित मुक्तिनाथ क्षेत्रको माने पर्खाल तथा धारा मर्मत गर्ने	५००	
३.	चण्डी स्थान संरक्षण सतौ पुतली बजार स्याङ्जा	१५०	
ख	संग्रहालय विकास		
१.	पोखरा संग्रहालय सामग्री संकलन गर्ने ।	१००	
२.	क्षेत्रीय संग्रहालय, पोखरामा प्रदर्शनी भवनको निर्माण कार्य पुरा गर्ने	६९५	विनियोजित रकम रु७,००,००० मा बोलकबोलबाट बचत हुन आएको रकम ४,७६,८१४७
३.	गुरुयोजना अनुसारको सोभिनियर भवन विस्तार गर्ने ।	९९४	विनियोजित रकम रु १०,००,००० मा बोलकबोलबाट बचत हुन आएको रकम ५९३,८५५
४.	पोखरा संग्रहालयमा आयमूलक शैक्षिका कार्य संचालन गर्ने	१५०	
५.	कपिलवस्तु संग्रहालयको भवन मर्मत संभार तथा रंगरोगन गर्ने	१००	

ग	उत्खनन कार्य		
१.	पण्डितपुर पुरातात्विक स्थलको कण्ट्रम्याप तयार गर्ने	२००	
२.	तिलौराकोटको किल्ला पर्खाल उत्खनन कार्य जारी राख्ने	५००	

मध्यपश्चिमाञ्चल

क	मन्दिरहरू		
१.	नेपालगञ्ज, हनुमानगढी स्थित हनुमान मन्दिर जीर्णोद्धार	१००	अनुदान
२.	दाङ अभिकेश्वर मन्दिर प्रांगणका मन्दिर, पाटी तथा पर्खाल मर्मत कार्य	२००	अनुदान
३.	सुर्खेत स्थित काक्रे विहार संरक्षण गर्ने	९९२	विनियोजित रकम रु१०,००,००० मा बोलकबोलवाट बचत हुन आएको रकम रु. ७०४०/१८
ख	संग्रहालय विकास		
१.	टिकटघर, गेट, प्रतिकालयको बाँकी कार्य गर्ने	४८९	विनियोजित रकम रु ५,००,००० मा बोलकबोलवाट बचत हुन आएको रकम १०२४७।२६
२.	प्रतिकालयको सामान डिस्पले गर्न च्याक निर्माण गर्ने	१००	
३.	थारु जातीको थप एक मोडेल तयार गर्ने	९५	

सुदूर पश्चिमाञ्चल

क	मन्दिरहरू		
१.	बैतडी स्थित त्रिपुरासुन्दरी मन्दिर जीर्णोद्धार गर्ने ।	२००	
२.	भागेश्वर मन्दिर जीर्णोद्धार	१००	संशोधित कार्यक्रम
३.	धनगढी स्थित वनदेवी पर्खाल सुधार गर्ने	१००	अनुदान
४.	डोटी शैलेश्वरी मन्दिरको पर्खाल सुधार गर्ने	२००	अनुदान
५.	डोटी स्थित दिग्वेश्वर महादेव मन्दिर जीर्णोद्धार	१५०	अनुदान
६.	डोटी स्थित योगेश्वर महादेव मन्दिर जीर्णोद्धार	६०	अनुदान
ख	संशोधित कार्यक्रम		
१.	दोलखा पवटी स्थित केदारेश्वर पाटी तथा ढुंगेधारा जीर्णोद्धार	२५०	अनुदान
२.	राष्ट्रिय अभिलेखालयको पूर्वतर्फको नाली मर्मत कार्य	१००	
३.	राष्ट्रिय संग्रहालय छाउनीको वगैचा मर्मत तथा सुधार	५०	
४.	राष्ट्रिय संग्रहालय छाउनीका पूर्वाधार विकास, पानी ट्यांकी, सूचना बोर्ड निर्माण	५०	
५.	काभ्रे स्थित धुलिखेल भगवती मन्दिर जीर्णोद्धार	४००	अनुदान धु.न.पा.र स्थानिय जनताको जनसहभागितामा सम्पन्न ।
६.	विभागीय सुदृढीकरणका लागि स्क्रिन थान १, माइक थान १ सहितको सेट खरीद	४५	मेसिनरी औजारमा शीर्षकबाट बचत हुन आएको रकम ।
७.	विभागीय सुदृढीकरणका लागि कम्प्युटर प्रिन्टर सहित थान २	१००	मेसिनरी औजारमा शीर्षकबाट बचत हुन आएको रकम ।

८.	राष्ट्रिय कला संग्रहालयका भक्तपुरका लागि १ थान जेनेरेटर खरीद	५५	
९.	ललितपुर जिल्ला , चापागाऊं स्थित मल्लकालीन जलद्रोणी संरक्षण कार्य	१००	
१०.	चतुराले स्थित शिव मन्दिर प्राङ्गण ढुंगा छापने कार्य	५०	
११.	विभागीय सुरक्षाका लागि सुरक्षा पोष्ट निर्माण	२५	
१२.	कोट तिमाल कालिका मन्दिरको कार्नेस तथा भुयाल जीर्णोद्धार	६०	
१३.	चुनदेवी स्थित पाटी निर्माणका लागि नपुग रकम उपलब्ध गराएको	२२६	
१४.	राष्ट्रिय अभिलेखालयको पूर्वतर्फको दक्षिणी भागको गार्डेनिङ्ग सुधार तथा मर्मत	५८	
१५.	नील सरस्वती स्थित सिंढी मर्मत कार्य	१००	
१६.	मालतीचोक सुधार तथा जीर्णोद्धार	५०	
१७.	क्याप्सन तथा लेवलिंग सुधार कार्य	२५	
१८.	पोखरा संग्रहालयको भवन विस्तार गर्ने	३९०	
१९.	भागेश्वर मन्दिर जीर्णोद्धार डडेलधुरा	१००	अनुदान
२०.	पाटन देवी मन्दिर जीर्णोद्धार	१००	अनुदान
२१.	आपतकालीन	३००	

अन्य

क	पूँजीगत खर्च कार्यक्रमको जम्मा चालु खर्च अन्तर्गतका कार्यक्रमहरू		
१.	भित्ते पात्रो छपाई सालवसाली	१४०	
२.	जीर्णोद्धारका लागि फोटोग्राफिक सामान खरीद	३५०	
३.	विभागीय गतिविधि Website मा राख्ने	१००	
४.	कम्प्युटर तालिम दिने ।	५०	
५.	पुरातात्विक जीर्णोद्धार सम्बन्धि अभिमुखीकरण कार्यक्रम (धरान, मुस्ताङ)	४५०	
६.	केन्द्रिय सांस्कृतिक सम्पदा संरक्षण प्रयोगशाला ललितपुरलाई रसायन खरीद गर्न	२८०	
७.	प्राचीन स्मारक संरक्षण ऐन समयानुकूल बनाउने कार्य	१००	

पुरातात्विक स्थल तथा सुधार आयोजनामा अधिराज्यभरि रहेका स्मारकहरूको अपभ्रष्ट आइपर्ने आपतकालीन तथा सहभागिता गर्ने कार्यको लागि व्यवस्था गरिएका एकमुष्ट रकमबाट आ.ब. २०६२/६३ मा निम्न स्मारकहरूको संरक्षण सम्बर्द्धनका लागि निम्नलिखित कार्यहरू गरिएको थियो ।

क्र.स.	आपतकालीन संरक्षण कार्य	वार्षिक बजेट रु.हजारमा
१.	सुर्खेत संग्रहालयको छाना मर्मत कार्य, सुर्खेत	१३,१५८.११
२.	रक्षादेवी मन्दिर संरक्षण, काभ्रेस्थली	२०,०००.००
३.	वलम्बु क्षेत्रमा शिलालेख संरक्षण कार्य	३०,७१३.१०
४.	पाल्पा दरवारको प्रवेशद्वार मर्मत कार्य	४३,३८६.३१
५.	पाल्पा दरवारको प्रवेशद्वार मर्मत थप कार्य	५२,३२७.१४
६.	सरस्वती मन्दिर संरक्षण कार्य, शंखमुल	३९,०९६.१९
७.	डल्लुस्थित भिपि महादेव मन्दिरमा घेरा पखाल निर्माण कार्य	२९,९९६.८३
८.	मत्स्यनारायण मन्दिर परिसरमा ढुंगे पखाल जीर्णोद्धार कार्य	१८,४९९.१२
९.	नासिका भगवती मन्दिरको टुंडाल मर्मत कार्य	३९,५५५.२०
१०.	महादेव मन्दिर संरक्षण कार्य नखेल	२१,०००.००
	जम्मा	३,०७,७३२ /-

विश्व सम्पदा संरक्षण कार्य

विश्वब्यापी महत्त्वको अद्वितीय वास्तुकलाका वेजोड नमुनाहरू विश्वका साभ्ना सम्पदाको रूपमा रहने युनेस्काको नीति अनुरूप हालसम्म नेपालको काठमाडौं उपत्यकाका विश्व सम्पदा क्षेत्रहरूमा चांगुनारायण क्षेत्र, बौद्धनाथ क्षेत्र, स्वयम्भू क्षेत्र, हनुमानढोका दरवार क्षेत्र, पाटन दरवार क्षेत्र, भक्तपुर दरवार क्षेत्र र पशुपतिनाथ क्षेत्र विश्व सम्पदा क्षेत्रमा समावेश छन् । त्यस्तै गरी लुम्बिनी क्षेत्र पनि सो सूचीमा समावेश भएको छ । यस्ता विश्व सम्पदा सूचीमा समावेश क्षेत्रको विशेष संरक्षण र ब्यबस्थापनका लागि एक विशेष विश्व

सम्पदा संरक्षण योजना संचालन भई आएको छ । यस आयोजना अन्तर्गत आ.ब. २०६२/६३ मा विभिन्न कार्यहरू भएका थिए ।

यस आयोजना अन्तर्गत काठमाडौं उपत्यका भित्रको विश्व सम्पदा सूचीमा परेका संरक्षित स्मारक क्षेत्र भित्र रहेका (चांगुनारायण क्षेत्र, बौद्धनाथ क्षेत्र, स्वयम्भू क्षेत्र, हनुमानढोका दरवार क्षेत्र, पाटन दरवार क्षेत्र, भक्तपुर दरवार क्षेत्र र पनौती क्षेत्रका) स्मारकहरूको संरक्षण सम्बर्द्धन तथा वातावरण सुधार कार्यहरू निम्नानुसार रहेका छन् ।

क्र.स.	कार्य विवरण	वार्षिक बजेट रु.हजारमा	कैफियत
क	पूजीगत खर्च अन्तर्गतका कार्यक्रमहरू		
१.	चांगु नारायण अमात्य सत्तलको टेवा पखाल र विद्युतीकरण गर्ने	११७१	विनियोजित रकम रु २,००,००० मा बोलकबोलबाट बचत हुन आएको रकम २८७७३.७४
२.	५५ भ्याले जीर्णोद्धारका लागि भक्तपुर न.पा. लाई अनुदान दिने	२०००	भक्तपुर न.पा. लाई अनुदान दिने कार्यक्रम संशोधन
३.	पाटन दरवारको सुन्दरीचोक जीर्णोद्धार गर्ने		
४.	स्वयम्भू स्थित मञ्जुश्री मन्दिरको सिंढी मर्मत कार्य	४२१	विनियोजित रकम रु ७,००,००० मा बोलकबोलबाट बचत हुन आएको रकम २,७८,९४३.३५
५.	स्वयम्भूस्थित पूर्वतर्फको सिंढीमा भएको पाटी जीर्णोद्धार	३२१	विनियोजित रकम रु ५,००,००० मा बोलकबोलबाट बचत हुन आएको रकम १,७८,९९२.८९

६.	परम्परागत नेपाली शैलीका घर भवनहरूको संरक्षण सम्बन्धि आधार तयार पार्ने क) पाटन दरवार क्षेत्रका बांकी ५०० घरहरूको सडक मोहडा तयार पार्ने ख) बौद्धनाथ संरक्षित स्मारक क्षेत्रका १५० घरहरूको सडक मोहडा तयार पार्ने ग) संरक्षित स्मारक क्षेत्रहरूमा परम्परागत शैलीको बांकी रहेका घर भवनहरूको विवरण तयार पार्ने	१००० ३०० ५००	
७.	संरक्षित स्मारक क्षेत्र भित्रका परम्परागत शैलीका निजी स्वामित्वको घरहरूको संरक्षण (मापदण्ड अनुरूप संरक्षण गर्ने घरधनीहरूलाई तोकिएको सहूलियत प्रदान गर्न प्रा.स्मा.सं. कोषमा रकम जम्मा गर्ने)	१२००	
८.	काठमाडौं उपत्यकाका संरक्षित स्मारक क्षेत्रहरू संरक्षण र ब्यबस्थापन सम्बन्धि एकिकृत योजना तयार गर्ने तथा प्रकाशन		कार्यक्रम संशोधन
९.	स्वयम्भू पूर्वतर्फको पाटी जीर्णोद्धार कार्यका लागि रकम थप	४००	
१०.	पाटन मंगलवजार स्थित गरुडनारायण मन्दिर जीर्णोद्धार	३००	
११.	पाटन स्वथटोल स्थित नारायण मन्दिर जीर्णोद्धार	५००	
१२.	तलेजु मन्दिरको छाना जीर्णोद्धार	८६	
१३.	काठमाडौं हनुमानढोका स्थित नारायण मन्दिर जीर्णोद्धार	४५०	
ख	चालु खर्च अन्तर्गतका कार्यक्रमहरू		
१.	संरक्षित स्मारक क्षेत्र भित्रका परम्परागत शैलीका निजी स्वामित्वका घरहरूको संरक्षण (तोकिएको सहूलियत दिँदा पनि संरक्षण गर्न नमान्नेहरूको घर खरीद गर्न प्राचीन स्मारक संरक्षण कोषमा रकम प्रदान गर्ने)	६५००	
२.	प्रचारप्रसार कार्यक्रम		
	क.) पनौती संरक्षित स्मारक क्षेत्रको संरक्षण र ब्यबस्थापन योजना तयार गर्ने ख) संरक्षित स्मारक क्षेत्र संरक्षणको महत्त्वबारे स्थानीय निकाय एवं बासिन्दा र संरक्षणविद्हरू समेतको अन्तरक्रिया कार्यक्रम गर्ने ।	२०० १००	
३.	विश्व सम्पदाहरूको संरक्षण र ब्यबस्थापन कार्य सम्बन्धि प्रगति प्रतिवेदन तयार गरी UNESCO लगायत विभिन्न निकायहरूमा पठाउने	५०	
४.	पाटन संरक्षित स्मारक क्षेत्रको वारेमा नेपाली र अंग्रेजीमा श्रव्यदृश्य तयार पार्ने	१५०	
५.	पनौति संरक्षित स्मारक क्षेत्रको परिचयात्मक पुस्तिका तयार गराई प्रकाशन गर्ने	१५०	
६.	UNESCO को विश्व सम्पदा समितिको बैठकमा भाग लिन पठाउने	४००	
७.	आपतकालीन संरक्षण	५५०	

गोरखा दरवार क्षेत्र संरक्षण परियोजना

यस परियोजनाअन्तर्गत गोरखा दरवार क्षेत्रको र त्यसको परिसरमा रहेका स्मारकहरूको संरक्षण सुधार तथा विकास आदि कार्यक्रमहरू पर्दछन् । यस परियोजनामा भएका कार्यहरू निम्नानुसार छन् ।

क्र.स.	कार्य विवरण	वार्षिक वजेट रु.हजारमा	कैफियत
क	पूजीगत खर्च अन्तर्गतका कार्यक्रमहरू		
१.	ठूलो आँगनको प्रवेशद्वारसंगैको जग्गामा टिकट काउन्टर र संग्रहालय प्रमुखको घर बनाउने	१०००	
२.	प्रतिमास्थलको दक्षिण पट्टि बाँकी रहेको २० हात पर्खाल लगाई कार्य सम्पन्न गर्ने	१००	
३.	पस्लडको चौतारोको जग्गामा काँडे तारवार लगायने र बोट विरुवा रोप्ने बाँकी कार्य पुरा गर्ने	१६०	
४.	तल्लो दरवारको छाना र विश्राम स्थलका भूईमा छापिएका तेलिया ईटाहरू मर्मत सुधार गर्ने	१००	
५.	तल्लो दरवार र पृथ्वी पार्कको बिजुली बत्ती ब्यबस्थित गर्ने	१००	
६.	पृथ्वी पार्कभित्रका बिजुली पोलहरू विश्रामस्थलका काठका संरचनाहरू र विश्राम वेन्चीहरूमा रंगरोगन लगाउने कार्य	१००	
७.	प्रवेशद्वारभित्र संग्रहालय कक्षमा मर्मत र अन्य कार्य	९४	
८.	गोरखा दरवारको कार्यालय भवन तथा कार्यालय प्रमुखको आवासगृह मर्मत गर्ने	७५	
९.	गोरखकालिका मन्दिर जाने वाटोमा भासिएका सिन्डी वाटो पर्खाल मर्मत सुधार गर्ने	५०	
१०.	गोरखा दरवारको पण्डित पाटी संगैका प्रवेशद्वार जीर्णोद्धार गर्ने	१५	
११.	गोरखाका शाहवंशीय राजा द्रव्य शाह देखि पृथ्वीनारायण शाह सम्मको राजाको ११ वटा पानी चित्र निर्माण	६६	
१२.	जेलघर अधिग्रहण गरिएको स्थललाई भविष्यमा पर्यटकीय सुविस्ता वा अन्य प्रयोजनको लागि विकासगर्न विस्तृत कार्य योजना प्रस्ताव परामर्श सेवा मार्फत पेश गर्ने	१००	
१३.	गुर्योजनाअन्तर्गत पाटीकुटी क्षेत्रका लागि अधिग्रहण गरिएको करीब १६ रोपनी जग्गालाई भविष्यमा विकास गर्न विस्तृत कार्ययोजना प्रस्ताव परामर्श सेवामार्फत पेश गर्ने	१००	
१४.	परियोजना संचालनार्थ परामर्श सेवा मार्फत	-	कर्मचारी करार सेवामा राख्ने
१५.	संग्रहालयको उद्घाटन गर्ने	५०	
१६.	शाहवंशीय राजाको तेलचित्रको बाँकी २५% भुक्तानी गर्ने	२२७	
१७.	नेपाली र अग्रेजी ब्रोसियर ५०००/५००० पोष्टकार्ड ४५०० धान प्रदर्शनको लागि फोटोहरू तयार गर्ने	१२५	
१८.	संग्रहालयको प्रदर्शन गर्न राखिने नेपाली लेख्य	२३८	
१९.	अनुसरण कार्यक्रम खर्च	४००	
२०.	बोटविरुवा गोडमेल खर्च	३००	

परम्परागत नाच तथा जात्राहरू :

विभिन्न नाच तथा जात्राहरूलाई आ.ब. २०६२/६३ मा यस विभागबाट दिइएको आर्थिक अनुदानको विवरण

क्र.सं	नाच तथा जात्रा	नाइके	अनुदान रकम
१.	महाकालीनाच ६ थरी, भक्तपुर	श्री लक्ष्मी भक्त मुस्याजु	८७८४६०
२.	मुस्याजु समूह	श्री राम प्रसाद लोहला	८७८४६०
३.	लोहला समूह	श्री दान भक्त फौजु	८७८४६०
४.	फौजु समूह	श्री रामचन्द्र खर्बुजा	८७८४६०
५.	खर्बुजा समूह	श्री हिरण्य बहादुर जोशी	८७८४६०
६.	जोशी समूह	श्री सुनिल दैबज	११७१२८०
७.	दैबज समूह	श्री रत्न लाल दण्डेख्या	८७८४६०
८.	रामचन्द्र नाच, भक्तपुर	श्री शंकर प्रसाद श्रेष्ठ	१३१७६१०
९.	दशअवतार नाच, त्रिपुरेश्वर	श्री माइला पुतुवार	७३२०१५०
१०.	भैरब नाच, हलचोक	श्री लक्ष्मणराम रञ्जित	७३२०१५०
११.	लाखेनाच मजिपाट	श्री सूर्यमान महर्जन	२१९५१६०
१२.	गाउने ढाडी, यटखा	श्री हरिमान श्रेष्ठ (प्रबन्धक)	४५३७८११०
१३.	कार्तिक नाच, ललितपुर	श्री शालिग्राम तण्डुकार(वडा सदस्य)	५८५६१४०
१४.	माघ जात्रा, बटु	श्री आशारत्न महर्जन (गुठीपाला)	३६६०१२५
१५.	हात्ति नाच, किलागल	श्री भाजुरत्न शाक्य (सचिव)	३३२७५१००
१६.	अष्टमातुका नाच, ललितपुर	श्री मंगलटोल सुधार संघ	४३९२३३०
१७.	भिमसेन जात्रा, ललितपुर	श्री कृष्ण पूजा संचालक समिति	४३९२३३०
१८.	कृष्ण पूजा, ललितपुर	श्री न्यकूमतया जात्रा संचालक समिति	२१९६१५०
१९.	न्यकू जात्रा(मतया), ललितपुर	श्री गंगा प्रसाद श्रेष्ठ	८७८४६०
२०.	दैत्य नाच, जोर गणेश		
		जम्मा	२२२१३४१३५

आ.ब. २०६२/६३ मा विभागबाट गरिएका प्राविधिक सहयोगहरू :

- १) श्री दुग्धेश्वर महादेव, पाँचखालमा ल.ई. तथा ड्रइंग उपलब्ध गराएको ।
- २) श्री लुमधी भद्रकाली च:छें जीर्णोद्धार कार्यका लागि प्राविधिक सहयोग उपलब्ध गराएको ।
- ३) इन्द्रभक्तेश्वर महादेव मन्दिर, टेकु पचली ल.ई.र नक्सा उपलब्ध गराएको ।
- ४) राधाकृष्ण मन्दिर, बागदरवार नक्सा डिजाइन उपलब्ध गराई दिएको ।
- ५) सुन्दारा धरहरा क्षेत्र संरक्षण गर्न ल.ई.र ड्रइंग उपलब्ध गराइदिएको ।
- ६) भीमभक्तेश्वर पाटी संरक्षण, टेकु काठ खरीदका लागि ल.ई. तयार गराइदिएको ।
- ७) चण्डी भगवती पाटी , भक्तपुरलाई जस्ता पाता उपलब्ध गराइदिएको
- ८) भीमेश्वर मन्दिर ,दोलखामा आँखीभ्याल युक्त खापा राख्न प्राविधिक सहयोग उपलब्ध गराइदिएको ।
- ९) ब्रह्मचक्र महाविहार जीर्णोद्धार, भोटेवहाल प्राविधिक सहयोग उपलब्ध गराइदिएको ।

आ.व. ०६२/०६३ को कार्यक्रमको सारसंक्षेप

१	अनुदान	रु. १,९३,०००/-
२	उत्खनन	
	क) सप्तरीस्थित खोक्सार पुरातात्विक स्थलको कन्दुरम्याप तयार गर्ने	रु. २,००,०००/-
	ख) पण्डित पुर पुरातात्विक स्थलको कन्दुरम्याप तयार गर्ने	रु. २,००,०००/-
	ग) तिलौरा कोट जिल्ला पर्खाल उत्खनन कार्य	रु. ५,००,०००/-
३	अन्य कार्यक्रम (अभिमुखीकरण तालिम)	
	क) पुरातात्विक जीर्णोद्धारसम्बन्धि अभिमुखीकरण कार्यक्रम गर्ने (धरान र मुस्ताङ)	रु. ४,५०,०००/-
	ख) कम्प्युटर तालिम दिने	रु. ५०,०००/-
	ग) पोखरा सङ्ग्रहालयमा आयमूलक कार्य (शैक्षिक कार्यक्रम) सञ्चालन गरिएको	रु. १,५०,०००/-
४	अनुसन्धान	
	क) क्याटलोगिङ्ग कार्यको पुस्तिका प्रकाशन गर्ने (मुद्रा संग्रहालय)	रु. ७५,०००/-
	ख) अभिलेखालयको नियमावली बनाउने	रु. २५,०००/-
	ग) राष्ट्रिय अभिलेखालयस्थित तिब्बती ग्रन्थको सूचीकरण पूरा गर्ने	रु. ७५,०००/-
	घ) नमोबुद्धको सूची तयार गरी प्रकाशन गर्ने १०० धान	रु. १,००,०००/-
	ङ) चोरी मूर्तिहरूको लगत छापने	रु. ५०,०००/-
	च) का.म.पा. स्वयम्भु क्षेत्रका समपदाहरूको लगत प्रकाशन गर्ने ६०० धान	रु. १००,०००/-
	छ) साँस्कृतिक जात्राको भिडियो रेकर्ड राख्ने (महालक्ष्मी जात्रा र चोलेचा जात्रा)	रु. ५०,०००/-
५	मुख्यमुख्य कार्यक्रमहरू	
	क) भोजपुरस्थित सिद्धकाली मन्दिरको पर्खाल, प्रांगण सुधार र सरस्वती मन्दिर सुधार	रु. ४,५०,०००/-
	ख) कीर्तिपुरको बाघभैरवको दोश्रो छाना तथा भित्री भाग मर्मत गर्ने	रु. ५,५२,०००/-
	ग) चित्लाङ गा.वि.स. स्थित लिच्छिवीकालीन शिवालय जीर्णोद्धार	रु. ४,००,०००/-
	घ) साँगास्थित नासिका मन्दिर जीर्णोद्धार	रु. ४,००,०००/-
	ङ) काभ्रे कानपुरस्थित खरदार पाटी जीर्णोद्धार	रु. ४,५०,०००/-
	च) मुस्ताङ मुक्तिनाथ क्षेत्रको माने पर्खाल तथा धारा मर्मत गर्ने	रु. ५,००,०००/-
	छ) सुर्खेतस्थित काक्रेविहार संरक्षण गर्ने	रु. ९,९२,०००/-
	ज) काभ्रे जिल्ला धुलिखेलस्थित भगवती मन्दिर जीर्णोद्धार गर्ने	रु. ४,००,०००/-
	झ) गोकर्णस्थित महादेव मन्दिर परिसरको सिँडी र दक्षिणतर्फको शिवालयको बाँकी काम	रु. ३,९०,०००/-
	ञ) हिन्चोक पाटी संरक्षण गर्ने	रु. ३,२२,०००/-
	ट) कार्यविनायक मन्दिर जीर्णोद्धार	रु. २,६७,०००/-
	ठ) भ.पु. स्थित दक्षिण बाराही सत्तल जीर्णोद्धार	रु. ३,००,०००/-
	ड) उत्खननबाट प्राप्त पुरातात्विक वस्तुको व्यवस्था र संरक्षण कार्य	रु. ४,००,०००/-
	ढ) पाल्पास्थित ऋषिकेशव मन्दिर जीर्णोद्धार	रु. ३,२५,०००/-
	ण) राष्ट्रिय संग्रहालय छाउनी भण्डार घर निर्माण	रु. १९,८९,०००/-
	त) क्षे.सं. पोखरामा प्रदर्शन भवनको निर्माण कार्य पूरा गर्ने	रु. ६,९५,०००/-
	थ) गुरुयोजना अनुसारको सोभिनियर भवन विस्तार गर्ने	रु. ९,९४,०००/-
	द) टिकटघर गेट र प्रतिकालयको बाँकी काम पूरा गर्ने	रु. ४,८९,०००/-

विश्वसम्पदा संरक्षण

१	मुख्यमुख्य कार्यक्रमहरू	
	क) चाँगुनारायण अमात्य सत्तलको पछाडिको टेवा पर्खाल र विद्युतीकरण	रु. ११,७१,०००/-
	ख) स्वयम्भुस्थित मञ्जुश्री मन्दिरको सिंढी मर्मत	रु. ४,२१,०००/-
	ग) पाटन दरबार क्षेत्रका बाँकी ५०० घरहरूको सडक मोहडा तयार गर्ने	रु. १०,००,०००/-
	घ) संरक्षित स्मारक क्षेत्रहरूमा परम्परागत शैलीको बाँकी रहेका घरभवनहरूको विवरण तयार गर्ने	रु. ५,००,०००/-
	ङ) स्वयम्भु पूर्वतर्फको पाटी जीर्णोद्धार कार्यका लागि रकम थप	रु. ४,००,०००/-
	च) पाटन स्वथ: टोलस्थित नारायण मन्दिर जीर्णोद्धार	रु. ५,००,०००/-
	छ) काठमाडौँ हनुमानढोकास्थित नारायण मन्दिर जीर्णोद्धार	रु. ४,५०,०००/-
	ज) आपतकालीन संरक्षण	रु. ५,५०,०००/-
२	अनुदान	
	क) ५५ भ्याले दरबार जीर्णोद्धारका लागि भक्तपुर नगरपालिकालाई अनुदान दिने	रु. २०,००,०००/-

गोरखा दरबार क्षेत्र संरक्षण परियोजना

३	मुख्यमुख्य कार्यक्रम	
	क) ठूलो आँगनको प्रवेशद्वारसँगैको जग्गामा टिकट काउण्टर र संग्रहालय प्रमुखको घर बनाउने	रु. १०,००,०००/-
	ख) शाहवंशीय राजाहरूको तैलचित्रको बाँकी ५५ प्रतिशत भुक्तानी गर्ने	रु. २,२७,०००/-
	ग) संग्रहालयको प्रदर्शन गर्न राखिने नेपाली लेख्य	रु. २,३८,०००/-
	घ) अनुशरण कार्यक्रम	रु. ४,००,०००/-
	ङ) बोटबिरुवा गोडमेल खर्च	रु. ३,००,०००/-

श्रीचन्द्रपठायाको लडा श्रीमान्सीहरुले आफनावाफजादाकोनाउ श्रीपसकारकोनु
 नहाओगुन् समुद्रिबद्धतेनिमकहलालगरि आफनाफेजलाईवचाई दुस्मनलाईकभल
 गरि फलाकछोरगुम्बा सरगयो यस्माहामीवहतसुतिभयो अवउप्रीनपनी दुस्मन
 सँगयन्नाकावेलामा तिमीहरुकाज्जामदि बुद्धिले दुस्मनलाईहटाई आफनुजितवाजी
 गर्नसक्येछौ भन्नाहामीलाईनिश्चयेछु छोरगुम्बासरभयाका आहापनी ११तोपको
 वटाई भयो गौडागौडामापनी वटाइगुर्भनीलेषीगयो श्रीप्राईम् सिनिहरघान
 साहबकाहजुरमापनीविस्तारविंतिगरि पठाउन्नाकासगर्भौ जुगा कि ध्या सा राजगर्भ
 भयाकोछु छोरगुम्बा सा आडपयाडवनाई फेजलेहोसिभारिचवर्दरीगरि फेज
 लाई सान्यारसदज्जागरि लडा श्रीमौलागपाकाहानहनिआरुकोदेहायेवारलेषीपठाउ
 वसुपाधी यसपालावाडीदियोतापनी जवनसाधीनउठाउनु वरुभन्नाआहावाट
 नजाजीनवरुनु साठे ३॥ हजार रूपयामधे कटीदुनीयालाईवाडीया सिद्धिरा
 जलेचरिदगन्नाको कनिहो खुस्वरिदकनिहो सबैज्जाकनिहोलेषीपठाउररसदको
 ठेगानागरिपठाउला दुस्मनकासिपाहीपक्याका आहापठाइदेई भनीसजिभैआ
 याकोसवैकुरामा हजुरकाप्रतापकरुनाभैहैरबानगीलेभभयाकोहोसाभिदकोनु
 नुसन्सीकासगर्भौ सबैकैधर्महाओहोछोरगुम्बामा आडपयाडवनाईधार्थाउ
 नाविकदरा श्री साज्जामा फेजराआकोछु ताजातफेवठनसजिभयाकोदिनजाई
 भयाकादुस्मनलाई ठोकोला दुस्मनकासिपाहीपक्याकालाई हिडाउन्वाथिभ्यौ अरुप
 नी १३जनाविश्वसाकन् भन्दासुनीयोरपकनपठायाकोछु ल्यामाभन्नासंगेजोरी
 सिपाहीकासाथलगाई गाउँगाउँलाईदुस्मनगरि पठाउला साठे ३॥ हजाररुपयामधे
 गाउँगाउँमाबाडनपठायाका रूपैया २५ हजार सिद्धिराजकाजिन्मा लामाबगरमा
 रहाका साठे २॥ हजार सिद्धिराजलेचरीदगन्नाको ओपाठाडी देवली तानापानी
 को प्रतिभन्ना कागजतजारगरि ल्याउनुभनी आहावाटपठायाकोछु ल्यायापदि

विंति चंद्राई पठाउला बुस सरिदका अर्थ १ हजार रुपैयाको सरिदगर्न पठायाको हो
 केही आयो केही आउदै छ र सदनधे केही आयो कानाको जले पनि आयो सिद्धि राज
 ले सरिदगर्नको मध्ये पनि आयोको छ जलिक दिनु र सदन पठाउ भनी लेखी पठा
 अं हात हतिचार वन्दुक ३२ भाला ११० चापसा २५ छुरि ३ तरवार २ कुकुरि ४ जमाथा
 न ११ हात लाग्ना वारुदवोरा २ घनी साधे साध हतिचारको केही विद्व भाचि याको
 छन् वखु पासी दोचा येसपाला उठा अं केमार होस अवलडा श्रीमालिन्धो भन्या ना
 ये हात गरि विंति चंद्राई पठाउला मजिबमोजिम गरुला ताजाड पछी चित्रापठाया
 थ्यो ताजाड देछी १ कोसतल ३ थाउमा विकट वस्त्राको रहेछ अजपनी चित्रापठा
 उदै गरौला मुकाम भेटेछोर गुन्वा भु भ्म

प्र प्रेवदी शोज १ मा

मले वसन् श्री प्राइम मिनिस्टर का हजरमा श्रीमिनिस्टर जन रल बाट लेखी चंद्राई प
 ठायाको हजर रु गाण्डि वक्तु भयो पछी हेतारिनु अंन्वाले पठायाको ताल्दे ये सं
 गवात चिन्तडा टेकाको जमीन छोडी घांग र्छु भन्या घांग छु टेकाको जमीन छोड
 दौनौ भन्दुत् भन्या मलडा श्रीगर्छु भनी जवाफ दिदा १० दिको करार गरि ताल्दे
 येगया केर फेरि १० दिन भित्रमा ताल्दे ये लेखाको सवर सही तजो भयाको विस्तार
 रको सिधा लेखी वक्तु भया का करलाई वढी या सिधा भै आये छ गोर्खी लीज
 बाउमार्ड फौज हरु आ ई र क्या छन् इन्को मुख उजालो गरि दिउला घोबंदो व
 त्त गरि भोट गोर्खी लीलाई मिलाइ दिउला भनी अंन्वाले करार भित्रमा भनी प
 ठाया पछी हाल लडा श्रीगर्न जो गप हेरुत् यो साल जुगा मकि दबासा आड व ताइ
 हजार जवान सिपाही पसमे गोर्खी राज २४ तोप र वस गरि राखी रहन्या लस्क

एलाई रसद्वारुवा कि ध्रावनाई रघी सोसाल टेकाको जमीन जतिको वन्दोव
 लगरि रैधेत् मिलाई अर्कासाल वठनाकोतजवीजवां धी फौजली हजुरलेफि
 न्नीतजवीज बड्कत वठी यागरिवक्तनु भयेछु वरुदिनको मियादरा श्री व
 क्तनु भयापछि लडा श्रीमाचाहिन्या रसदगेह सबै कुराको वन्दोवसपनी
 वठी येगरि होई सकन्याछु कुती वाट आयाका भोय्या २० लाई नैलहाली मे
 गजीनमा कामलाउ न्याकामगन्या चौतरियाफ मजङ्ग साहकानाउमापठा
 इवक्तनु भयाको चिठी रवानागरि पठाइ दिन्याकामगन्या बांकी मधेसको
 कामकाजको कागजपत्रको वेहोरा लाई कोसलगरि कन्नहरिगर्दा सुल
 कको कागजपत्र मुनसिफैवाट ली तयारी गर्नु पर्न्या मुनापठहुँ भनीको
 सलले वोल्दा र गुरुज्ज सुबाका बावालाई सुलले वेगमी भै साझेडदा छोडी
 दिन्याकामगन्या दूहेरुलाई मंसंग साधी छोडी दिनु भन्या हजुरवाठ नजिभं
 याको धियो गुरुज्जका बावालाई साझेडदा साधनलाइ वेलानरहँदा छोडी
 दिना येस सुबालाई छोडी विधनाथ सुवालाई मात्र धुतीराओं भन्यापन
 पदेगन्या भनन् भनी दामकामलाई पछी केही कुराले विगुन नपावस्
 भनीजसानीली दुइसुवालाई छोडी दिन्याकामगन्या भुभन्

प्र येवदी धरोजस्ता

नाहापछी श्रीग्राहम् मिनिहरका हजुरमा श्रीजनरल धीरमसेरजङ्गकुव
 राराणजीवाटले श्रीचन्द्राइपठायाको भैरवलैगुरनुद्यनु तुनागुन्या भित्र
 पारि आइ किध्या मजगुत बनाई रसद अजाना रोरु बापल सीलाईपु
 ज्यागरि ज्यागरिव ध्याकामगर येतावाटलै गुरकाट भनी लेखीनआया

सम्म लेपुर काठमाडौं नगर ताहाका सहरलाई नेपालबाट नआपलन् १ आउना
 छन् तिनीले र हामीले जिउदिन्यावत्त अजआउना छन् हालमिहिनेत्त गरि जि
 उक्त असाइवदित्याका सगर भनी लेखी वक्ताका अर्थलाई जेष्ठ भुदी १९१० कादि
 नमालेखी वक्ताका सिक्षापत्रमा भैरवले गुरकावलतिर काडु स्मन् लाई येकपनीत्त
 रावी साफगरि चपाउनाका सगर ले गुर काफेदी मा यउठा आइ मजगुतसंगवनाई
 कन वक्ताका सगर भनी लेखी आउदार तिमीदेखी सेठेरि साइ रहेछ फेरि फौज थपी
 तैयार भै रसाकाडु स्मन् को फौज उनले दुस्मन ले राती डाका दिनवाहि वरुहामीले दि
 उछे ये सतिन लडा जी गर्नु वेहतर होला भनी तजवीज गरि हजुर बसो जिम् जेष्ठ भु
 दी १९१० कादिन दुस्मन सित लडी स्मन् का फौज लाई जीती कप्तन गरि उ सवे
 नायाको खाकली को मजगुत आइ मा खंडनी गरि वसी रसाकु फौज लाई र सटपती
 हारुवाको मेरो बुद्धिले वलले खाका सम् तरताकितागभै छै अब भैरवले गुर काफे
 दी देखी ये सतरफ सेठे का फौजले म सित हात जेरी न सकत्या छै न भन्या जसो ला
 ग्छु दुस्मन के छी को नै कुराको गाफिल पापि वसला भन्या सै देहन सानी वक्ता जा
 ला मर्जिन आउ ज्वाल खाकली का आइ दे खी भैरवले गुर तरफ वठत्या छै न ह
 जुरवठी वक्तनु भयापछी म लाइ पनी बठनाको सिक्षा पठाइ वक्ता जाला
 नआपलन् आहा आइ पुग्वापछि न्नापलन् लाई पती सामेल गराई कामका
 जलाउना काम गरौला सुतागुन्वाको ऐयेत दौलत सबे उठाइ लगेछ मुकामका
 कली शुभ

प्र येवदी ४१०२ मा

तलै वसत श्री प्राइम निनि छर का हजुरमा श्री जनरल जगत्सुम्ते रजकु वररा
 गानी वाट लेखी चडाइ प्रगनाको साथी त फेगुयाको खवर लेखनु सुगावाट पध
 र भागपाको नस द्रको दम्भत गरि फिकाउनु भन्या अर्थलाई रैति फिकाउनाद

स्वत गरि सुवेदार कालुकार्कि लाइदिआं रुगा कि धाका कामकाज अधी चहाइ पठाया
 का अर्जि वाट नजर भै जाहेर होला गुन्यायो मी लुंटा तासिगाउकारे ति लाई साद्युवनाउ
 न्याद स्वत गरिदिआ तिगाउकारे तिले पुगेन भन्ना रुगाली रे तिले साद्युवनाउ न्यामद
 त् दिओ भन्ना रसद २ अेप वो कनु पन्नीमा १ अेप माफ गरि दिनु भनि अहाइ दिआ प
 लन् कावेरमी भारि बोकनु नस्कन्या पिपा अला सिबाबाला लाइ हेरि जचि रमानाग
 न्का मगना श्रीराजदल पलनको धमो ति गरिदिआ कर्णो ल् सिह विरपाडे सैगग
 याको चुहानडि ठा आ इउणो चुहानडि ठाले ल्यायाको वेजिनि सचिठी चहाइ पठा
 याको छ जाहेर होला टिगरि त फिजाना घेरि फेज १ प क पनी दे छी येन छ आउदा
 अेरि जगजगामा १०१२ जना मानिस् रहाछन् सुकाम रुगा कि धा शुभ

मान भिन्नको चिठी

कर्णो ल् सिह विरपाडे अर्जि सिद्धि मानिस् राज भडारी खरीदार धिजन र सि ले च
 हाइ पठायाको रुगावाट दे भिन्ना भिरनेगका आइ छेउ पुमन्या वाटो गछी छ भन्ना
 कर रुदा रहेछ हामी हरुका ३४ घोडा चढी कनलगु आइ भन्ना ७०६० हातसम्म
 लासुर रहेछ दुंगाले अछाई तिन हात अगलोर रहेछ मानिस् भन्ना १ पनी रहेनछ
 न तेस आडको ५०६० कदम ग याप छि अलि वहालो रहेछ न वाहाप छी नौलेषो
 को मोनेको स ग याप छि सानुदम सिलोमा ५०६० हात जामु अके आइ वनायाको
 रहेछ २ हात २ हात अगलोर रहेछ मानिस् १ पनी रहेनछ न तेस दे छी साथी घो
 ले गोला कदम ३४ सेको अँ दाज ग याप छि भैरवली गुर भँ ज्याडः मा १ देउ राली
 जको चिबा हल् भन्नाकोमा घोजा गाआ को रहेछ तेस्माउ तर ति रवभमा चाप
 काउन्या आइ जसो दुंगाले १ हात अगलो वनाई १ भो द्यासिपाहीले भाला १
 वँडु क १ चापसा १ नीवसाको रहेछ हामी पुग्या विनिके जरक उठी च्या

यसा वेद्वि हातमा वंदुक भालाली हात्रा अगाडी चडा भयो थ्यो चिनी जाले इधो
 डासमात्र भनि भो व्याकु राते भन्या दर भाला भे मागायो वंदुक अद्यायोर अ-
 जांचिकोर चर्चरको घोडाके लगामसमायो अलि खेरवसो भनी चिनी जाले भैदा घो
 डावाटका जीसेत् ११ चिनी आ २ ताहा आ धा घट्टि घकावस्योर त्योसिपाहीको वं
 दुक हे र्ग का हातु ल्या हो भनी सोठ दा येही पुठोको हो भनी चिनी जाले भन्या
 वंदुक भन्याको र्ग भनि गजदाली हे र्ग गोली सेत् १३ अंगुल भन्याको र्ग सिसिपा
 सेत् १३ डायाको लस्करि वंदुक गोलिपनी २०१२ परहेरुन् च्याप्रसा मात्र वाड मना
 कै लायाको रहेरु ताहा वाट डाडाका वडालो आठ पाउ आयापछि दुई लंगुरका
 अन्तर चाले सोला २ पटी सिसिपाहीको ६ पटी विजनलाई कदम सँगही भन्यापनी ह
 न्या सेरु विसहात नाकलो उलो भैदान पानी ठलो तुलो तोप ये आमा च छई लै
 जानुना आधाको स आयापछि सासि चामै दान पुगन २ सेकदम बाकी मा ७०
 २० हात लामु आड १ वनायाको रहेरु हात ३१॥ हात अगलो बढी भैगरि दु
 गाको वनायाको रहेरु आड सा भन्यामाति सवस्यका रहेनरुन् आड छिडी डाडा
 मानस्कर लागी विच विच मा १११ भाला गाडी वंदुक हातमाली ४१५ विसका अँदा
 ज ताहारहारुन् ताहा दे धी डेठ सेकदम बाटाका दाहिना पटी ५० का अँदा जलै
 न लगाई टाग्याको रहेरु तेसै सुरंग ५१६ सै हात उतर जान्यावाटाको दाहिना पटी
 गेगर कुँ गार बालौ द्यामाटाको २ हात १॥ हात अगलो आड ५६ सै हात वनाई
 आड सा आफु आफुका अगाडी १११ भाला गाडी वंदुक आड सा अद्याई येक
 सैरुन् २५३० १९०१५ का ४ थुप्रा थुप्रा वंदुकका गार द वाधि फलामका टोपी २३
 सयेका अँदा ज वंदुकका मोहरि मारथी मलिमाका रुलकाई रा ग्या कारहारुन्

२पनी को १पनी ३को १आतोप २पनीरसेरु औउटाजाइमानापैसार औउटालाई २ति
 रहुंगाराभी अझा इराआकोरहेरु भालुका द्वालाकोलुगा लाउ न्यापनी १०१५ जना
 देसिया रातारुबापनी विचविचसा २३रसेरु न ताहादेसी पाईसैक दम् साना २घ
 ररसेरु न ताहादेडा गर्नजादा निबहमासवैले हेन्या आपससा बाह चित्त गदैहा सदै
 पनीगर्मा भरदिन कुरिअसदा रसाकन् भन्याजसोपनी देसीन्या पोअरि भन्या
 कोठुलेरसाद पोअरी कोपेवाठार देअमाले औनाजपानु न्तेस्को ४गुनाठुलोहेला
 भन्याजसोद मैदान पनीपोअरा भदा भलिदे न चोरेत फहिमालयेपर्वत डाडारा
 आठिकैकारसाकन् हाबापनी चलने ठाउरसारकन् पाहाड फ्रीनसिसका ज
 तो बसाको हाआहातउसकोठा पलोपन्याकोरसेरु तोपकारिगफले १०१५
 चोट हानपायाइ १२१५ सैफौज मा २३सै बाआवाचदाईन् तोपपनी जुगावाट
 देसीकोको ओ आइनेग कटापामदि ठुलोवन् ठुलोतोप सहजैमा आउन स
 कन्मारहेनरु भुम्

येबदी ४रोज २मा

सोही वअन् श्री आईम् मिनिहर साहेवका हजुरमा मेजर कपतान सुमेतसिक
 वरले ले श्री चहाई पठायाको कुररबाट मा आडपनी वनाउनु रसदघरपनी
 वनाउनु यलन राअन्या द्वाउनी ववाउनु दारुवातुल्याउनु २तोअपनी राअनु
 पद भनी लेसी वक्याका अर्थ समी हरूपलन ली केई आई जुगाका थिअतले
 वअन्तो कपापत्र आई जुगो मजि वमोजिमपलन् फि राई लेजन्दो तोपकाहकजा
 ईरनेपालवाट आउकन् कि जुगावाट फिकाईराअना हो अलिहजुरवाट केई
 मावधु चोरवाटाको चिबाराअनु सहरबाहिर आड् पबलिबनाई वधु भन्यामजि

भक्तकोष्टे अवर कुकुरघाटमा आड्खाउनीवनइवहु भंन्यामर्षिआउदाहा
 व्याकापान्तुनानगरिकुकुरघाटवधजान्यो मुकामकेरुभुभ

प्रचेवदी ४रोज २मा

नेहैघडी श्रीप्रहममिनिहसाहेवकाहजुरमा काजीकुलमानसिंहवध्यात्ने
 ले श्रीचहाईपठयाको हाम्राफौजसुना गुन्नागोल आड्माछाउनीकालीब
 स्माक्ये आहादे श्री २कोसटाठा का कलिमातुलो आड्बनाई आहाकाभन्दा
 ठावटमा दुस्मन्कफौजवस्थाकेरु भंन्याविस्तारको अर्जि अघीले श्रीचहाईप
 ठायाको हो भोलि छाकलिंको आड्हा नु भंन्या श्रीनरलसाहेववाट मर्जिभ
 योर जेसु भुदी १४रोज ४कादिन सुनागुन्ना आड्बाटखाउनी स्मेत् हास्रोफौ
 जउयो आभाकोसजिमिनहिडीकाउनीगरी फालविकट रमनकोमजगु
 तिगरिहास्रोफौजतहिवस्यो भोलिरातदिन दुर्निदा फौजले भाइ आई सामेल
 हुनुभनी उर्दिवक्तनु भयो जेसु भुदी १५रोज ५कादिन रातदिन दुर्हि
 न्याबेलासा फौजसामेलभै कोसिदे श्री पुर्वकाटिप्यामा श्री कालीप्रसाद
 कामेजरकपतान् रकपतान् सैतबिरवध्यात् स्मेत् रेतवन् तोप १ जातु
 कोसीदे श्री पुर्वपदी कासुहुडामा कालीबक्तपलन् १ तोप १ रहतुको
 सिदे श्री पश्चिम पदीकाटिप्यामा कालि प्रसादका कपतान् ररासिहल
 काकपतान् हेमकरीछडकालेफटे नस्मेतलेपटबैन जानु तेही टिप्याम
 तीकापाहाड्वाट सबुजपलन् जानु कोसिदे श्री पश्चिम पदीवगर सु
 हुडामा सरपलन् रहतु सरपलन् कादाहिनापदी कोसिकातिरमा
 तोपखानारास धेस्ता प्रितले लडनु मसैग आठपहरिया वर्दवानी पल

न बाद साही बाजा शकरोलरहुतु भनि बाडी फौज चलाइवक्तनु भयोका
 कलि आडका आड रहेरु पूर्व पश्चिम टि प्याको हिमालये खोई विच भोया
 कोसी पारि बाटोक हिनरा बी मजुगुती ठुलो आड बनाइव साकोरहेरु दु
 स्मन्काफौजको नजबीजगदी पहजारदेधी वठनारहेरु पहजारदेधी
 कम् रहेनरु तोपजंजाल बन्दुक भालाबर्दा लडाजी लाइ चाहिंन्या भन
 बाफ बंसेतथारी मजुगुतीगरि बसाकोरहेरु श्रीजनरल साहेववाट बा
 डी वक्त्याबमोजिम हा मापलनफौजले आफना आफना जगानामुगी
 अफितरहुले पनी आफना आफना पलनलाई द सु रसंगरा व्याका
 थिया दुस्मन्कागोलीले नभेठउन्नागरि कोसितरि पूर्वपट्टी पठिलाग
 तु मै श्रीजनरलसाहेववाट विगुल लगाइकमानवक्तनु भयो र पाई
 घडी दिनचठदा तोपकोलडा श्री जेरियो हा मा पट्टीवाट पनी तोपब
 म् होजर कागोलावरोवर गथा दुस्मन्पट्टी बाट तोपजजालकोमोला
 वरोवर हा नो अकरका आडइ नाले थोदै अगलाथा नाथना थो रैहो
 चाथा वाहिरपनी थिके सँग होन्या आडमा लाग्ना आडभटकाउन
 नसकन्याइ नाले २३ घडीसम्म कसकोदिलहुडवडायो कामपनी विग्र
 नलागो भनीमर्जि भै अवतारुस्मन्लेपनी मनपाउनलागो भनी आ
 फनासाधमारहाका बर्दबानी पलनलाई आलारा मगरि बाद साही बाजा
 पनी सगलगाई बाजावजाउदै पलनवठ भै न्यामर्जि भै बर्दबानीलाई
 र बादसाही बाजा लाई छोडी वक्तनु भयो अरु जगाजगामारहाका प
 लनलाई पनी विगुलले वठाइवक्तनु भयो ५ पलनले मेके फेरा ह
 धनागरि दुस्मन्का आडमा जाइ लागदा बन्दुककावरोवरदो हो र स

लक भयो फेरें दुस्मनले भरन नपाई हा प्राफौजले हृदवागरि आड झुप
 दा दुस्मनका फौज भागी गयो हा प्राफौजले लपेटा दी यो दुस्मनका फौ
 ज मासर्ना पकर्ना छाड्ना घेरें भया वैदु कज जाल् भालावळी मर्ना प
 क्रिया छाड्ना को विसार श्रीजनरल सा हेव वाट ले श्रीवक्त्राका पत्रले
 जाहेर भयो होला व्याकलि आड् अकर देयदार दुस्मनको मजगुती दे
 अदा हा प्राफौज घेरें घर्नेई छकी भनी मनमालाग्माको भियो हजुरका
 प्रताप अकवारले र श्रीजनरल सा हेव वाट फौजलडाउताको तजवाज
 गरिवकतुईदा हा प्राफौज माउ सा खर्च भयेनत् जाहा हा मी हर अफि
 सरपलनले गत्याको निहिनेत् श्रीजनरल सा हेव वाट हजुरमा जाहेरई
 भेद सुकाम व्याकलि शुभा

व्यासभित्रको

उप्राप्त आड्वाट हा प्राफौजले लपेटा दी आधापाउजमिन भेद्यापक्षी वठन
 नजाउ भनि भेजर कपतान लकि मनगुर्हले भैदा भैदै भोद्याले द्वाडीग
 याका घोडा लेफटेन देवीसाहीले पापाकनर घोडा चढे छ हातसा तरवार
 फिकी घोडाका पिठवाट भोद्याकान भागदन् मोहोडादे भनी हाक दिदै भो
 टेकापक्षी पक्षी जाहार हाक भोटे फकिवत्तु कले हानेकर दुद देवी धोरमा
 थि छानिसा गोली लागेकर कर पती छानेन क भिन्न मुतुकले जोतिर पती
 लागेन क सोरेंकै धा परि गयेर खाला किचलन वाकिर ह्याको रहैर नाई
 लाई मोलि फिकन श्रीजनरल सा हेव वाट नाइवत्तु भयो अरुसग्म भ
 न्या बोल चालन वगेवर अदिका जातिके र शुभा

प्रथमेवरी ४ रोज रमा

तमेवयत् श्रीमितिहरजनरलकाहजुरमानेजरजनरलकक्षधोजकुव
 ररागाजीवाटलेधीचद्वाइपठायाको नाकलाआकोरमानसगेवरको जि
 ध्वासवै आफनाहातगरि रैतिहरुलाई तसध्वहगरि हातलिन्याकमगर्नु
 लुटपिट्टसिनकाभरनगर्नु कुलगर्न आउन्यार लडनआउन्या लाई ज्ञान
 नराचतु नाकलाआर आफुवध्वाठई लासकौजआयापनी दुस्मन्कोके
 हीनलागत्या गरि किध्वा आड तोपकोमाखुवनाई पानी भीत्रपारी सजाआ
 रसद हिउपत्नीसमसेलाई दारुवातयार गरि रासतु भंन्याकुरो सहित केहू
 तर्फकोफौज जुगाकिध्वांमा दू लितीनफेकोफौज कुतीमादू भनीलेयीदू
 ब्रह्मनु भयाकोरहेदू मर्जिआधावमोजिम् रैतिहरु लाइतसध्वहसंग हात
 लिन्याकामगहूला लुटपिट्टर सिनकाभरपनी दुनपावैत आडकिध्वाकाअ
 र्भर वनिसकाको आड किध्वा नक्ता अधीचद्वाइपठायाकोहो पुगीवितार
 जाहेरहोला नर तीनक्तालेसदा पानीकोकुलो पोसरि लेसनलेसन्धालेदि
 सेदू आडकिध्वाभित्री उपोसरीवनीयाकोदू रसददारुवापनी बरोबरजा
 गर्नलगाई रास्याकोदू दुलकुलगर्नार लडन आउन्यालाइ रासन्धालेनौ भ
 र्जजातापनी तयारगगदूरास्याकोदू जानतु भर भरिसस सवैकुराको तज
 वीजवाधन्नाकामगरूला जुगातर्फको भैसवर अर्ति सिक्षामेहेर रइदेरसा
 सिरचद्वाइकाम मर्दाई मुकाम नाकलाआर शुभ

प्रयेवदी धरोजश्मा

सोहिवयत् श्रीमितिहरजनरलकाहजुरमा जनरलजगत्समेरजकुव
 ररागाजीवाटलेधीचद्वाइपठायाको श्रीरैफल पलन साधमाली श्रीप्राई

मन्दिनिहरदाजे ज्येका सवारी आज काठमाडौं नर्फ पाउ लागनु भयो अरु वि
 स्तार श्री प्राङ्मन्दिनिहरदाजे ज्ये वाट पठाई वक्तनु भयाको पत्रवाट बुझी व
 क्तनु होला कर्णेल सिँह विरपाडे वजाँचि सिद्धि मान सिँ राज भुङ्गारी घरिदा
 र धिर्जन र सिँ हे जम्वाका दोसास्या २ साथ लागी घाको वन्दो वस्तुलाई टिगरि
 नर्फ आज कुजग्या २०१५ दिनमा घाको वन्दो वस्तु न्यार नहुन्या थोहा हुन्या क
 घाको वन्दो वस्तु के कुरा पाई दिनमा श्री प्राङ्मन्दिनिहरदाजे ज्ये आइ पुगनु ई
 क व हिवाट सर्जि हुन्यै क सपनी आसाड वदी श्रेज १ का दिन काठमाडौं नर्फ
 कुचगर्दु मुकाम कुगागढी भुम्भ

सामन्त्रिको

ई प्रांत क स्याङ्गार कर्णेल मनक सिँ व श्री लाइ घाको वन्दो वस्तु नहुन ज्याल यही वधु
 सँन्या भयाको कर जाहा भयाको अनपानी भाडा कुडा माल सभा ई नै लाइ बुजाउ
 नालागी रह्या क भुम्भ

प्रथम आसाड वदी ४ रोज श्री प्राङ्मन्दिनिहर कुगा वाट फिरिकाठमाडौं पुगनु
 भयो

प्रथम वदी परोज ३ मा

तसै व वत श्री प्राङ्मन्दिनिहर का हजुर मा श्री जनरल धीरस्त सेरजका कुवर राणा
 जीवाट ले घी चहाइ पठायाको घा कर्लि आइ दे घी अन्निक सनी सुना गुम्वा दे घी
 साथी श्वलन शोप घाना रा श्री आइ प्रपेड को मजगुती गरि श्वलन र पिपा घला
 सी शेइ लाई दे कस्यो सस्त लाम् वा धीर सद ज्मागर्न लाउ न्या काम गन्या हजुर वाट
 बछनु भँन्या मजि आउती विनिके भरमगदुर गरि जति मै हाको र सद ज्मागर्न

सकुंला उत्रिमेहाको रसदली मजिव सो जिम वठ न्याकामगईला व्याकलिंदेधी
टिगरित फि दुस्मनका हाक भनी धापकोसहेने पठाउदा केही पत्रालागेन येस
ठाउको हावापानी घटियाइनाले केटा भरि घास्तेगरि पलन पलन मा १००
१२० जती वेरासी छन सुकाम व्याकलिं आइ थु भन

प्र घेवदी परोज ३मा

तेसे घडी श्री प्राइम मिनिस्टर का हजुरमा श्री जनरल जगतसस्ते रजङ्ग कुवर
राणा जी वाटले श्री चहाई पठाएको देवीदत्त पलन र मेजरकपतान सुमेदसिं कु
वरलाई केही मारायनु भनी अज्ञायाको हो केही साहोइन कुकुर घाट मारायनु
आइपती रसद रा अन्या घर पनी पलन रा अन्या छाउनी घनी घना उन्नलाउनु
दाहवापानी तुल्याउनलाउनु शोपपनी रा अन्या कामगर भनीले श्री वक्ताको अ
र्थ चैबका २५२६ दिन जादा कुकुरघाटमा सवस्दा खेरी प्रनिता अतकाही हि
उ पदेन थो ताहा कस्तरसम्म आउत्या गरि हिउ पदे थो भन्या हिउको घाममा
ता रुनका हासम्म होला लस्करासन कुकुरघाटेमा ता अलिकहवेन कि भ
न्या हे लाग्छ ताहा छाउनी रसद घर बनाई कन काम पनी बढो लाग्ना चिनु
ले दे खदेन आइको ता केही मजगुनी गर्ने पली रसद घर पलन वदना छाउ
नी काहक लाईर ताहा रसद पानी पछिसम्म टेकन्या छैन पलनको छाउनी प
नी कुकुरघाटेमा ता लगीसकोइन भन्या मेरा चित्रमा लाग्छ ठाउ भन्या आ
ज भोली देधी बरोवर पानी पर्दछ पछिर केही वाट जान्या चोरी र जुगावाट आ
उन्या चोरी हिउले म न्या ठाउ तेही हो भनी आहाका भोया हरु भन्छन् दाहवा
मार्नलाई पनी ताहा वाट ता जुगालाई ज्यादा टाढा पर्न जान्छ दाहवा मार्ने पछि
भन्या कितातल तोताइ मा किताव हमाथी लुगेमा राधी वक्ता दाहवा मार्ने

हो भैरवनेरासना लागू हजुरको मजिज हो भैरव उद्योतको जिमरास
 न्याकमगरी ला औ तो पका हक लाई शोप कुंगे वाट फिका इरा मी दिमा हो
 की तही वाट पठाइ वकसा जाँ छ सो प्रति उतर पनी पठाइ वकसा उ समा फिक
 जुगावा फिका उनु पन्ना फिका उदाई जो मजिमुकाम के री शु भ

प्रयेवदी परोज ३मा

नसेबधन् श्रीमितिहरजनरलकाहजुरमा मेजरकपतान हरिहर सिवध्यात्
 बाट लेवी चहाई पठायाको आघाडबदी शोज कादिन मेहेर भैआघाको कपाप
 प्र आघाड बदी शोज २कादिन आई पुग्गे अरु अरु वाटो भैदा नाहावाट टिगरि
 मैदान नजिक ठहर्दा मधेस बाट आहा आमाको रसदसवै अवतही जागती
 निमिन्न पानी ननु इत्यादि दिन लाग्ना पकघर चाडो वनाउनु पनेरसदका धो
 का लायडै ठला ब अटा उन्ना नयार गर आहावाट रसदका भारि सोसलर फबला
 न्गन्याकामगर्मी घर म गितयारक्येतिबनाउन लाग्यो भनी चाडो विंतिगरि पठा
 उनु भनी मजि भै आघाको अध जोगपहो केरुको वाटो भैदा सिका जु पुग २१०दि
 न्नेवाटो नजिक होला भैरवज सो लागू रसद धन्याउता लाई र फलाक आहादेशी
 १कोसललख तेस ठाउमा सरकारी याद र खन छोार गुन्नामा गुन्वाधर र रेतिकाध
 र र रेतिकाधर दुवै थाउका धर गरि डेठला ब दुवैला अहम्म धन काउन इत्याक
 काहि भन्दा विग्नाको वनाउन पनी वनाउन लाउछो मदि लाग्ना पनी केन साधु
 बाटो मोडागल्हा पनी भरसम्यव लियो गरि वनाउन आमाको द वनाउदै छन्
 भो य्यासिपाही पजनापनी हिजे सिपाही कासा ध गरि पठायाका छ हाजीरगी शुभ

प्रयेवदी परोज ३मा

सोही वसंत श्रीमिनिहरजनरलकाहजुरमा विगिडिभेरजनरलअऊवहाडुरकुव
 रगसाजीवाटलेधीचहाडपठायाको कुटिवाटवठीसुनागुस्वाहानजादा भोटेकोल
 स्कर ५६ हजार नाही आडपयाड गरिवस्पाकोरहेछ र ज्येष्ठशुदी परोज२कादिन
 लडाश्रीभैदुस्मन्कोफौजहतिभागिजादा हायाफौजलेलपेनाली सुनागुस्वाफ
 न्यभयोभनी श्रीजनरलभाई श्रीरसस्तेरजऊकुवरगसाजीवाटलेधीआउदा
 आहापनीफक्षनामाको २१तोपकोवठाई भयो ताहापनीसुसीनामाको ३तोपकोवछ
 ईगर भनीलेधीवक्तनु भयो श्रीपसकीरकासुन्यप्रतापहजुरहरूकाअकवालले
 गरि जाहनेकाकोजमीन फक्षभयो वडतनुसी आहादलाग्या मर्जिवसेजिन्सु
 सीनामाको वठाहगर्नाकामगर्नी जुगा किध्वा मा श्री ३ प्राईम मिनिहर सान्दा
 ज्येष्ठ पुगु भैसासाकानाहै जारिन अन्वालेपठायाको ताल्वेयेसंग भेटमुला
 काट जुवाफसालागर्नु भयाको विलारकोफर्द नकलउतारीवक्तनु भयेछ आडेपु
 गो फर्दहेरि सवेविलारवु क्रियो ताल्वेयेसंग श्री ३ प्राइम मिनिहर दाज्येष्ठवाट
 भेटमुलाकाटगरि जुबाफसवालगरि सुनासिवको मर्जिगरिवक्तनु भयेछ १०
 दिनको मियाद पुग्पापकी श्रीप्राइम मिनिहर दाज्येष्ठ अबरुगा किध्वादेधीवठ
 न्यानवरछ ताहापनीवठतु भैन्वालेधीगयापकी ताहादेधीवठी जानुपर्नीछ आ
 फुलाइचाहीन्यारसद अजाना गैरुकोठिकताकी तिगरि होसियारिअवदारीसंग
 रहनु भनि लेधीवक्त्याकाअर्थ सव्यासम्मकोरसद अजानानयारगुरि असनु
 लुक्मा भयासम्मकोचौरि भेडा गोठाला भरिया ज्मागरि आडपयाड मैजुगुत
 वनाई थाउथाईमाचौकिविकटराधी आफतुबुद्धिले भेद्यासम्म सवैकुराकोअ
 नजाम्बाधी तयार भैबस्याकोदु अवर जुनवसत वठी जानु भैन्वा मर्जिआउला
 ठसैवसंत छाउनीउठाई फौजवठाई लैजान्याकामगईलारसदवोकन्याजनावर
 मात्रे येसमुलुकमा भारिवोकन्या चौरि भेडा उलाठेरहेनछ जोभयासम्म

कोलेपनी बुद्धिले पुग्मासम् अनं जासुगो चार्हीन्मारसद पुन्याउनेकु येस्त
फकोशेवरा जो भया सुन्याको हजुरमा अधी विंतिच हाई पठायाको हो उसले
जाहेर भयो हो अरु श्रेवरा यथास्थीतेछ अवप्रान जो होला हजुरमा विंतिच
हाई पठाउत्याका सगरीला मुकासवाला डुचुकि ध्याछाउनी शुभ

प्रयेवदी भरोज ३मा

नसेव सत श्री प्राईसुमि निछर बाठ श्री जनरल धीरससेर जड कुवर राणा जीलाई
लेखीगयाको आ आडवदी भरोज ३का दिन टिसुन्यादे श्री दहाडी दिन वांकी साथ
पाथली आइ पुग्मा तिसीले आ कलि सरगन्याको विस्तार श्री भाई श्री निछर ज
नरल बस्वहा डर कुवर राणा जीलाई लेखी पठायाछे पत्रले सबै विस्तार मालु
सभयो आफुको जव चाई दुस्मनका ४। पसये येत गरि दुस्मनहरू का साथमा
निस लाई पत्री आ कलि सरगन्यो ~~को~~ बुद्धित जबीज जाम दिगरिवया
न हासो कुलको कि ति पछि सन्तरह न्याका मगन्यो तिसोका हात कवयानुगर्ह
आहा आयापछी सबै विस्तार होला आ कली सरभयाको सुसितामाको २९ तोपको
वडाई भयो जोडा जोडा मापनी लेखीगयो हेतारिन् अन्वाले पहिले पठायाका ना
लेये संग रुगा माज बाबसवाल भयाको विस्तार तिसीले थाहैछ कगर भित्रमा
तालेयेले त्यायाको यर अन्वाले भं तु भयाको छ गोशाली येत्रा येत्रा उमराई
जहरु आई र हाठन दुतको मुख उज्याले गरि दिउला आको वन्देवस्त गरि भोटो
श्रीलीलाई मिलाइ दिउला भनी अन्वाले भन्यापछी लडा श्रीगन जो गप छैन टेका
कोजसीन आधी भोटले तिसाको पचा सहजार रूपैया साल वसाल हासीलाई ति
न्योवन्देवस्त गरि द्यागर्हन् भन्या द्यागर्ह भनी कर्णेल सिंह बिर पाडे अजीचि सिद्धि
मान सिंह राज भडारी सरिदार धिर्जन रसीलाई अन्वाले पठायाको मानिस संग

साथ गरि प्र आ आड वरी १० ज द का दिन वि द गरि प ठा ई दि आं १० दि म भि त्रु मा स मा
 समा चार आ उ द्वां घा मिले न फेरि ल डो भ न्या १० दिन सा टि गरि पु ग ना ला ई र स द्वा
 ह्वा पु ग न्या दैन हि उ प्र न्नी स म ये मा पाल ठा गि नि वी हा ड न्या दैन चर व ना व फौ ज र
 औ भ न्या याम ले भे ठा ये न अ ई टे का स म् का ज सी न मा चा हि दौ फौ ज रा धी फौ ज
 ला ई आ न्या र स द्वा गै ह्वा के व न्दो व ल मिला ई टे का को ज ति मु लु क् को वं दौ व ल ग रि ये
 त मिला ई अ की साल ला ई द्ने का चौरि ग द्वा हा अ च र ली व ठ ना को त ज वि ज ग रं ला भं
 न्या पा ठ ले म आ आ अ व र द्वा स्म न् को फौ ज व ठ द्वा आ फ न्ना फौ ज ला ई सि कि स न ला ग्ना
 व र्ध दि नु व ता फौ ज ला ई र स द्वा गै ह्वा को नै कु रा को ह्क त् न ड न्या सु भि सा र्ग व ध
 पा उ न्या प क्षि ५० ह्जार फौ ज हा यो ये ता वा ट जा द्वा व ह्न ड न्या ज ग को त ज वी ज रा रि ता हा
 का प ल न् ला ई आ ड प ये र वे स गरि व ना उ न्नु आ हा दे श्री व ठी न ल ड नु भ नी अ हा
 ई र स द्वा के ता कि ती मिला ई ति मी आ हा आ उ न्या का म ग र ति मी आ हा आ या प क्षी
 स द्वा ह्वा गरि जो चा हि न्या ता कि ती ग रि प ठा उ न्या का म ग रि ये ला अ रू जो भ या के वि
 ला र प नी आ ड पु ग्ना प क्षी हो ला द्यार न ला ई म नि स ग्ना प क्षी ते स्को चार पा र न ड्
 जो स म् व ठी ल डो श्री ग र्नु ड् दे न आज स म् जो अ म्ब ल् भ यो ता हा दे श्री व ठी ल ड
 न्या का म न ग र्नु शु भा

प्र. येवदीपरोज ३ना

श्री घा ड् म मि ति ह्वा र वा ट श्री ज न र ल ज ग त् स मे र ज ड् के ले श्री ग य को उ प्रा न भै ले
 चि ठी ले आ का ७ दि न भि त्र चि ठी न पु ग्दे हा न्या भ न्या अ धी के उ दि सा हा न्या को अ ह्वा
 ७ दि न प क्षी हा न्या भ न्या चि ठी पु ग्ना प क्षि हा न्या को अ ह्वा ने रो चि ठी पु ग्ना प क्षि ल ड
 न्या दैन न् भ नी ता ल्व ये सै ग् कु रा भ या का ड् न् चि ठी न पु ग्दे ७ दि न भि त्रै मा ला मा व
 गर वा ट चौरि गु म्वा हा नी सर ग न्या द्वा न् सु ता गु म्वा वा ट प नी आ क र्नि हा नी सर
 ग न्या द्वा न् आ क र्नि सर भ या को श्री भा ड् ज न र ल धी र स मे र ज ड् कु व र रा रा जी

वाटभायाको नकरलुतारीपठायाकोछ तेसैलेसवैवित्तार बुझियेला येवेहोएचाडो
 गरिकोलेसिंहविर पाडे अर्जाचिसिद्धिमानसिंराज भडारीलाई लेखी पठाउन्त्याका
 मगर येचाडो लेखीगया उन्हेरुलाईवाह चित्रगर्न वठीमाइन जाँछ मपनीप्रभ
 म आआडबडी ४रोज २कादिन ६घडीदिनवाकिमा आहाथापथली घरमा आ
 इपुगी शुभ

प्रयेवडी परोज ३मा

सोहीवअत् श्रीमिनिहर जनरलवाट श्रीजनरल धीरमसेरजड कुवरराणाजीके
 लेखीगयाको जेह्रशुदी १५परोज ५कादिन आ कर्लि आडसारहाका दुस्मन्कोफौज
 सैग चठाइगरि दुस्मन्का ४२२अत गरि ३२जनालाइपकी आ कर्लि आडस
 रगयाको वित्तार लेखीपठाउन्त्याकाम वठीयागयाछौ ये आडगोर्षीलीलाई
 दुखल गर्नेदिन्यादै नौ भनीरहाका पहजारदुस्मन्का फौजसंगलडा श्रीगरि
 दुस्मन्का ४२२लाई खेतगरि ३२जनालाईपकी आफ्नाफौजलाईबचाई आ कर्लि
 आडसरगर्षी काम वडतवठीयागयाछौ सेसलडा श्रीमातिमीले आफ्तुजाम
 दिगधी वाफजादाको नाउसमझी श्रीप्राइममिनिहर दाजैज्कोअैन दिलमगरी
 आफ्नाफौजलाईबचाई क्षेत्रीकाकुलमाजन्मापकी गर्तुपनी कामयेहीहो सोगरि
 हामीलाई जसदिलाछौ यस्माहामीवडत खुसी भअँ तिसुजाम दिकोवधान काहा
 तकरगौ श्रीप्राइममिनिहर दाजैज् हिजो ६घडीदिनवाकीमा आहा आइपुग
 नुभयो तिसीले लेआके येचिठीनजर भै येसपालाकालडा श्रीमा काँदा भाई
 ले बडतै तजवीजसंगलडी फत्तगन्ना भनी वडतै खुसी भै वक्तनुभयो २१तो
 पको फत्तनामाको वछाइ भयो गौडागौडापनी वछाइ भन्यालेखीगयो तिसीदे

श्री भुसी भैरव्याकोर निमो वधानगरि वक्याको कुराले श्री निर्वाहाके न ति मीला
ईवोलाहान्कोचिठी पठायाकोइ सर्वथा आउन्या कामगन्या वठीया होला भुभ

प्र येवदी ६रोज ४मा

तसेवअत श्री प्राइमनि निहरकाहजुर मा श्रीजनरल धीर स्मसेरजड कुबररा
गाजी वाटले श्रीच झाइपठयाको आ हाथाको वंदो वलडन्या डवल डदा हिजेक
रोलि सिंह बिर पाडे अजाचिसिद्धिमानसिंगज भडारी चरीदार बिजनर सिंह हलार्ड
थाको वंदो वल गनी निमित्र सिवा र्जीमा अन्वद्वैउ पठाई दिआ ताहातिमीलेपनीयो
घानडदे चाडे गरि भैरवलंगुर देखी वठोको मुलुक हानी सरगर्भिका मगर भनी
ले श्रीवक्याको रहेइ हजुरमा बिदाइ सुमा मगर भैरवलंगुर सम्बठी आइ
पयेड गरि वक्षु भनी मर्जि भयाकोइनाले मर्जिव मोजिम सुनागुम्बाकोर आक
र्लिको लडा श्री फभगरि भैरवलंगुर नरफवठ नाको मयारि मा थिआ जेष्ठ भु
दी १४रोज ४मा भैरवलंगुर ननाघनु सुनागुम्बा भिषयारि आइकि धामजगु
गारि वनाइर सदबुजाना दाउरा पल नलाइ पुम्बा गरि ज्मा गरि बध्याकाम गरति
मीलेर हासीले न्द्रिन्यावअत आउदैइ हालमिहिनेत गरि ज्वाइत सध्वरि न्याकाम
गर भनी मर्जिपत्र आउदा अधीपनी सुनागुम्बा फभगरि आइ पयेड मजगुत गरि
वनाई सुनागुम्बा मा बक्षु भन्या मर्जिको शिक्षा पत्र आउदा आकर्लिको आइमा
बसीर सद दाहवाको वंदो वलगरि बस्याको थियो फेरि भैरवलंगुर वठोको मुलु
क हानी सरगर्भिका मगर भन्या शिक्षा पत्र आउनी मात्र पल नलाइ बिगुल लगा
ई भैरवलंगुर नरफ कुचगर्भिका मगन्या सुनागुम्बा मा आइ पयेड गरि र सदपा
नीको वंदो वल गरि बध्याकाम गर भन्या शिक्षा पत्र नआयाको येति ज्वाल भैरव
लंगुर काफेदि सरडन्या थियो मंठा ठाडनाले शिक्षा पत्र आयावमोजिमका

मगर्नुपदी यकेतवरको सिक्षापत्र नआउदा कामकाजमा अलिकटो भिनापन
जादोरहेछ तेसतरफहजुरवाट लडात्री साकुपगरि येतरफवाट वखापछि भो
व्याअकल बंद भयो भौरवलं गुरकोफदी मा भारिलडात्रीगली मैले भन्या श्रीफ
हजुरका सिक्षा पत्रबमोजिम कामकाज गर्नुपर्छ आफुले आटी गरुं भन्या त क
ही रवंद ठहरिन्छ जोमर्जि मु कामका कर्लि शुभम्

प्रयेवदी दरोज ४मा

सोही वसन् श्री प्राइम्नि निहर काहजुरमा श्रीकमतान् अम्बर सिं कुवर राणा
जोले लेखी चहाइ पठायाको सोलाइ वाट जु गाजातु भनी हजुरवाट लेखी वक्या
का सिक्षापत्र आउदा जेह भुदी दरोज दमा सुलाइ वाट आयाका सिपाही पिपाठ
रैवेग मीन्द्रदा ठिलो भयो आसाइवदी शोज कादिन स्वर्ति भन्या नदीमा बासा
पत्राको थियो २ घडी रातवांकी मा भोय्याको चेवा २ आउदा हासा विकटले टै घ्या
छुनर पन्ननजादा २ अबाज वंदुक लेहानेछ हासोले पनी हाँदा विकटका वंदुक
चल्याको थाहा पाओर भैनवमोजिम विगुल नमोर को गोल लगाई मल्लनसासे
लगरि तमारुइदा दुस्मनपनी वछी आयो हासा पनी लयेन बछायेर लैजादा ५
६ पैनी तोपको निमाना हाँन्या बसन्ता दुस्मनर हासा अडा अडी दुनजादा फौज
बछाई हाँनजादा दुस्मनले ६०१२० चोट वंदुक लेहान्यो हासा फौजि भोय्या फौज
ले मोरेदार वंदुक ५०६० चोट हाँनलगाई फौज वछाउदा दुस्मन भागी गयो दु
स्मनको फौज अनमानले ११५१२०० सवार थियो हासा फौजमा कसैलाइ केही भ
येन मु काम चिमदि चलिचलाउ शुभम्

प्रयेवदी दरोज ४मा

नैसैघडी श्री प्राइम्नि निहर काहजुरमा श्रीजनरलसगतस्सेर जड कुवर

राणाजी वाठले श्रीचहाई पठायाको के रूंगा रेति हरुलाई धनी धिनी को मो
हरुद सुत वाचि सुनाई दिआ तिनी हरुका ठेवा २ लाई तिनी प्रजा हरुले
मानु भनी लक्ष्मन् श्री कारीर आन साम बामदी लाई देआई रेयेत हरुला
ई सुनाई दिआ अधी धोरे ठेवाले साहे पिरायाको इनले हात्रो धिनी सुनारैये
न हरु वरुन सुसी भया ठेवा बाम साड बामदी लाइपनी ३०० रुपैया बीन
गी गरि ठेवाइ सन गराइ दिआ ठेवा काम गन्याको पाई मैहा भयो आफु
ले आहा वलु पर्या घर मा लगान ठुलो दुदा ले अर्चलाई सि कि लह भनोरनेस
का बान गीको ३०० रुपैया मध्ये चार मैहाको १०० रुपैया काटले वर्ष १को शकि
ला गरि रुपैया लिनु भनी १ कि लाका रुपैया पनी दिआ के रूंगा रेति हरुले कु
करघाट देवी माथी १ साद्युसम्म पुल हाहा र हाहात् बाहा देवी उभो जुगाली
लेवनाउदा र हाहात् जुगाको रेयेत लाई येक ये परसद वो कनसा फगरि पुल
साद्युवनाउना वंदो वस गरि दिआ के रूंगा लाईपनी सोहि माफिक संग आ
फतु वडा जनी सफा गरि वनाउ भनी अहाइ दिआ ठेवा हरु २ जनले जोई
टाले वंदो स चाहिंरु भनी क राउदा वर्ष १को ४० रुपैया आनु भनी १ ले वंदो स
को वन्दो वस पनी गरि भोलिके रूंगा टनेपाल तर्फ कुं चरान्तीरु सुकासके है प्रभा
प्र मेवही दंतो ज ४ मा

नेसै वस श्री प्राइम सि निहर का हजुर मा कम्पांडर क रौलि सनक सिं बत्री
वाठ ले श्री चहाई पठायाको हजुर का जित सिं चावल चुरा साहा गेइ रु बाकि
धनामा र हाको विकी गरि रुपैया पठाइ दिनु भनी ले श्री बक्त्या का अर्थ
आज होमी आहार हाको अफिर सरप गरि हरु सुवा वज मोहन मा भ्या रहे

क्रमशः

ABOUT THE AUTHORS

- | | |
|------------------------|--|
| Daniela De Simone | - Archaeologist |
| Tarananda Mishra | - Archaeologist
Gairidhara, Kathmandu
Nepali-Italian Archaeological Mission to Nepal |
| Ram Bahadur Kunwar | - Excavation Officer
DOA |
| Bishnu Raj Karki | - Chief Archaeological Officer |
| Shyam Sundar Rajbanshi | - Epigraphist Officer |
| Sabita Neupane | - Assistant Epigraphist |